

# Eindexamen Muziek vwo 2002-I

havovwo.nl

## ■ Josquin des Prez - Tu solus qui facis mirabilia

cd1-track 2

De vragen 1 t/m 9 zijn gebaseerd op een vierstemmige, vocale compositie van Josquin des Prez (1445 – 1521).

*Je hoort het begin drie keer.* De baspartij is afgedrukt (N.B. in de F-sleutel), maar voor één noot is een voorteken weggelaten.

1p 1  Noteer dit voorteken voor de betreffende noot.

Musical notation for the bass part of 'Tu solus qui facis mirabilia'. The notation is in bass clef with a 2/2 time signature. The notes are: G2 (with a fermata), A2, B2, C3, D3, E3, F3, G3, A3, B3, C4, D4, E4, F4, G4, A4, B4, C5, D5, E5, F5, G5, A5, B5, C6, D6, E6, F6, G6, A6, B6, C7, D7, E7, F7, G7, A7, B7, C8, D8, E8, F8, G8, A8, B8, C9, D9, E9, F9, G9, A9, B9, C10, D10, E10, F10, G10, A10, B10, C11, D11, E11, F11, G11, A11, B11, C12, D12, E12, F12, G12, A12, B12, C13, D13, E13, F13, G13, A13, B13, C14, D14, E14, F14, G14, A14, B14, C15, D15, E15, F15, G15, A15, B15, C16, D16, E16, F16, G16, A16, B16, C17, D17, E17, F17, G17, A17, B17, C18, D18, E18, F18, G18, A18, B18, C19, D19, E19, F19, G19, A19, B19, C20, D20, E20, F20, G20, A20, B20, C21, D21, E21, F21, G21, A21, B21, C22, D22, E22, F22, G22, A22, B22, C23, D23, E23, F23, G23, A23, B23, C24, D24, E24, F24, G24, A24, B24, C25, D25, E25, F25, G25, A25, B25, C26, D26, E26, F26, G26, A26, B26, C27, D27, E27, F27, G27, A27, B27, C28, D28, E28, F28, G28, A28, B28, C29, D29, E29, F29, G29, A29, B29, C30, D30, E30, F30, G30, A30, B30, C31, D31, E31, F31, G31, A31, B31, C32, D32, E32, F32, G32, A32, B32, C33, D33, E33, F33, G33, A33, B33, C34, D34, E34, F34, G34, A34, B34, C35, D35, E35, F35, G35, A35, B35, C36, D36, E36, F36, G36, A36, B36, C37, D37, E37, F37, G37, A37, B37, C38, D38, E38, F38, G38, A38, B38, C39, D39, E39, F39, G39, A39, B39, C40, D40, E40, F40, G40, A40, B40, C41, D41, E41, F41, G41, A41, B41, C42, D42, E42, F42, G42, A42, B42, C43, D43, E43, F43, G43, A43, B43, C44, D44, E44, F44, G44, A44, B44, C45, D45, E45, F45, G45, A45, B45, C46, D46, E46, F46, G46, A46, B46, C47, D47, E47, F47, G47, A47, B47, C48, D48, E48, F48, G48, A48, B48, C49, D49, E49, F49, G49, A49, B49, C50, D50, E50, F50, G50, A50, B50, C51, D51, E51, F51, G51, A51, B51, C52, D52, E52, F52, G52, A52, B52, C53, D53, E53, F53, G53, A53, B53, C54, D54, E54, F54, G54, A54, B54, C55, D55, E55, F55, G55, A55, B55, C56, D56, E56, F56, G56, A56, B56, C57, D57, E57, F57, G57, A57, B57, C58, D58, E58, F58, G58, A58, B58, C59, D59, E59, F59, G59, A59, B59, C60, D60, E60, F60, G60, A60, B60, C61, D61, E61, F61, G61, A61, B61, C62, D62, E62, F62, G62, A62, B62, C63, D63, E63, F63, G63, A63, B63, C64, D64, E64, F64, G64, A64, B64, C65, D65, E65, F65, G65, A65, B65, C66, D66, E66, F66, G66, A66, B66, C67, D67, E67, F67, G67, A67, B67, C68, D68, E68, F68, G68, A68, B68, C69, D69, E69, F69, G69, A69, B69, C70, D70, E70, F70, G70, A70, B70, C71, D71, E71, F71, G71, A71, B71, C72, D72, E72, F72, G72, A72, B72, C73, D73, E73, F73, G73, A73, B73, C74, D74, E74, F74, G74, A74, B74, C75, D75, E75, F75, G75, A75, B75, C76, D76, E76, F76, G76, A76, B76, C77, D77, E77, F77, G77, A77, B77, C78, D78, E78, F78, G78, A78, B78, C79, D79, E79, F79, G79, A79, B79, C80, D80, E80, F80, G80, A80, B80, C81, D81, E81, F81, G81, A81, B81, C82, D82, E82, F82, G82, A82, B82, C83, D83, E83, F83, G83, A83, B83, C84, D84, E84, F84, G84, A84, B84, C85, D85, E85, F85, G85, A85, B85, C86, D86, E86, F86, G86, A86, B86, C87, D87, E87, F87, G87, A87, B87, C88, D88, E88, F88, G88, A88, B88, C89, D89, E89, F89, G89, A89, B89, C90, D90, E90, F90, G90, A90, B90, C91, D91, E91, F91, G91, A91, B91, C92, D92, E92, F92, G92, A92, B92, C93, D93, E93, F93, G93, A93, B93, C94, D94, E94, F94, G94, A94, B94, C95, D95, E95, F95, G95, A95, B95, C96, D96, E96, F96, G96, A96, B96, C97, D97, E97, F97, G97, A97, B97, C98, D98, E98, F98, G98, A98, B98, C99, D99, E99, F99, G99, A99, B99, C100, D100, E100, F100, G100, A100, B100, C101, D101, E101, F101, G101, A101, B101, C102, D102, E102, F102, G102, A102, B102, C103, D103, E103, F103, G103, A103, B103, C104, D104, E104, F104, G104, A104, B104, C105, D105, E105, F105, G105, A105, B105, C106, D106, E106, F106, G106, A106, B106, C107, D107, E107, F107, G107, A107, B107, C108, D108, E108, F108, G108, A108, B108, C109, D109, E109, F109, G109, A109, B109, C110, D110, E110, F110, G110, A110, B110, C111, D111, E111, F111, G111, A111, B111, C112, D112, E112, F112, G112, A112, B112, C113, D113, E113, F113, G113, A113, B113, C114, D114, E114, F114, G114, A114, B114, C115, D115, E115, F115, G115, A115, B115, C116, D116, E116, F116, G116, A116, B116, C117, D117, E117, F117, G117, A117, B117, C118, D118, E118, F118, G118, A118, B118, C119, D119, E119, F119, G119, A119, B119, C120, D120, E120, F120, G120, A120, B120, C121, D121, E121, F121, G121, A121, B121, C122, D122, E122, F122, G122, A122, B122, C123, D123, E123, F123, G123, A123, B123, C124, D124, E124, F124, G124, A124, B124, C125, D125, E125, F125, G125, A125, B125, C126, D126, E126, F126, G126, A126, B126, C127, D127, E127, F127, G127, A127, B127, C128, D128, E128, F128, G128, A128, B128, C129, D129, E129, F129, G129, A129, B129, C130, D130, E130, F130, G130, A130, B130, C131, D131, E131, F131, G131, A131, B131, C132, D132, E132, F132, G132, A132, B132, C133, D133, E133, F133, G133, A133, B133, C134, D134, E134, F134, G134, A134, B134, C135, D135, E135, F135, G135, A135, B135, C136, D136, E136, F136, G136, A136, B136, C137, D137, E137, F137, G137, A137, B137, C138, D138, E138, F138, G138, A138, B138, C139, D139, E139, F139, G139, A139, B139, C140, D140, E140, F140, G140, A140, B140, C141, D141, E141, F141, G141, A141, B141, C142, D142, E142, F142, G142, A142, B142, C143, D143, E143, F143, G143, A143, B143, C144, D144, E144, F144, G144, A144, B144, C145, D145, E145, F145, G145, A145, B145, C146, D146, E146, F146, G146, A146, B146, C147, D147, E147, F147, G147, A147, B147, C148, D148, E148, F148, G148, A148, B148, C149, D149, E149, F149, G149, A149, B149, C150, D150, E150, F150, G150, A150, B150, C151, D151, E151, F151, G151, A151, B151, C152, D152, E152, F152, G152, A152, B152, C153, D153, E153, F153, G153, A153, B153, C154, D154, E154, F154, G154, A154, B154, C155, D155, E155, F155, G155, A155, B155, C156, D156, E156, F156, G156, A156, B156, C157, D157, E157, F157, G157, A157, B157, C158, D158, E158, F158, G158, A158, B158, C159, D159, E159, F159, G159, A159, B159, C160, D160, E160, F160, G160, A160, B160, C161, D161, E161, F161, G161, A161, B161, C162, D162, E162, F162, G162, A162, B162, C163, D163, E163, F163, G163, A163, B163, C164, D164, E164, F164, G164, A164, B164, C165, D165, E165, F165, G165, A165, B165, C166, D166, E166, F166, G166, A166, B166, C167, D167, E167, F167, G167, A167, B167, C168, D168, E168, F168, G168, A168, B168, C169, D169, E169, F169, G169, A169, B169, C170, D170, E170, F170, G170, A170, B170, C171, D171, E171, F171, G171, A171, B171, C172, D172, E172, F172, G172, A172, B172, C173, D173, E173, F173, G173, A173, B173, C174, D174, E174, F174, G174, A174, B174, C175, D175, E175, F175, G175, A175, B175, C176, D176, E176, F176, G176, A176, B176, C177, D177, E177, F177, G177, A177, B177, C178, D178, E178, F178, G178, A178, B178, C179, D179, E179, F179, G179, A179, B179, C180, D180, E180, F180, G180, A180, B180, C181, D181, E181, F181, G181, A181, B181, C182, D182, E182, F182, G182, A182, B182, C183, D183, E183, F183, G183, A183, B183, C184, D184, E184, F184, G184, A184, B184, C185, D185, E185, F185, G185, A185, B185, C186, D186, E186, F186, G186, A186, B186, C187, D187, E187, F187, G187, A187, B187, C188, D188, E188, F188, G188, A188, B188, C189, D189, E189, F189, G189, A189, B189, C190, D190, E190, F190, G190, A190, B190, C191, D191, E191, F191, G191, A191, B191, C192, D192, E192, F192, G192, A192, B192, C193, D193, E193, F193, G193, A193, B193, C194, D194, E194, F194, G194, A194, B194, C195, D195, E195, F195, G195, A195, B195, C196, D196, E196, F196, G196, A196, B196, C197, D197, E197, F197, G197, A197, B197, C198, D198, E198, F198, G198, A198, B198, C199, D199, E199, F199, G199, A199, B199, C200, D200, E200, F200, G200, A200, B200, C201, D201, E201, F201, G201, A201, B201, C202, D202, E202, F202, G202, A202, B202, C203, D203, E203, F203, G203, A203, B203, C204, D204, E204, F204, G204, A204, B204, C205, D205, E205, F205, G205, A205, B205, C206, D206, E206, F206, G206, A206, B206, C207, D207, E207, F207, G207, A207, B207, C208, D208, E208, F208, G208, A208, B208, C209, D209, E209, F209, G209, A209, B209, C210, D210, E210, F210, G210, A210, B210, C211, D211, E211, F211, G211, A211, B211, C212, D212, E212, F212, G212, A212, B212, C213, D213, E213, F213, G213, A213, B213, C214, D214, E214, F214, G214, A214, B214, C215, D215, E215, F215, G215, A215, B215, C216, D216, E216, F216, G216, A216, B216, C217, D217, E217, F217, G217, A217, B217, C218, D218, E218, F218, G218, A218, B218, C219, D219, E219, F219, G219, A219, B219, C220, D220, E220, F220, G220, A220, B220, C221, D221, E221, F221, G221, A221, B221, C222, D222, E222, F222, G222, A222, B222, C223, D223, E223, F223, G223, A223, B223, C224, D224, E224, F224, G224, A224, B224, C225, D225, E225, F225, G225, A225, B225, C226, D226, E226, F226, G226, A226, B226, C227, D227, E227, F227, G227, A227, B227, C228, D228, E228, F228, G228, A228, B228, C229, D229, E229, F229, G229, A229, B229, C230, D230, E230, F230, G230, A230, B230, C231, D231, E231, F231, G231, A231, B231, C232, D232, E232, F232, G232, A232, B232, C233, D233, E233, F233, G233, A233, B233, C234, D234, E234, F234, G234, A234, B234, C235, D235, E235, F235, G235, A235, B235, C236, D236, E236, F236, G236, A236, B236, C237, D237, E237, F237, G237, A237, B237, C238, D238, E238, F238, G238, A238, B238, C239, D239, E239, F239, G239, A239, B239, C240, D240, E240, F240, G240, A240, B240, C241, D241, E241, F241, G241, A241, B241, C242, D242, E242, F242, G242, A242, B242, C243, D243, E243, F243, G243, A243, B243, C244, D244, E244, F244, G244, A244, B244, C245, D245, E245, F245, G245, A245, B245, C246, D246, E246, F246, G246, A246, B246, C247, D247, E247, F247, G247, A247, B247, C248, D248, E248, F248, G248, A248, B248, C249, D249, E249, F249, G249, A249, B249, C250, D250, E250, F250, G250, A250, B250, C251, D251, E251, F251, G251, A251, B251, C252, D252, E252, F252, G252, A252, B252, C253, D253, E253, F253, G253, A253, B253, C254, D254, E254, F254, G254, A254, B254, C255, D255, E255, F255, G255, A255, B255, C256, D256, E256, F256, G256, A256, B256, C257, D257, E257, F257, G257, A257, B257, C258, D258, E258, F258, G258, A258, B258, C259, D259, E259, F259, G259, A259, B259, C260, D260, E260, F260, G260, A260, B260, C261, D261, E261, F261, G261, A261, B261, C262, D262, E262, F262, G262, A262, B262, C263, D263, E263, F263, G263, A263, B263, C264, D264, E264, F264, G264, A264, B264, C265, D265, E265, F265, G265, A265, B265, C266, D266, E266, F266, G266, A266, B266, C267, D267, E267, F267, G267, A267, B267, C268, D268, E268, F268, G268, A268, B268, C269, D269, E269, F269, G269, A269, B269, C270, D270, E270, F270, G270, A270, B270, C271, D271, E271, F271, G271, A271, B271, C272, D272, E272, F272, G272, A272, B272, C273, D273, E273, F273, G273, A273, B273, C274, D274, E274, F274, G274, A274, B274, C275, D275, E275, F275, G275, A275, B275, C276, D276, E276, F276, G276, A276, B276, C277, D277, E277, F277, G277, A277, B277, C278, D278, E278, F278, G278, A278, B278, C279, D279, E279, F279, G279, A279, B279, C280, D280, E280, F280, G280, A280, B280, C281, D281, E281, F281, G281, A281, B281, C282, D282, E282, F282, G282, A282, B282, C283, D283, E283, F283, G283, A283, B283, C284, D284, E284, F284, G284, A284, B284, C285, D285, E285, F285, G285, A285, B285, C286, D286, E286, F286, G286, A286, B286, C287, D287, E287, F287, G287, A287, B287, C288, D288, E288, F288, G288, A288, B288, C289, D289, E289, F289, G289, A289, B289, C290, D290, E290, F290, G290, A290, B290, C291, D291, E291, F291, G291, A291, B291, C292, D292, E292, F292, G292, A292, B292, C293, D293, E293, F293, G293, A293, B293, C294, D294, E294, F294, G294, A294, B294, C295, D295, E295, F295, G295, A295, B295, C296, D296, E296, F296, G296, A296, B296, C297, D297, E297, F297, G297, A297, B297, C298, D298, E298, F298, G298, A298, B298, C299, D299, E299, F299, G299, A299, B299, C300, D300, E300, F300, G300, A300, B300, C301, D301, E301, F301, G301, A301, B301, C302, D302, E302, F302, G302, A302, B302, C303, D303, E303, F303, G303, A303, B303, C304, D304, E304, F304, G304, A304, B304, C305, D305, E305, F305, G305, A305, B305, C306, D306, E306, F306, G306, A306, B306, C307, D307, E307, F307, G307, A307, B307, C308, D308, E308, F308, G308, A308, B308, C309, D309, E309, F309, G309, A309, B309, C310, D310, E310, F310, G310, A310, B310, C311, D311, E311, F311, G311, A311, B311, C312, D312, E312, F312, G312, A312, B312, C313, D313, E313, F313, G313, A313, B313, C314, D314, E314, F314, G314, A314, B314, C315, D315, E315, F315, G315, A315, B315, C316, D316, E316, F316, G316, A316, B316, C317, D317, E317, F317, G317, A317, B317, C318, D318, E318, F318, G318, A318, B318, C319, D319, E319, F319, G319, A319, B319, C320, D320, E320, F320, G320, A320, B320, C321, D321, E321, F321, G321, A321, B321, C322, D322, E322, F322, G322, A322, B322, C323, D323, E323, F323, G323, A323, B323, C324, D324, E324, F324, G324, A324, B324, C325, D325, E325, F325, G325, A325, B325, C326, D326, E326, F326, G326, A326, B326, C327, D327, E327, F327, G327, A327, B327, C328, D328, E328, F328, G328, A328, B328, C329, D329, E329, F329, G329, A329, B329, C330, D330, E330, F330, G330, A330, B330, C331, D331, E331, F331, G331, A331, B331, C332, D332, E332, F332, G332, A332, B332, C333, D333, E333, F333, G333, A333, B333, C334, D334, E334, F334, G334, A334, B334, C335, D335, E335, F335, G335, A335, B335, C336, D336, E336, F336, G336, A336, B336, C337, D337, E337, F337, G337, A337, B337, C338, D338, E338, F338, G338, A338, B338, C339, D339, E339, F339, G339, A339, B339, C340, D340, E340, F340, G340, A340, B340, C341, D341, E341, F341, G341, A341, B341, C342, D342, E342, F342, G342, A342, B342, C343, D343, E343, F343, G343, A343, B343, C344, D344, E344, F344, G344, A344, B344, C345, D345, E345, F345, G345, A345, B345, C346, D346, E346, F346, G346, A346, B346, C347, D347, E347, F347, G347, A347, B347, C348, D348, E348, F348, G348, A348, B348, C349, D349, E349, F349, G349, A349, B349, C350, D350, E350, F350, G350, A350, B350, C351, D351, E351, F351, G351, A351, B351, C352, D352, E352, F352, G352, A352, B352, C353, D353, E353, F353, G353, A353, B353, C354, D354, E354, F354, G354, A354, B354, C355, D355, E355, F355, G355, A355, B355, C356, D356, E356, F356, G356, A356, B356, C357, D357, E357, F357, G357, A357, B357, C358, D358, E358, F358, G358, A358, B358, C359, D359, E359, F359, G359, A359, B359, C360, D360, E360, F360, G360, A360, B360, C361, D361, E361, F361, G361, A361, B361, C362, D362, E362, F362, G362, A362, B362, C363, D363, E363, F363, G363, A3

# Eindexamen Muziek vwo 2002-I

havovwo.nl

---

cd1-track 6

*Je hoort een ander fragment twee keer.*

1p **5**  Geef de term voor de wijze waarop de stemmen in dit fragment zijn gegroepeerd.

.....

cd1-track 7

Je hoort twee fragmenten. Beide fragmenten hebben hetzelfde vormschema.

1p **6**  Geef dit vormschema met letters en eventuele accenten weer.

*Je hoort beide fragmenten één keer.*

.....

cd1-track 8

Van het volgende fragment is de partituur afgedrukt.

Drie noten worden versierd (omspeeld). Eén daarvan is omcirkeld.

2p **7**  Omcirkel de twee andere noten die worden versierd (omspeeld).

*Je hoort het fragment twee keer.*

S  
Rex be - ni - gne. \_\_\_\_\_

A  
Rex be - ni - gne. \_\_\_\_\_

T  
Rex be - ni - gne. \_\_\_\_\_

B  
Rex be - ni - gne. \_\_\_\_\_

cd1-track 9

In het volgende fragment vindt, bij 'Audi nostra suspiria', een verandering plaats in zowel meerstemmige schrijfwijze als metrum.

2p **8**  Beschrijf beide veranderingen.

*Je hoort het fragment drie keer. Daarna wordt de cd vijf minuten stilgezet. Beantwoord in die tijd ook vraag 9.*

meerstemmige schrijfwijze: eerst ..... dan .....

metrum: eerst ..... dan .....

Deze compositie komt uit de Renaissance en niet uit de Barok.

2p **9**  Geef twee argumenten voor deze bewering.

1 .....

2 .....





# Eindexamen Muziek vwo 2002-I

cd1-track 20

Van een gedeelte van de doorwerking is de partituur afgedrukt op pagina 2 en 3 van de bijlage. *Na enige leestijd hoor je dit gedeelte twee keer. Daarna wordt de cd vijf minuten stilgezet. Beantwoord in die tijd de vragen 21 t/m 24.*

Boven een deel van de partij van de cello en contrabas is een haak geplaatst. Deze melodie wordt daarna ook door andere instrumenten gespeeld.

2p **21**  Welke instrumenten spelen deze melodie achtereenvolgens?

[1 cello en contrabas]

2 ..... en .....

3 .....

Ongeveer tegelijk met het opnieuw inzetten van de bij vraag 21 bedoelde melodie verandert steeds het aandeel van de rest van het orkest.

2p **22**  Beschrijf deze verandering.

.....

1p **23**  Welk dynamisch accent wordt in dit fragment veelvuldig toegepast? (Geef de Italiaanse term; geen afkorting gebruiken.)

.....

2p **24**  Welk akkoord klinkt er op de eerste noot van maat 25? (Geef de notennamen en de volledige benaming.) Voor het beantwoorden van de vraag kunnen de transponerende instrumenten buiten beschouwing blijven.

.....

cd1-track 21

In het volgende fragment wordt de muzikale spanning opgevoerd.

3p **25**  Noem drie manieren waarop dit gebeurt.

*Je hoort het fragment drie keer.*

1 .....

2 .....

3 .....

cd1-track 22

*Je hoort achtereenvolgens thema 1 uit de expositie, daarna (het iets kortere) thema 1 uit de reprise, en dit twee keer.*

3p **26**  Noem twee verschillen. Ga bij je antwoord uit van het thema uit de reprise.

1 .....

2 .....

cd1-track 23

*Je hoort het slotgedeelte twee keer.*

- 1p **27** ■ Op welke harmonische functie(s) is dit gedeelte gebaseerd? (Omcirkel het juiste alternatief.)  
*Daarna wordt de cd tien minuten stilgezet. Beantwoord in die tijd ook vraag 28.*
- A I
  - B I en IV
  - C I en V
  - D I, IV en V

Dit is een compositie uit de periode van de Weense klassieken met kenmerken van de Romantiek.

- 2p **28** □ Geef voor de beide perioden één argument. Laat 'hoofdvorm' buiten beschouwing.

Weense klassieken: .....

Romantiek: .....

## ■ B. Bartók - Mikrokosmos nr. 140, 'Free variations'

cd2-track 1

De vragen 29 t/m 36 gaan over een korte compositie voor piano van Béla Bartók (1881–1945). Dit werk heeft kenmerken van een variatievorm.

Van de maten 1 t/m 41 is de partituur afgedrukt op pagina 4 en 5 van de bijlage. Dit gedeelte bestaat uit: variatie I – variatie II – overgang – variatie III.  
*Je hoort het één keer ter oriëntatie.*

cd2-track 2

De vragen 29 t/m 32 gaan over de partituur in de bijlage.

De maten 1 tot 7 zijn te verdelen in drie gedeeltes, aangegeven met haken. In de linkerhandpartij (de onderste balk) vindt in zowel het tweede als het derde gedeelte een uitbreiding plaats ten opzichte van het voorgaande gedeelte.

- 2p **29** □ Leg dit uit ten aanzien van het toonmateriaal bij haak 2 ten opzichte van haak 1:

.....

het ritme bij haak 3 ten opzichte van haak 2:  
*Je hoort het fragment twee keer.*

.....

cd2-track 3

In variatie I als geheel worden bepaalde tonen steeds herhaald als een soort orgelpunt.

- 2p **30** □ Welke toon is dat in maat 1 tot 7

.....

en welke twee tonen zijn dat in maat 7/8 t/m 12?  
*Je hoort het fragment twee keer.*

.....

# Eindexamen Muziek vwo 2002-I

havovwo.nl

cd2-track 4

Wij vergelijken de onderste balk van maat 1 tot 7 van variatie I met de bovenste balk van maat 13 t/m 19 van variatie II.

De ene partij is een soort spiegeling ten opzichte van de andere partij.

2p **31**  Leg dit uit.

*Je hoort eerst maat 1 tot 7, daarna maat 13 t/m 19, en dit twee keer.*

.....

cd2-track 5

*Je hoort eerst variatie I en II, daarna variatie III (maat 34 t/m 41), en dit twee keer.*

2p **32**  Noem één ritmisch verschil tussen variatie I en II enerzijds en variatie III anderzijds. Ga bij je antwoord uit van variatie III.

.....

cd2-track 6

De vragen 33 t/m 35 gaan over het middengedeelte van dit werk.

Hierin wordt gebruik gemaakt van een zogenaamde octotonische reeks. Onder een octotonische reeks wordt verstaan een reeks met acht tonen per octaaf, de octaafverdubbeling van de eerste toon niet meegerekend. De gebruikte octotonische reeks staat hieronder afgedrukt.



1p **33**  In deze octotonische reeks is er een vaste regelmaat in de opeenvolging van intervallen.

Welke regelmaat is dat?

*Beantwoord deze vraag meteen.*

.....

cd2-track 7

*Je hoort drie keer het middengedeelte. De eerste helft ervan is afgedrukt.*

Middengedeelte, 1<sup>e</sup> helft  
Molto più calmo, lugubre, ♩ = 102



1p **34**  Wat is het verschil tussen de eerste helft en de tweede helft, gelet op de functie van de linker- en rechterhandpartij? Ga bij je antwoord uit van de tweede helft.

.....

cd2-track 8

Het middengedeelte is anders van karakter dan de voorgaande variaties.  
*Je hoort eerst variatie I, daarna het middengedeelte, en dit twee keer.*

3p **35**  Noem twee verschillen. Ga bij je antwoord uit van het middengedeelte en laat de dynamiek buiten beschouwing.

1 .....

2 .....

---

cd2-track 9

*Je hoort één keer het gehele werk. Daarna wordt de cd vijf minuten stilgezet.*  
Dit is typisch muziek uit de eerste helft van de twintigste eeuw.

3p **36**  Geef hiervoor drie argumenten.

1 .....

2 .....

3 .....

## B. Marley - 'I shot the sheriff' en twee andere reggae-nummers

---

cd2-track 10

De vragen 37 t/m 52 zijn gebaseerd op drie reggae-nummers.  
De vragen 37 t/m 46 gaan over 'I shot the sheriff' van Bob Marley.

De tekst van het eerste refrein is afgedrukt.

- 1 I shot the sheriff
- 2 but I didn't shoot the deputy (oh no oh)
- 3 I shot the sheriff
- 4 but I didn't shoot the deputy (oe oe oe)

1p **37**  Hoe bewegen de zangstemmen zich ten opzichte van elkaar in de regels 1 en 3?

.....

Ook in de regels 2 en 4 hoor je meerdere stemmen.

1p **38**  Welk interval klinkt er tussen deze stemmen in het tekstgedeelte 'but I didn't shoot the deputy'? Laat 'prime' buiten beschouwing.

*Je hoort het fragment drie keer.*

.....

---

cd2-track 11

De tekst van het eerste couplet is afgedrukt.

- a All around in my home town
- They're trying to track me down
- ... They say they want to bring me in guilty
- ... For the killing of the deputy
- ... For the life of a deputy.

2p **39**  Geef op de stippelijntjes voor de tekst met letters (en waar nodig accenten) de vorm van dit fragment aan. De eerste letter is gegeven; laat regel 2 buiten beschouwing.

*Je hoort het fragment twee keer.*





# Eindexamen Muziek vwo 2002-I

havovwo.nl

---

cd2-track 17

In het volgende fragment wordt onderstaande tekst gezongen.

all of a sudden I saw sheriff John Brown  
aiming to shoot me down  
so I shot - I shot - I shot him down  
and I say

*if I am guilty I will pay*

Het gedeelte waarvan de tekst cursief is gedrukt, staat muzikaal enigszins los van het voorgaande.

3p 45  Leg dit uit aan de hand van twee aspecten.

*Je hoort het fragment drie keer.*

1 .....

2 .....

cd2-track 18

De coupletten zijn gebouwd op een schema van drie akkoorden.

*Je hoort het vierde couplet drie keer.*

1p 46  Hoe vaak wordt het akkoordenschema gespeeld?

.....

cd2-track 19

Er zijn vele aan reggae verwante stromingen zoals de Raggamuffin, ontstaan rond 1985.

Een nummer uit deze stroming is 'No bother dis Soundboy' van Shabba Ranks.

*Je hoort een fragment uit dit nummer drie keer.*

Hierin wordt op verschillende manieren gebruik gemaakt van herhaling.

2p 47  Beschrijf twee van die manieren.

1 .....

2 .....

1p 48  Welke term wordt in de klassieke muziek gebruikt voor de manier waarop de tekst hier wordt voorgedragen?

.....

cd2-track 20

*Je hoort een fragment uit het nummer van Bob Marley, daarna een fragment uit het nummer van Shabba Ranks, en dit twee keer.*

2p 49  Noem twee redenen waarom we bij Shabba Ranks te maken hebben met een moderne variant van reggae.

1 .....

2 .....

# Eindexamen Muziek vwo 2002-I

havovwo.nl

---

cd2-track 21

De groep Postmen uit Rotterdam bracht in 1998 het nummer 'Crises' uit. Je zou kunnen zeggen dat dit nummer een combinatie is van de raggamuffin-stijl van Shabba Ranks en de reggae-stijl van Bob Marley.

*Je hoort een coupletachtig gedeelte uit dit nummer twee keer.* Hierin spelen de elektrische gitaar en de synthesizer een akkoordenschema van drie verschillende akkoorden. Het tweede akkoord is majeur.

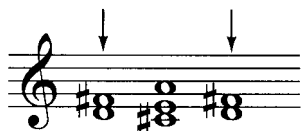
1p **50** ■ Geef voor het eerste en derde akkoord aan of het mineur of majeur is. (Omcirkel het juiste alternatief.)

	akkoord 1	akkoord 2	akkoord 3
A	majeur	majeur	majeur
B	majeur	majeur	mineur
C	mineur	majeur	majeur
D	mineur	majeur	mineur

cd2-track 22

Het nummer 'Crisis' sluit af met drie akkoorden die driestemmig a capella worden gezongen.

De toonhoogte van de drie stemmen is onvolledig gegeven.



2p **51** □ Noteer de twee ontbrekende noten van de hoogste zangpartij. *Je hoort het fragment drie keer.*

cd2-track 23

*Je hoort van de drie beluisterde nummers het refrein.*

2p **52** □ Noem twee reggae-kenmerken die de drie nummers gemeenschappelijk hebben.

- 1 .....
- 2 .....