

## Opgave 2

---

*Bij deze opgave blijven de belastingen buiten beschouwing.*

*Bij deze opgave horen de informatiebronnen 1 tot en met 5.*

“Behoud het Nederlands Landschap” (BNL) is een landelijke organisatie met als doel het verwerven en beheren van Nederlands natuurlandschap.

- 1p 5 Geef met behulp van een element uit informatiebron 1 aan welke rechtsvorm BNL heeft. Licht het antwoord toe.

Uit de jaarrekening van BNL blijkt dat de uitgaven en lasten van de verwerving van natuurgebieden aan elkaar gelijk zijn.

- 2p 6 Wat kan hieruit worden afgeleid voor de afschrijvingskosten op natuurgebieden? Motiveer het antwoord.

Het financiële resultaat over 2011 was zorgwekkend. In de bestuursvergadering van BNL eind 2011 wordt de zorg uitgesproken over de nog steeds hoge kosten in 2011, de balanspositie en de slechte beleggingsresultaten.

Het keurmerkinstituut Centraal Bureau Fondsenwerving (CBF) publiceert onder andere kengetallen van de aangesloten organisaties.

### **Kosten**

Volgens het CBF zijn door de jaren heen de kosten voor eigen fondswerving landelijk gemiddeld 16,5% van de baten uit eigen fondswerving. Dit was in 2010 voor BNL 21%. De penningmeester verwacht dat de procentuele daling van deze kosten-batenverhouding bij BNL in 2012 hetzelfde zal zijn als in 2011.

- 3p 7 Laat met een berekening zien of volgens de penningmeester de kosten-batenverhouding voor 2012 beter of slechter zal zijn dan het landelijk gemiddelde (*zie informatiebron 3*).

### **Balanspositie**

*Maak bij de beantwoording van vraag 8 tot en met 11 gebruik van informatiebron 4.*

- 2p 8 Beoordeel (zonder een berekening) de ontwikkeling van de liquiditeit in 2011.

Volgens het CBF was in 2010 respectievelijk 2011 de gemiddelde solvabiliteit (*zie formuleblad*) van de aangesloten organisaties 78% en 72,54%. Volgens de penningmeester van BNL blijft de solvabiliteit van BNL op 31 december 2011 daarmee boven het landelijke gemiddelde.

- 2p 9 Toon met behulp van een berekening aan of deze bewering van de penningmeester juist is.

Een bestuurslid van BNL beweert dat de balans op enkele punten aangepast zou kunnen worden. Zo is hij van mening dat de balanspost “Gebouwen, inventaris, machines” ondergewaardeerd is, omdat er nooit rekening is gehouden met de waardestijging van de gebouwen.

- 2p 10 Heeft het bestuurslid gelijk? Motiveer het antwoord met behulp van informatie uit de balans.

Tenslotte moet de penningmeester van BNL antwoord geven op de volgende vraag van een ander bestuurslid: “Is het met betrekking tot de solvabiliteit en het resultaat in de toekomst niet zinvol om de balanspost Bestemmingsreserve onderhoud gebouwen te veranderen in een balanspost Voorziening onderhoud gebouwen waaraan jaarlijks gedoteerd wordt?”

- 2p 11 Welk gevolg heeft het veranderen van deze Bestemmingsreserve in de Voorziening onderhoud gebouwen op het toekomstig resultaat van BNL? Motiveer het antwoord zonder een berekening.

## Beleggingsportefeuille

De beleggingsportefeuille van BNL bestaat uit aandelen, obligaties en spaarrekeningen (*zie informatiebron 5*). Het tegenvallende resultaat op de beleggingen van BNL wordt volgens het bestuur veroorzaakt doordat de portefeuille teveel is samengesteld uit aandelen. Het bestuur wil dat voor 2012 gekozen wordt voor een meer risicomijdende belegging.

De penningmeester krijgt opdracht per 1 januari 2012 de beleggingsportefeuille aan te passen met behulp van de volgende richtlijnen:

- Er is een minimaal gewenst rendement aan dividend én interest samen, van 3,7% over het **totaal** belegd vermogen op 1 januari 2012.
- € 5.840.000,- van het totaal belegd vermogen per 1 januari 2012 blijft aan in de vorm van spaarrekeningen.
- Bij de keuze tussen aandelen of obligaties wordt er zoveel mogelijk risicomijdend belegd, met in achtneming van bovenstaande rendementseis van 3,7%.

- 2p 12 Bereken het bedrag van het gezamenlijke rendement dat BNL over 2012 wil behalen uit de beleggingen in aandelen en obligaties.

- 2p 13 Laat zien hoe de beleggingsportefeuille van BNL er uit ziet na de aanpassing op 1 januari 2012. Rond af op 1.000,- euro.  
*Vul hiertoe de uitwerkbijlage horende bij deze vraag in.*

## Formuleblad

Voor de beantwoording van vraag 9 is de volgende formule beschikbaar:

$$9 \quad \text{solvabiliteit} = \frac{\text{eigen vermogen}}{\text{totaal vermogen}} \times 100\%$$

## uitwerkbijlage

13

### Overzicht per beleggingscategorie

	aandelen	obligaties	spaarrekeningen	totaal
verwacht jaarrendement 2012	4,5%	3,1%	1,2%	
stand 31 december 2011 (x € 1.000)	144.342	5.658	17.840	167.840
gepland 1 januari 2012 (x € 1.000)	.....	.....	5.840	167.840

berekeningen:

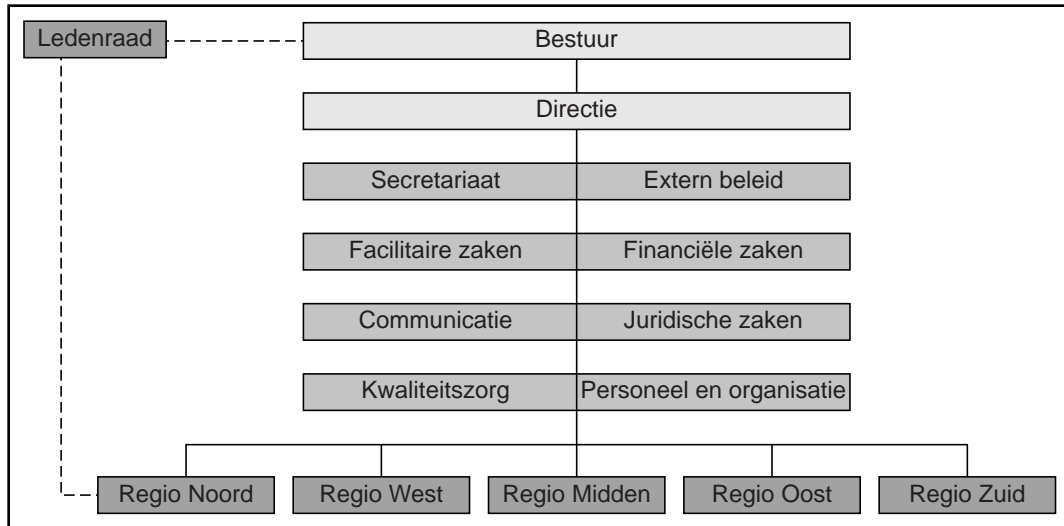
.....

.....

.....

## Informatiebron 1

### Structuur BNL



bron: jaarverslag BNL

## Informatiebron 2

### Overzicht van ontvangsten en uitgaven BNL (getallen × €1.000,-)

<b>Ontvangsten</b>	<b>2011</b>	<b>2010</b>
Ontvangsten eigen fondswerving	29.100	31.573
Acties voor het Goede Doel	12.643	17.797
Overheidssubsidies	35.831	46.309
Ontvangsten terreinbeheer	9.713	10.825
Ontvangsten uit beleggingen	<u>1.833</u>	<u>19.487</u>
	<b>89.120</b>	<b>125.991</b>

<b>Uitgaven</b>	<b>2011</b>	<b>2010</b>
<b>Uitgaven met betrekking tot het doel van de organisatie</b>		
Verwerving natuurgebieden	28.087	28.723
Beheer natuurgebieden	50.007	50.849
Beïnvloeding beleid overheden	5.408	4.641
Betrekken van publiek bij de natuur	16.801	17.858
<b>Uitgaven met betrekking tot het functioneren van de organisatie</b>		
Wervingskosten	7.148	6.783
Uitgaven beheer en administratie	<u>2.184</u>	<u>2.924</u>
	<b>109.635</b>	<b>111.778</b>
<b>Saldo</b>	<b>-20.515</b>	<b>14.213</b>

### Informatiebron 3

#### Staat van baten en lasten BNL (getallen x €1.000,-)

<b>Baten</b>	<b>2011</b>	<b>2010</b>
<b>Baten uit eigen fondswerving</b>		
Contributies	19.522	18.982
Ontvangen giften en schenkingen	3.276	3.417
Erfstellingen en legaten	2.546	7.212
Resultaat verkoop artikelen	324	386
Sponsoring en bedrijfsgiften	3.432	1.576

<b>Overige baten</b>		
Acties voor het Goede Doel	12.643	17.797
Overheidssubsidies	35.831	46.309
Inkomsten terreinbeheer	9.713	10.825
Baten uit beleggingen	<u>1.833</u>	<u>19.487</u>
	<b>89.120</b>	<b>125.991</b>

<b>Lasten</b>	<b>2011</b>	<b>2010</b>
<b>Besteding aan de doelstellingen</b>		
Verwerving natuurgebieden	28.087	28.723
Beheer natuurgebieden	50.007	50.849
Beïnvloeding beleid overheden	5.408	4.641
Betrekken van publiek bij de natuur	16.801	16.858

<b>Wervingskosten</b>		
Kosten eigen fondswerving	5.368	6.646
Kosten subsidies overheden	1.096	899
Kosten beleggingen	684	238

<b>Beheer en administratie</b>		
Afschrijvingskosten	2.191	2.296
Overige kosten	<u>2.184</u>	<u>2.135</u>
	<b>111.826</b>	<b>113.285</b>
<b>Saldo</b>	<b>-22.706</b>	<b>12.706</b>

## Informatiebron 4

**Balans BNL per 31 december ná verwerking van saldo van baten en lasten  
(getallen x €1.000,-)**

<b>Activa</b>	<b>2011</b>	<b>2010</b>
Natuurgebieden en opstallen	nihil	nihil
Gebouwen, inventaris, machines	21.914	22.962
Beleggingen	167.840	179.462
Vorraden	447	262
Vorderingen	30.721	22.262
Liquide middelen	<u>927</u>	<u>15.140</u>
	<b>221.849</b>	<b>240.088</b>

<b>Passiva</b>	<b>2011</b>	<b>2010</b>
Algemene reserve	156.049	179.022
Herwaarderingsreserve gebouwen	888	819
Bestemmingsreserve onderhoud gebouwen	5.933	6.362
Overige bestemmingsreserves	1.835	6.208
Langlopende schulden	6.614	4.425
Kortlopende schulden	<u>50.530</u>	<u>43.252</u>
	<b>221.849</b>	<b>240.088</b>

## Informatiebron 5

---

### Beleggingsportefeuille BNL

Voor BNL zijn beleggingen een bron van inkomsten. BNL hecht weinig belang aan de waardevermeerdering van de beleggingen door bijvoorbeeld koersstijgingen, maar veel belang aan het rendement dat wordt uitgekeerd in de vorm van dividend of interest.

Onderstaande rendementpercentages hebben enkel betrekking op dividend en interest.

### Overzicht per beleggingscategorie

	aandelen	obligaties	spaarrekeningen	totaal
verwacht jaarrendement 2012	4,5%	3,1%	1,2%	
stand 31 december 2011 (× € 1.000)	144.342	5.658	17.840	167.840
gepland 1 januari 2012 (× € 1.000)	.....	.....	5.840	167.840