

Aanwijzing voor de kandidaat

Als in een vraag staat dat je een hoofd- of kernconcept moet gebruiken, dan gebruik je in het antwoord die elementen uit de omschrijving van het hoofd- of kernconcept die nodig zijn om de vraag juist te kunnen beantwoorden.

Opgave 1 Goud

Bij deze opgave horen de teksten 1 en 2.

Inleiding

(1) Goud wordt al duizenden jaren als waardevol metaal gezien en kent in al die tijd uiteenlopende toepassingen. Al in het oude Egypte was goud een ruilmiddel. Tot in de twintigste eeuw na Christus is goud gebruikt in munten. Inmiddels zijn munten niet meer direct gekoppeld aan een goudwaarde. Toch bezitten centrale banken nog steeds goud, als noodvoorraad. Goud zit ook in waardevolle sieraden, zoals in de trouwringen die pasgehuwden elkaar omdoen.

(2) In vroegere eeuwen werden aan goud magische krachten toegekend, zoals door beoefenaars van de alchemie in de middeleeuwen: een combinatie van magie en wetenschap. Deze voorlopers van de natuurwetenschappers hebben geprobeerd andere materialen in goud te veranderen. Vanuit huidige wetenschappelijke inzichten uit de nucleaire fysica over de opbouw van atomen van goud is te verklaren dat hen dat nooit gelukt is.

(3) Goud wordt gewonnen in goudmijnen, onder andere in Suriname. De handel in goud is internationaal. In juni 2017 heeft Nederland het initiatief tot het Convenant Verantwoord Goud genomen. Deze opgave gaat over sociale en politieke aspecten van goud, goudwinning en goudhandel.

Gebruik de eerste alinea van de inleiding.

Goud kan bindingen tussen mensen versterken. Er zijn vier typen bindingen te onderscheiden.

- 2p 1 Leg uit welke **twee** typen bindingen, die versterkt kunnen worden door het gebruik van goud, te herkennen zijn in de inleiding. Gebruik in je uitleg:
- de namen en omschrijvingen van de twee typen bindingen;
 - een voorbeeld van elk type binding uit de eerste alinea van de inleiding.

Gebruik de inleiding.

Goud heeft een lange geschiedenis als ruilmiddel.

- 2p 2 a Leg uit dat in het gebruik van goud als ruilmiddel een sociale institutie te herkennen is. Gebruik in je uitleg de omschrijving van het kernconcept sociale institutie.
- b Leg uit dat het kenmerk dat instituties ‘enerzijds vrij stabiel, maar anderzijds ook relatief veranderlijk zijn’ te herkennen is in het gebruik van goud als ruilmiddel. Gebruik in je antwoord:
- het gegeven kenmerk van instituties;
 - informatie uit de inleiding over het gegeven kenmerk van instituties.

Gebruik de tweede alinea van de inleiding.

Socioloog Weber heeft het begrip onttovering gebruikt om rationalisering te typeren.

- 2p 3 a Leg uit dat onttovering te herkennen is in de veranderde betekenis van goud, zoals beschreven in de inleiding. Gebruik in je uitleg:
- een omschrijving van het begrip onttovering;
 - informatie uit de tweede alinea van de inleiding waaruit onttovering blijkt.
- b Leg uit dat rationalisering te herkennen is in de veranderde betekenis van goud, zoals beschreven in de inleiding. Gebruik in je uitleg:
- de omschrijving van het kernconcept rationalisering;
 - informatie uit de tweede alinea van de inleiding waaruit rationalisering blijkt.

Gebruik tekst 1.

In tekst 1 wordt de samenleving in de Surinaamse goudvelden beschreven.

- 2p 4 Leg uit welk sociaalwetenschappelijk paradigma te herkennen is in de beschrijving van deze samenleving. Gebruik in je uitleg:
- een kenmerk van het gekozen paradigma;
 - een voorbeeld uit tekst 1 van het gekozen kenmerk.
- Je mag het rationele actor-paradigma **niet** gebruiken.*

Gebruik tekst 1.

Econoom De Soto beschrijft de ‘goudzoekerswet’.

- 1p 5 Leg uit dat binding te herkennen is in de omstandigheden waaronder de goudzoekerswet tot stand komt. Gebruik in je uitleg:
- de omschrijving van het hoofdconcept binding;
 - informatie uit tekst 1 over deze omstandigheden.

Gebruik tekst 1.

Econoom De Soto beschrijft in tekst 1 het functioneren van de goudzoekerswet.

- 1p 6 Leg uit dat het functioneren van de goudzoekerswet verklaard kan worden vanuit het rationele actor-paradigma. Gebruik in je uitleg:
- een kenmerk van het rationele actor-paradigma;
 - een voorbeeld uit tekst 1 van het gekozen kenmerk.

Gebruik tekst 1.

Staten zijn voortdurend in ontwikkeling. De politieke macht van staten verandert door bepaalde processen, zoals formalisering.

- 2p 7 Leg uit dat formalisering van de goudzoekerswet kan bijdragen aan verdere staatsvorming van Suriname. Gebruik in je uitleg:
- een omschrijving van het begrip formalisering;
 - een voorbeeld uit tekst 1 van formalisering;
 - de omschrijving van het kernconcept staatsvorming.

Ondanks dat goud een zeer waardevol metaal is, behoren veel landen met goudvelden tot de economisch minder ontwikkelde landen. In theorieën over (onder)ontwikkeling van landen worden evolutionaire theorieën en afhankelijkheidstheorieën onderscheiden.

Er zijn maatregelen te bedenken om goudwinning meer ten goede te laten komen aan de economische ontwikkeling van het land dat goud wint. Een maatregel kan zijn: het vragen van een hogere goudprijs.

- 3p 8 a Leg uit dat het nemen van deze maatregel **niet** aannemelijk is, geredeneerd vanuit de afhankelijkheidstheorieën. Gebruik in je uitleg een kenmerk van de afhankelijkheidstheorieën.
- b
- Formuleer een **andere** maatregel om de economische ontwikkeling van het land dat goud wint te bevorderen, geredeneerd vanuit de evolutionaire theorieën.
 - Leg uit dat het nemen van jouw maatregel **wel** aannemelijk is, geredeneerd vanuit de evolutionaire theorieën. Gebruik in je uitleg een kenmerk van de evolutionaire theorieën.

Gebruik tekst 2.

Tekst 2 is een artikel uit de krant Trouw over het initiatief voor het Convenant Verantwoord Goud van voormalig minister Ploumen van Buitenlandse Handel en Ontwikkelingssamenwerking. Het initiatief van de minister kan gezien worden als een mediastrategie. De begrippen 'framen' en 'primen' beschrijven verschillende mediastrategieën.

- 1p 9 Leg uit dat de minister gebruik gemaakt kan hebben van 'primen'. Gebruik in je uitleg:
- een omschrijving van het begrip 'primen';
 - een voorbeeld uit tekst 2 om 'primen' te illustreren.

Gebruik tekst 2.

Met het Convenant Verantwoord Goud probeert Nederland bij te dragen aan de oplossing van een internationaal vraagstuk.

Internationale verhoudingen kunnen worden verklaard met verschillende theorieën, zoals de liberale theorieën. In de liberale theorieën ligt de nadruk op de actoren en op samenwerking.

- 3p 10 Leg uit dat de samenwerking die de Nederlandse staat wil aangaan met het Convenant Verantwoord Goud past bij de benadering van internationale samenwerking volgens de liberale theorieën. Gebruik in je uitleg:
- het kenmerk samenwerking volgens de liberale theorieën;
 - de omschrijving van het kernconcept samenwerking;
 - een voorbeeld uit tekst 2 van het kernconcept samenwerking;
 - belangrijke actoren in de internationale verhoudingen volgens de liberale theorieën;
 - een voorbeeld uit tekst 2 van deze actoren.

Gebruik tekst 2.

De initiator van het Convenant Verantwoord Goud, voormalig minister Ploumen, is lid van een sociaaldemocratische partij.

- 2p 11 Leg uit dat het convenant past bij een sociaaldemocratische opvatting over globalisering. Gebruik in je uitleg:
- een sociaaldemocratische opvatting over globalisering;
 - een voorbeeld uit tekst 2 bij de gekozen opvatting.

Gebruik tekst 2.

Er zijn voorstanders en tegenstanders van toenemende globalisering op economisch terrein. Zij kunnen het moeilijk eens worden, omdat ze fundamenteel anders denken over problemen en oplossingen.

- 2p 12 Leg uit dat voorstanders en tegenstanders van economische globalisering verschillend over problemen en oplossingen bij goudwinning kunnen denken. Gebruik in je uitleg:
- een verschil in de manier van denken van voorstanders en tegenstanders van economische globalisering;
 - een voorbeeld uit tekst 2 van een probleem bij goudwinning waarover voorstanders en tegenstanders van economische globalisering anders zullen denken.

Opgave 1 Goud

tekst 1

Leven in Surinaamse goudvelden

In de goudvelden wonen en werken mensen uit verschillende culturen samen. Ver van de normen en regels uit de dorpen en de stad ontstaat er
5 een nieuwe maatschappelijke orde met nieuwe wetten en gedragscodes, die door de jaren heen tot stand gekomen zijn. Deze nieuwe, ongeschreven regels worden zelden
10 in twijfel getrokken en zorgen er juist voor dat conflicten over grond en andere middelen tot een minimum beperkt blijven.

Er zijn veel voorbeelden van
15 ongeschreven regels waar iedereen zich aan houdt. [Bepaalde] goudzoekers betalen bijvoorbeeld 10 procent van hun opbrengsten aan de lokale grondbezitter (...), hoewel

20 geen enkele wettelijke regeling hen verplicht dit te doen. (...) Hoewel de politie en andere autoriteiten in het bos grotendeels afwezig zijn, worden deze informele wetten zelden
25 geschonden.

[Econoom] De Soto spreekt in deze context van de 'goudzoekerswet' (2000). De Soto stelt dat informele eigendoms wetten, die binnen een
30 sociale groep ontstaan doordat men beperkte hulpbronnen moet delen, vaak zeer efficiënt zijn in het maximaliseren van (economische) voordelen en het minimaliseren van
35 conflict. Om economische groei te stimuleren moet de nationale wetgeving bestaande informele wetten incorporeren (...).

naar: CEDLA, 2009

tekst 2

Convenant Verantwoord Goud

De Nederlandse goudsector tekende gisteren een convenant. Ondertekenaars zijn onder andere producenten van elektronica en sieraden, recyclers, de koepels van juweliërs en goudsmeden, maar ook maatschappelijke organisaties als Unicef en Solidaridad. Minister Ploumen (Ontwikkelings- samenwerking) nam het initiatief voor het convenant. Zij spreekt van een belangrijke dag en roept alle bedrijven in de Nederlandse goudsector op om zich bij het convenant aan te sluiten. (...) Bij het winnen van goud komen mensenrechtenschendingen voor. Met name in de kleinschalige mijnbouw ontbreken wet- en regelgeving. (...) Het winnen van goud is bovendien schadelijk voor het milieu en ongezond. Dagelijks worden er tien miljoen mensen in goudmijnen blootgesteld aan kwik. In zwakke staten worden met de goudwinning ook vaak milities en rebellengroeperingen gefinancierd. Het convenant, het eerste in de sector, wil daaraan een einde maken. De ondertekenaars moeten met hun leveranciers rond de tafel gaan zitten. Deze moeten, onder andere met een certificaat, kunnen aantonen dat het goud op een verantwoorde manier is gewonnen. Dat maakt een einde aan de huidige praktijk, waarbij het vaak moeilijk is te achterhalen waar het goud vandaan komt en onder welke omstandigheden het gewonnen is. (...) [De] ondertekenaars gaan proberen ook grote bedrijven als Apple en Siemens voor het probleem te interesseren, via internationale netwerken als het Partnership for Responsible Minerals¹⁾.

bron: Trouw, 2017

noot 1 Partnership for Responsible Minerals = een internationaal netwerk van bedrijven, organisaties en overheden – met onder meer Amerikaanse electronicabedrijven (zoals Apple en Siemens) en het ministerie van Buitenlandse Zaken van het Verenigd Koninkrijk – dat wil bijdragen aan betere sociale en economische voorwaarden voor mijnwerkers en lokale gemeenschappen van mijnwerkers

Opgave 2 Deeltijdklem

Bij deze opgave horen de figuur 1, tabel 1 en tekst 3.

Inleiding

Deze opgave gaat over Europese verschillen tussen werkende mannen en werkende vrouwen, en over de zogenaamde ‘deeltijdklem’, een begrip waarmee deeltijdwerken gekarakteriseerd wordt.

Gebruik figuur 1.

In figuur 1 staat de arbeidsduur per week van werkenden naar geslacht per land. In de stippellijn is een politieke ideologie te herkennen. Politieke ideologieën kunnen ingedeeld worden naar politieke dimensies, zoals progressief/conservatief.

- 2p 13
- Leg uit dat in de stippellijn in figuur 1 een ideologie te herkennen is. Gebruik in je uitleg de omschrijving van het kernconcept ideologie.
 - Leg uit of in de stippellijn in figuur 1 een progressieve of een conservatieve ideologie te herkennen is. Gebruik in je uitleg omschrijvingen van de begrippen progressief en conservatief.

Gebruik figuur 1.

De stippellijn in figuur 1 kan gelezen worden als een hypothese.

- 2p 14
- Beschrijf de stippellijn in figuur 1 als een hypothese.
 - Leg uit of deze hypothese bevestigd of verworpen moet worden. Gebruik in je antwoord gegevens uit figuur 1 over de Europese landen.

Gebruik figuur 1 en tabel 1.

In figuur 1 is het verschil in arbeidsduur tussen werkende mannen en werkende vrouwen in Europese landen af te lezen. In tabel 1 staan de scores van Nederland en Frankrijk op de dimensie masculien/feminien van Hofstede.

- 3p 15
- Beredeneer of het sekseverschil tussen Nederland en Frankrijk in figuur 1 overeenkomt met de scores op de dimensie masculien/feminien in tabel 1. Gebruik in je beredenering:
- gegevens uit figuur 1 over Nederland en Frankrijk;
 - de dimensie masculien/feminien;
 - gegevens uit tabel 1 over Nederland en Frankrijk.

Gebruik tekst 3.

In tekst 3 wordt het verschil in opvoeden tussen Nederland en Frankrijk beschreven.

- 2p **16** Leg uit dat dit cultuurverschil, volgens tekst 3, van invloed is op de mate van sociale ongelijkheid tussen mannen en vrouwen in deze landen.

Gebruik in je uitleg:

- de omschrijving van het kernconcept cultuur;
- informatie uit tekst 3 over het kernconcept cultuur;
- de omschrijving van het kernconcept sociale ongelijkheid;
- informatie uit tekst 3 over het kernconcept sociale ongelijkheid.

Gebruik tekst 3.

Volgens Plantenga is de pedagogische kwaliteit van de Nederlandse kinderopvang, in vergelijking met andere landen, van een matig niveau. In overheidsbeleid worden kwaliteitseisen voor de kinderopvang vastgelegd. In politieke besluitvormingsmodellen die in beleid resulteren wordt onderscheid gemaakt tussen actieve steun en passieve steun.

- 2p **17** Leg uit dat de normatieve identificatie van Nederlandse ouders bijdraagt aan passieve steun voor het huidige overheidsbeleid voor kinderopvang.

Gebruik in je uitleg:

- een omschrijving van het begrip normatieve identificatie;
- een voorbeeld uit tekst 3 van het begrip normatieve identificatie;
- een omschrijving van het begrip passieve steun.

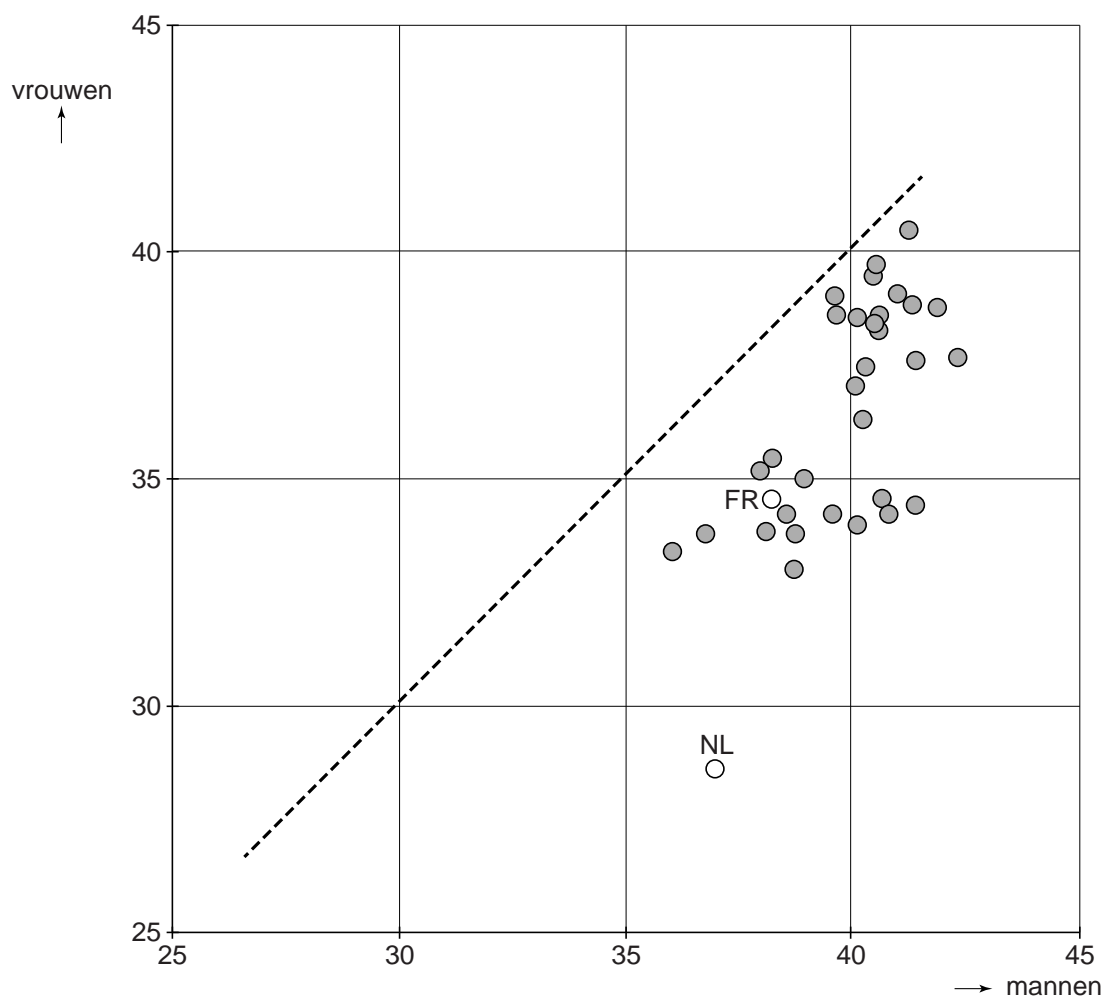
In 2017 heeft de Europese Commissie een voorstel voor een Europese richtlijn gedaan voor meer en betere kinderopvang om werkende ouders te ondersteunen. Het voorstel is onder meer gericht aan de Raad van de Europese Unie. De voorzitter van de Europese Raad wil hierover een akkoord bereiken. Nederland steunt het voorstel niet.

- 2p **18**
- Geef aan wie bij de behandeling van dit voorstel namens Nederland zitting neemt in de Raad van de Europese Unie.
 - Leg met het begrip soevereiniteit uit dat Nederland het voorstel niet hoeft te steunen.

Opgave 2 Deeltijdklem

figuur 1

Arbeidsduur in uren per week van werkenden (20-35 jaar)¹⁾, naar geslacht en Europees land, 2015²⁾



noot 1 Gemiddelden zijn berekend voor vrouwen en mannen van 20 tot en met 35 jaar met betaald werk (ten minste 1 uur per week).

noot 2 Verschillen tussen vrouwen en mannen zijn voor alle landen significant ($p < 0,05$).

Toelichting

In figuur 1 wordt het aantal uren per week dat werkende mannen van 20 tot en met 35 jaar betaald werk hebben afgezet tegen het aantal uren per week dat werkende vrouwen van 20 tot en met 35 jaar betaald werk hebben, in Europese landen in 2015. Uit figuur 1 is af te lezen dat Franse werkende mannen 38 uur per week werken, terwijl Franse werkende vrouwen bijna 35 uur per week werken. Elk bolletje is een (ander) Europees land.

bron: SCP, 2018

tabel 1

Culturele dimensie van Hofstede, schaalscores Nederland en Frankrijk

	Nederland score 1-100	Frankrijk score 1-100
dimensie masculien versus feminien	14	43

Toelichting

Hoe hoger de score van het land, hoe meer masculien de cultuur van het land.

naar: christopherliechty.com

tekst 3

De dwang van de Nederlandse deeltijdcultuur

Op een Franse crèche heet de leidster een ‘éducatrice de jeunes enfants’¹⁾, bereidt een kok elke dag een driegangenlunch (...) en is een
5 speciaal kantoortje ingericht voor een dokter (...). De kosten: ongeveer een tientje per dag, per kind. Een fractie van de kosten in Nederland. De Franse overheid financiert veruit het
10 grootste deel van de kinderopvang. (...) [Kinderen] brengen er het grootste deel van hun week door: minder dan vijf dagen naar de crèche is in Frankrijk eerder uitzondering
15 dan regel.

De meeste Nederlanders vinden dat maar niets: uit onderzoek van het Sociaal en Cultureel Planbureau (SCP, 2016) blijkt dat een minderheid
20 van de Nederlanders het uitbesteden van de zorg voor hun jonge kinderen goed vindt, en ook dan hooguit voor een of twee dagen per week. En zo doen we het dan ook, want in
25 Nederland is deeltijdwerken de norm. (...) Het deeltijdwerken zit er (...) diep ingesleten. Werkte een 35-jarige vrouw in 1985 gemiddeld 25 uur per week, in 2017 doet ze dat nog
30 steeds. (...) Hoewel de afgelopen decennia het opleidingsniveau en de arbeidsparticipatie van vrouwen zijn gestegen, blijven Nederlanders “met twee maten meten”. [SCP-
35 onderzoeker] Portegijs: “Voor een moeder vinden we één, twee of drie werkdagen ideaal, voor een vader vier of vijf dagen.”

bron: NRC Handelsblad, 2017

Deeltijdklem

40 Juist omdat Nederlandse vrouwen tóch maar een paar dagen werken, hoeft de kinderopvang ook niet zo goed te zijn. De Nederlandse deeltijdcultuur is heel dwingend voor
45 de manier waarop de kinderopvang is vormgegeven, zegt Janneke Plantenga, hoogleraar economie van de welvaartsstaat in Utrecht. De pedagogische kwaliteit is bij
50 86 procent van de crèches ‘matig’, blijkt uit kwaliteitsmetingen van het Nederlands Consortium Kinderopvang Onderzoek (NCKO). (...) De gemiddelde Nederlandse crèche is
55 wel veilig en gezellig, maar de toegevoegde waarde ervan is laag. (...) Een gevolg daarvan is wat Plantenga de ‘deeltijdklem’ noemt: Nederlandse ouders vinden het van
60 slecht ouderschap getuigen als ze hun kinderen vijf dagen per week naar de crèche zouden brengen, en dat is ook zo omdat de kwaliteit ervan niet zo goed is. En die kwaliteit
65 is niet goed omdat er zo massaal in deeltijd wordt gewerkt. (...)

Argumenten om het massale deeltijdwerken te bestrijden, zijn er genoeg[, zoals] financiële
70 afhankelijkheid (...) en gemiste carrièrekansen. Zo zitten er aanzienlijk minder vrouwen in de top van de Nederlandse beursgenoteerde bedrijven dan in de
75 Franse: nog geen 19 procent versus bijna 40 procent van de bestuurders en commissarissen is vrouw.

noot 1 éducatrice de jeunes enfants = opvoedster van jonge kinderen

Opgave 3 Meisjes in sub-Sahara-Afrika

Bij deze opgave horen figuur 2 en tekst 4.

Inleiding

In 2017 publiceerde het Bevolkingsfonds van de Verenigde Naties (VN) een onderzoeksrapport over armoede onder meisjes en vrouwen in onder andere sub-Sahara-Afrika. Sub-Sahara-Afrika is de benaming van Afrikaanse landen ten zuiden van de Sahara. De armoede van deze meisjes en vrouwen is niet alleen een economisch vraagstuk; vele andere vraagstukken hangen ermee samen, zoals sociale kwetsbaarheid en gebrek aan onderwijs. Deze opgave gaat het armoedevraagstuk van meisjes in sub-Sahara-Afrika.

Gebruik de inleiding.

De VN-lidstaten werken samen op verschillende gebieden, zoals onderzoek naar maatschappelijke en culturele ontwikkelingen.

- 2p 19
- Geef aan onder welk **ander** samenwerkingsgebied van de VN het onderzoeksrapport valt.
 - Leg uit dat het onderzoeksrapport een machtsbron is van de VN. Gebruik in je uitleg een type machtsbron.

Gebruik de inleiding.

Een hypothese over het armoedevraagstuk van meisjes in sub-Sahara-Afrika is: hoe groter de verschillen in het aantal jaren gevolgd onderwijs tussen meisjes en jongens in landen in sub-Sahara-Afrika, des te groter zijn de verschillen in inkomsten tussen deze meisjes en jongens wanneer zij volwassen zijn.

- 2p 20
- Leg uit dat deze hypothese geformuleerd is vanuit het conflict-paradigma. Gebruik in je uitleg een kenmerk van het conflict-paradigma.
 - Leg uit of deze hypothese beter getoetst kan worden met de onderzoeksmethode enquête of observatie. Gebruik in je uitleg een verschil tussen beide onderzoeksmethodes.

Gebruik figuur 2.

In figuur 2 staan drie scenario's over school en zwangerschap, voor meisjes in sub-Sahara-Afrika.

- 3p 21
- Benoem de afhankelijke variabele en de onafhankelijke variabele in figuur 2.
 - Beschrijf het verband dat gelegd wordt in figuur 2. Gebruik in je beschrijving de formulering: hoe ..., des te ...
 - Leg uit of het verband in figuur 2 weergegeven is als een causaal verband of als een correlatie. Gebruik in je uitleg het verschil tussen een causaal verband en een correlatie.

Gebruik tekst 4.

Tekst 4 gaat over de situatie van meisjes in sub-Sahara-Afrika die op school zitten en zwanger worden.

- 3p **22** Leg met twee soorten kapitaal uit wat het effect van zwanger worden kan zijn op de sociale mobiliteit van meisjes in sub-Sahara-Afrika. Gebruik in je uitleg:
- twee soorten kapitaal;
 - informatie uit tekst 4 over één van deze soorten kapitaal;
 - een omschrijving van het begrip sociale mobiliteit.

Gebruik tekst 4.

Zowel zwangere meisjes in Kenia als zwangere meisjes in Tanzania verlaten school. De belangrijkste reden daarvoor verschilt echter in beide landen.

- 1p **23** Leg voor zwangere meisjes in Tanzania uit of het verlaten van school een vorm van positieverwerving of van positietoewijzing is. Gebruik in je uitleg:
- het verschil tussen positieverwerving en positietoewijzing;
 - een voorbeeld uit tekst 4 van positieverwerving of positietoewijzing.

Gebruik tekst 4.

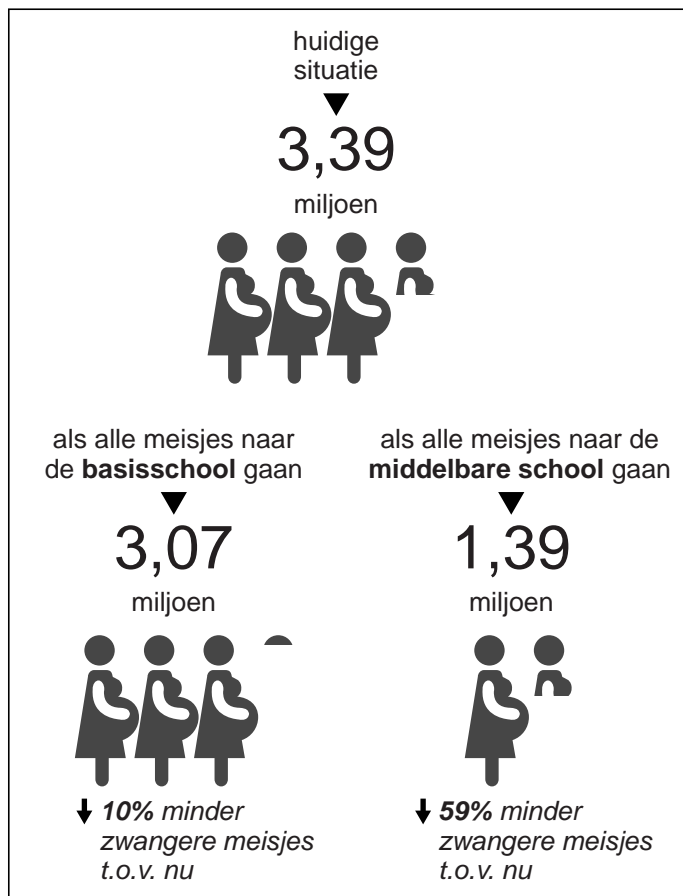
Op basis van tekst 4 kan worden gesteld dat zwangere meisjes in Kenia anders worden behandeld dan zwangere meisjes in Tanzania.

- 2p **24** Leg uit op welke manier dit verschil in behandeling beschreven kan worden vanuit het sociaalconstructivisme-paradigma. Gebruik in je uitleg:
- een kenmerk van het sociaalconstructivisme-paradigma;
 - voor elk van beide landen een voorbeeld uit tekst 4 van het gekozen kenmerk.

Opgave 3 Meisjes in sub-Sahara-Afrika

figuur 2

Tienerzwangerschappen van meisjes in o.a. sub-Sahara-Afrika, 2013



bron: Trouw, 2017

tekst 4**Niet meer naar school**

In Kenia raakt een op de vijf meisjes in de leeftijdsgroep van vijftien tot negentien jaar zwanger. Het is de voornaamste reden om van school te
5 gaan. Puur uit financiële noodzaak. Het levensonderhoud van een baby en schoolgeld is voor veel Keniaanse families gewoonweg niet op te
10 overheid wel al meer dan twintig jaar speciaal beleid voert om

tienermoeders weer naar school te laten gaan. Zo kunnen ze geholpen worden om hun opleiding af te maken
15 op een andere school, om stigmatisering te voorkomen. (...) President John Magufuli van Tanzania zei eerder dit jaar dat meisjes die zwanger worden van
20 school moeten en niet meer terug mogen komen zolang hij president is. (...) “Ze hebben hun kans gehad.”

bron: Trouw, 2017