

## Opgave 1 Slapen in het openbaar

---

*Bij deze opgave horen de teksten 1 en 2 .*

### **Inleiding**

Socioloog Steger heeft tussen 2004 en 2016 onderzoek gedaan naar slapen in het openbaar in Japan, bijvoorbeeld in het openbaar vervoer of op het werk. De Japanse wijze van dutjes doen in het openbaar wordt 'inemuri' genoemd. Deze opgave gaat over dit Japanse verschijnsel en dan met name over dutten tijdens het werk.

### *Gebruik tekst 1.*

- 2p 1 Leg uit dat de acceptatie van dutten tijdens vergaderingen op het werk cultureel bepaald is. Gebruik in je uitleg:
- de omschrijving van het kernconcept cultuur;
  - informatie uit tekst 1 waaruit cultuur blijkt;
  - een kenmerk van cultuur;
  - informatie uit tekst 1 waaruit het gekozen kenmerk blijkt.

### *Gebruik tekst 1.*

Er wordt een onderscheid gemaakt tussen nature- en nurture-invloeden op het gedrag van mensen.

- 2p 2 Leg uit dat beide invloeden te herkennen zijn in het dutten van werknemers tijdens vergaderingen in Japan. Gebruik in je uitleg:
- een omschrijving van het begrip nature;
  - informatie uit tekst 1 waaruit nature blijkt;
  - een omschrijving van het begrip nurture;
  - informatie uit tekst 1 waaruit nurture blijkt.

### *Gebruik tekst 1.*

In het Westen dutten werknemers over het algemeen niet tijdens vergaderingen op het werk.

- 1p 3 Verklaar met het civilisatieproces dat Westerse werknemers niet dutten tijdens vergaderingen. Gebruik in je verklaring:
- een kenmerk van het civilisatieproces;
  - informatie uit tekst 1 waaruit het gekozen kenmerk blijkt.

*Gebruik tekst 2.*

In tekst 2 schrijft socioloog Steger over haar onderzoek naar slapen in het openbaar in Japan, oftewel het verschijnsel *inemuri*.

- 2p 4 a Leg uit dat *inemuri* een sociale institutie is. Gebruik in je redenering:
- de omschrijving van het kernconcept sociale institutie;
  - informatie uit tekst 2 waaruit sociale institutie blijkt.
- b Beredeneer dat *inemuri* bij de identiteit van Japanners past. Gebruik in je redenering:
- de omschrijving van het kernconcept identiteit;
  - informatie uit tekst 2 waaruit identiteit blijkt.

*Gebruik tekst 2.*

‘*Impression management*’ is een handelingsstrategie in prestatiesamenlevingen, zoals Japan.

- 2p 5 Beredeneer dat werknemers in Japan tijdens het dutten ‘*impression management*’ inzetten om status te verwerven. Gebruik in je redenering:
- een omschrijving van het begrip status;
  - informatie uit tekst 2 waaruit status blijkt;
  - informatie uit tekst 2 waaruit ‘*impression management*’ blijkt.

*Gebruik tekst 2.*

Het onderzoek van socioloog Steger naar slapen in het openbaar in Japan sluit aan bij het sociaalconstructivisme-paradigma.

- 1p 6 Leg uit welk kenmerk van dit paradigma te herkennen is in de beschrijving van Steger van haar onderzoek. Gebruik in je uitleg:
- een kenmerk van het sociaalconstructivisme-paradigma;
  - informatie uit tekst 2 om het gekozen kenmerk te illustreren.

## tekst 1

## Dutten in het openbaar

Het Japanse 'inemuri' is een gebruik waar veel mensen uit het Westen jaloers op zullen zijn. Het beschrijft iets wat men bijna overal elders zeer  
5 beschamend zou vinden. Als je het letterlijk vertaalt, betekent 'inemuri' 'aanwezig zijn terwijl je slaapt', en feitelijk is die vertaling wel heel passend, want 'inemuri' is in slaap  
10 vallen waar andere mensen bij zijn terwijl je andere dingen zou moeten doen – en dit kan dus ook zijn, sterker nog, dit is vaak, in slaap vallen in een vergaderruimte terwijl je  
15 eigenlijk had moeten luisteren. Toch wordt 'inemuri' niet als schandelijk ervaren, zoals het in het Westen het geval zou zijn, waar men slapen tijdens werkuren, laat staan  
20 tijdens een vergadering, ziet als blijk dat men de controle heeft verloren en dus als een teken van zwakte. In plaats daarvan beschouwt men het in zijn algemeen juist als ultiem  
25 bewijs dat de slaper zo'n grote toewijding aan het werk voor de dag legt dat hij tijdelijk uitgeput is geraakt. (...) Het is een soort zakelijke oorlogswond om mee te  
30 pronken. Maar alleen als men het op de juiste manier doet, want er zijn wel degelijk regels. "Je status is van belang", zegt dr. Brigitte Steger, een

Oostenrijkse socioloog die verbonden  
35 is aan de universiteit van Cambridge en gespecialiseerd is in de Japanse cultuur. "Als je nog maar net bij het bedrijf werkt, en nog moet aantonen dat je gaat voor het bedrijf, kun je het  
40 nog niet maken om te gaan slapen." (...)  
Daarnaast kent 'inemuri' ook een voorschrift met betrekking tot houding – het is wel eerzaam om in slaap te vallen terwijl je er tegen  
45 vecht, maar niet als je het expres doet. "Het moet eruitzien alsof je meedoet aan de vergadering, alsof je zeer geconcentreerd bent", zegt Steger. "Je kan niet onder de tafel  
50 gaan liggen, of zo. Je moet rechtop zitten alsof je ingespannen aan het luisteren bent, en dan je hoofd neerleggen." Als het je lukt om een stabiele houding in te nemen, dan  
55 kan een 'inemuri' vijf minuten, of 30 minuten, of een uur duren... zo lang als nodig is. Als iemand tegen je begint te praten, dan moet je gewoon weer wakker worden en antwoorden.  
60 De Japanners slapen te weinig (...) dus het is logisch dat dit land zo'n drastische oplossing nodig heeft. Maar een dutje doen en de behoefte aan een dutje tussendoor, dat komt  
65 overal voor. (...)

naar: *The Guardian*, 2015

## tekst 2

## De Japanse kunst van het (niet) slapen

Japanners slapen niet. Dit zegt iedereen, de Japanners voorop. Het is natuurlijk niet waar. Maar het is wel een zeer interessante culturele en sociologische bewering. Het positieve imago van de werkbij die 's nachts korter slaapt en neerkijkt op 's ochtends uitslapen, lijkt te worden vergezeld door een ruimhartige tolerantie voor het zogeheten 'inemuri' – dutten in het openbaar vervoer en tijdens werkoverleggen, lessen en lezingen. (...)

Na een aantal jaren van onderzoek naar het verschijnsel, kwam ik eindelijk tot het inzicht dat 'inemuri' niet als slapen wordt gezien. Men vindt het niet alleen iets totaal anders dan 's avonds slapen in een bed, men beschouwt het ook als iets totaal anders dan een middagdutje of een 'powernap'. Hoe dit te duiden? (...)

Het door socioloog Ervin Goffman ontwikkelde concept 'betrokkenheid binnen sociale contexten' kan van pas komen om de sociale betekenis van 'inemuri' en de regels die erbij horen te begrijpen. Door onze lichaamstaal en verbale communicatie zijn wij tot op zekere hoogte altijd betrokken bij elke situatie waar we fysiek bij aanwezig zijn. Maar we hebben wel de mogelijkheid om onze focus te verdelen in dominante en secundaire betrokkenheid. Binnen deze context kan men 'inemuri' beschouwen als secundaire betrokkenheid waar men zich aan kan overgeven op voorwaarde dat het sociale evenwicht

van het moment niet verstoord wordt – vergelijkbaar met dagdromen. En, hoewel de slaper mentaal 'afwezig' kan zijn, moet deze wel terug kunnen keren naar de sociale interactie ter plekke op het moment dat zijn of haar actieve bijdrage nodig is. Daarbij moet men wel de indruk van betrokkenheid bij de dominante context wekken door middel van lichaamshouding, lichaamstaal, kleding en dat soort zaken. (...)

De inspanning die men doet om erbij te zijn wordt doorgaans meer gewaardeerd dan wat men daadwerkelijk bereikt. Getuige ook deze bijdrage van een informant: "Wij Japanners zijn aanhangers van de Olympische gedachte – meedoen is belangrijker dan winnen." IJver, wat je laat zien door lange werkdagen te maken en je beste beentje voor te zetten, wordt in Japan zeer gewaardeerd als positieve morele eigenschap. (...)

Bescheidenheid is daarnaast ook een hooggewaardeerde deugd. Dus is het niet mogelijk om op te scheppen over je eigen ijver – en dus heeft men subtiele alternatieven nodig om toch sociale erkenning te krijgen. (...)

De Japanse 'inemuri'-gewoonte hoeft dus niet een neiging tot luiheid bloot te leggen. Het is eerder een informeel onderdeel van het Japanse sociale leven dat bedoeld is als garantie voor het uitvoeren van werktaken, door de mogelijkheid om even tijdelijk 'weg' te zijn tijdens het uitvoeren van die taken. (...)

naar: Steger, BBC, 2016

## Opgave 2 EU-campagne tegen eurosceptis

*Bij deze opgave horen tekst 3 en de figuren 1 en 2.*

### Inleiding

De Europese Unie heeft volgens politicoloog De Vries te lijden onder euroscepticisme. Euroscepticisme is een kritische houding van burgers tegenover de Europese Unie. In reactie op dit euroscepticisme heeft het Europees Parlement eind 2017 een online campagne gelanceerd om burgers te informeren over de positieve kanten van EU-lidmaatschap en Europese integratie. In de campagne zijn via sociale media een aantal korte filmpjes verspreid. Politicoloog Hernández en zijn collega's hebben in 2018 en 2019 onderzoek gedaan naar het effect van deze campagne op de houding van burgers tegenover de Europese Unie. Deze opgave gaat over het euroscepticisme volgens politicoloog De Vries en over de resultaten van het onderzoek van politicoloog Hernández naar de EU-campagne.

### *Gebruik tekst 3.*

Europese integratie is een van de globaliseringsprocessen die de autonomie en macht van EU-lidstaten aantasten. In tekst 3 beschrijft politicoloog De Vries andere globaliseringsprocessen die samenhangen met Europese integratie.

- 1p 7 Geef aan welk van deze **andere** globaliseringsprocessen te herkennen is in Europa, volgens De Vries. Gebruik in je antwoord informatie uit tekst 3 waaruit het gekozen globaliseringsproces blijkt.

### *Lees tekst 3.*

In tekst 3 komen vraagstukken die in de EU spelen aan bod, zoals economische hervormingen.

Er zijn drie politieke hoofdstromingen. Een daarvan is de confessionele stroming. Vanuit de politieke hoofdstromingen kunnen opvattingen over globalisering worden geformuleerd.

- 2p 8 Beredeneer voor elk van de **twee andere** politieke hoofdstromingen waaraan economische hervormingen in de EU moeten bijdragen. Gebruik per politieke stroming in je redenering een opvatting over globalisering van de stroming en de naam van de gekozen politieke stroming.

### *Lees tekst 3.*

Eurosceptische burgers lijken zich weinig te identificeren met Europa. Er zijn drie dimensies te onderscheiden in identificatieprocessen. Een daarvan is normatieve identificatie.

- 2p 9 Beredeneer met de **twee andere** dimensies dat eurosceptische burgers zich weinig identificeren met Europa. Gebruik in je redenering per dimensie de naam en een omschrijving van de gekozen dimensie in identificatieprocessen.

*Gebruik tekst 3.*

Met betrekking tot politieke cohesie worden drie probleemgebieden onderscheiden. Een daarvan is gemankeerde communicatie.

Een ander probleemgebied is te herkennen in de factoren die volgens De Vries verband houden met een hogere mate van euroscepticisme in EU-lidstaten.

- 2p 10 Leg uit dat dit **andere** probleemgebied kan samenhangen met een grotere politieke cohesie tussen burgers in de nationale staat dan tussen burgers in de EU als geheel. Gebruik in je uitleg:
- een probleemgebied van politieke cohesie;
  - informatie uit tekst 3 waaruit het gekozen probleemgebied blijkt;
  - een omschrijving van het begrip politieke cohesie;
  - informatie uit tekst 3 waaruit politieke cohesie blijkt.

*Gebruik tekst 3.*

Om euroscepticisme tegen te gaan heeft het Europees Parlement het initiatief genomen tot het opzetten van een EU-campagne. Naast het Europees Parlement bestaan andere EU-instellingen. Twee daarvan zijn de Europese Commissie en de Raad van de Europese Unie.

- 2p 11 Beredeneer met tekst 3 van welke van deze twee EU-instellingen het initiatief voor een EU-campagne te verwachten zou zijn. Gebruik in je redenering:
- een kenmerk van de Raad van de Europese Unie;
  - een kenmerk van de Europese Commissie;
  - informatie uit tekst 3 over een van de gekozen kenmerken.

*Gebruik figuur 1.*

In figuur 1 staan de resultaten uit het onderzoek van Hernández naar de EU-campagne.

In sociaalwetenschappelijk onderzoek worden verschillende soorten verbanden tussen variabelen onderzocht. Deze verbanden zijn correlatie en causaliteit.

- 3p 12 Leg met de onderzoeksmethode experiment uit welk verband tussen welke twee variabelen in figuur 1 de onderzoekers onderzocht hebben. Gebruik in je uitleg:
- een kenmerk van de onderzoeksmethode experiment;
  - informatie uit figuur 1 waaruit het gekozen kenmerk blijkt;
  - twee soorten variabelen;
  - per soort variabele informatie uit figuur 1;
  - de naam en een omschrijving van het gekozen soort verband;
  - informatie uit figuur 1 waaruit het gekozen verband blijkt.

*Gebruik figuur 1 en figuur 2.*

De onderzoekers geven aan dat het verschil in figuur 1 significant is en dat het verschil in figuur 2 niet significant is.

- 2p **13** Beredeneer of uit de onderzoeksresultaten blijkt dat in het experiment politieke socialisatie van EU-burgers heeft plaatsgevonden. Gebruik in je uitleg:
- de omschrijving van het kernconcept politieke socialisatie;
  - een omschrijving van het begrip significant;
  - gegevens uit figuur 1 om significantie te illustreren;
  - gegevens uit figuur 2 om significantie te illustreren.

## tekst 3

## Wat is Euroscepticisme eigenlijk?

Meer dan een halve eeuw integratie binnen de EU heeft een diepgaande verwevenheid gecreëerd tussen het politieke, economische en sociale lot van haar lidstaten. Tegelijkertijd wordt de EU geplaagd door diepe verdeeldheid en conflicten binnen en langs haar grenzen. De politieke breuklijnen doorkruisen het continent van Noord naar Zuid over economische hervormingen en bezuinigingen, en van Oost naar West over migratie en mensenrechten. Tegelijkertijd gaat Euroscepticisme onder de bevolking een belangrijkere rol spelen in verkiezingen en ook in de partijpolitiek. (...)

Opvattingen over Europa zijn een weerspiegeling van de nationale omstandigheden waarin mensen zich bevinden. (...) Euroscepticisme komt tot stand door de voordelen van het huidige lidmaatschap in de EU, de status quo, te vergelijken met de mogelijke voordelen van een alternatieve situatie. De vraag is, hoe zou het ons en ons land zijn vergaan buiten de EU? Onderzoek (...) wijst uit dat de loyaliteit ten aanzien van de EU zwak is, omdat burgers zich maar in geringe mate Europees voelen. Het gaat burgers voornamelijk om: *how much have you done for me lately?*<sup>1)</sup> (...) Als een land deel uitmaakt van de EU kunnen burgers gebruikmaken van bepaalde

publieke goederen en diensten die nationale stelsels zelf niet zouden kunnen leveren. Maar deze voordelen kunnen ook als duurbetaald worden gezien, zoals het moeten accepteren van de gerechtelijke invloed van het Europese Hof of de economische invloed van de Europese Centrale Bank. (...)

Eurosceptici geloven dat hun land ook buiten de EU kan overleven (of zelfs goed zal gedijen). (...) Het feit dat de mate van Euroscepticisme hoger is in lidstaten die het goed doen, zowel economisch als bestuurlijk, en lager is in staten die slechter presteren, heeft te maken (...) met het feit dat burgers over het algemeen hun eigen nationale regeringen verantwoordelijk houden voor de staat van de economie en het bestuur – niet de EU. Politicologische studies tonen daarbij aan dat mensen krediet en schuld toeschrijven aan de politici die ze het best kennen, dat wil zeggen die in Den Haag en dus in mindere mate die in Brussel. Dit is des te minder opmerkelijk als men bedenkt dat nationale politici zelf ook niet graag toegeven dat ze er op belangrijke beleidsterreinen niet zo toe doen. Nationale regeringen zullen graag krediet opeisen voor gunstige economische omstandigheden in een poging om kiezers te winnen. (...)

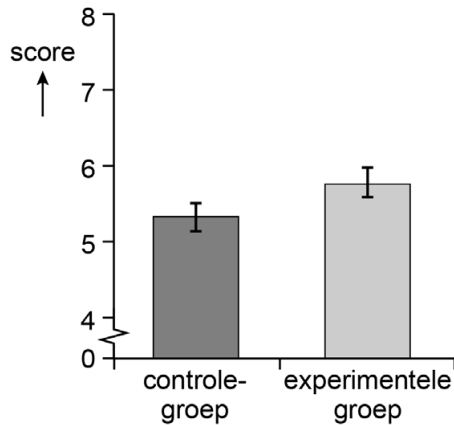
bron: De Vries, VU, 2019

noot 1 *how much have you done for me lately?* = hoeveel heb jij onlangs voor mij gedaan?



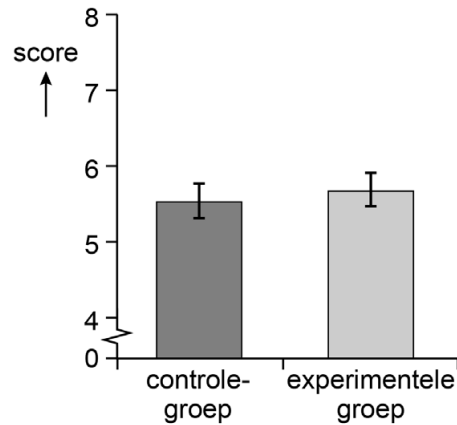
figuur 1

Het effect van de EU-campagne op steun voor Europese integratie, 2018 (N=2128)



figuur 2

Het aanhouden van het effect van de EU-campagne op steun voor Europese integratie, 2019 (N=1583)



naar: Hernández e.a., LSE, 2020

**Toelichting**

De figuren laten het effect zien van het bekijken van een EU-campagnevideo via sociale media op de steun voor de EU-integratie. Voor het meten van de mate van steun hebben de respondenten op een schaal van 0 tot 10 antwoord gegeven op de vraag: “Sommigen zeggen dat de Europese integratie verder zou moeten gaan. Anderen zeggen dat de Europese integratie reeds te ver is gegaan. Wat is jouw mening?” De score 0 staat voor “Europese integratie is reeds veel te ver gegaan” en de score 10 staat voor “Europese integratie zou veel verder moeten gaan”. In figuur 1 staat het effect weergegeven direct na het bekijken van de video. In figuur 2 staat het effect weergegeven een jaar na het bekijken van de video. Het verschil in figuur 1 is significant. Het verschil in figuur 2 is niet significant.

### Opgave 3 Aardgasvrije wijken

---

*Bij deze opgave horen de teksten 4 en 5.*

#### **Inleiding**

Om de uitstoot van broeikasgassen tegen te gaan, heeft het kabinet Rutte III in 2019 het Klimaatakkoord gepubliceerd. Daarin staat dat in 2050 alle wijken in Nederland aardgasvrij moeten zijn. Voor het realiseren van dit doel zijn de gemeenten verantwoordelijk. Elke gemeenteraad moet op termijn besluiten wanneer welke wijk van het aardgas afgaat en op welke warmtevoorzieningen kan worden overgestapt. In enkele gemeenten lopen pilotprojecten (proefprojecten) waarin bewoners betrokken worden bij plannen voor het aardgasvrij maken van hun wijk. Onderzoek- en adviesbureau Platform31 heeft uit deze projecten lessen getrokken voor politici en beleidsmakers in andere gemeenten.

#### *Gebruik tekst 4.*

In tekst 4 richt Platform31 zich tot gemeenten om ze te adviseren over het betrekken van bewoners bij de overgang naar aardgasvrije wijken. Er kunnen vier verschillende typen bindingen onderscheiden worden. Een daarvan is het type economische bindingen.

- 2p **14** Geef aan welke **twee andere** typen bindingen tussen de gemeente en bewoners te herkennen zijn bij de overgang naar aardgasvrije wijken. Gebruik in je antwoord per type bindingen informatie uit tekst 4.

#### *Gebruik tekst 4.*

Democratisering en institutionalisering zijn twee veranderingsprocessen die de moderne samenleving hebben vormgegeven.

In tekst 4 staat het advies van Platform31 aan gemeenten om bewoners te betrekken.

- 2p **15** Beredeneer met een **ander** kernconcept dat in dit advies de gevolgen van een veranderingsproces te herkennen zijn. Gebruik in je redenering:
- de naam en de omschrijving van een kernconcept bij het hoofdconcept verandering;
  - informatie uit tekst 4 om het gekozen kernconcept te illustreren.

*Gebruik tekst 4.*

Het stromenmodel is een model van politieke besluitvorming. Een stroom uit het stromenmodel is de problemenstroom.

De problemen bij het vervangen van aardgas in wijken om de uitstoot van broeikasgassen tegen te gaan, kunnen worden herkend als een problemenstroom.

- 2p 16 Beschrijf met **twee andere** stromen uit het stromenmodel dat er een 'window of opportunity' kan ontstaan voor gemeentelijke besluitvorming over aardgasvrije wijken. Gebruik in je beschrijving:
- de namen van de twee andere stromen uit het stromenmodel;
  - per stroom informatie uit tekst 4;
  - een omschrijving van het begrip 'window of opportunity'.

*Gebruik tekst 5.*

In het eerste deel van tekst 5 beschrijft Platform31 de groepsvorming van een bewonersorganisatie in het Haarlemse pilotproject.

- 2p 17 a Beredeneer dat in het Haarlemse pilotproject groepsvorming plaatsvindt. Gebruik in je uitleg:
- de omschrijving van het kernconcept groepsvorming;
  - informatie uit tekst 5 om groepsvorming te illustreren.

Er zijn vijf fases in de ontwikkeling van groepen. Een daarvan is de integratiefase.

- b Beredeneer in welke **andere** fase van groepsvorming de Haarlemse bewonersorganisatie zit. Gebruik in je redenering:
- de naam en een omschrijving van een fase van groepsvorming;
  - informatie uit tekst 5 om de gekozen fase te illustreren.

*Gebruik tekst 5.*

In tekst 5 beschrijft Platform31 twee pilotprojecten van gemeenten om bewoners te betrekken bij het besluitvormingsproces over het aardgasvrij maken van wijken: in een Haarlemse wijk en in een Rotterdamse wijk. In politieke besluitvormingsmodellen wordt onderscheid gemaakt tussen twee typen politieke steun. Voor het aardgasvrij maken van de wijk is in de Haarlemse wijk het ene type politieke steun te herkennen en in de Rotterdamse wijk het andere type politieke steun. Daarnaast kunnen in de twee wijken verschillende typen kapitaal worden onderscheiden. Deze typen kapitaal kunnen het type politieke steun in de wijken verklaren.

- 4p 18 **a** Geef voor de Haarlemse wijk met een type kapitaal een verklaring voor het type politieke steun onder de bewoners voor het aardgasvrij maken van de wijk.
- b** Geef voor de Rotterdamse wijk met een type kapitaal een verklaring voor het type politieke steun onder de bewoners voor het aardgasvrij maken van de wijk.

Gebruik voor **a** en **b** in je verklaring steeds:

- per wijk een ander type politieke steun;
- per wijk informatie uit tekst 5 om het gekozen type politieke steun te illustreren;
- per wijk een ander type kapitaal en een omschrijving van het gekozen type;
- per wijk informatie uit tekst 5 om het gekozen type kapitaal te illustreren.

*Gebruik tekst 5.*

Democratisering is een veranderingsproces dat de moderne samenleving heeft vormgegeven.

- 2p 19 **a** Leg uit dat de verhouding tussen bewoners en gemeente in het Haarlemse pilotproject meer gedemocratiseerd is dan in het Rotterdamse pilotproject. Gebruik in je uitleg:
- de omschrijving van het kernconcept democratisering;
  - informatie uit tekst 5 waaruit democratisering blijkt.

Bij het democratiseringsproces kan een aantal kanttekeningen worden geplaatst. Een daarvan is dat door democratisering besluitvorming langer kan duren.

- b** Geef aan welke **andere** kanttekening bij democratisering te maken is bij het Haarlemse pilotproject. Gebruik in je antwoord:
- een kanttekening bij het proces van democratisering;
  - informatie uit tekst 5 waaruit de gekozen kanttekening blijkt.

**tekst 4****Optimaal samenspel voor een aardgasvrije wijk**

In Nederland gebruiken we meer dan de helft van alle energie voor de warmtevoorziening van gebouwen. Sinds de jaren zestig [van de vorige 5 eeuw] komt deze warmte grotendeels uit het verbranden van aardgas. Deze brandstof moeten we naar aanleiding van het Klimaatakkoord voor 2050 vervangen door 10 alternatieven. (...)

**Waarom bewoners betrekken?**

De keuzes die u maakt bij de overgang naar aardgasvrije wijken komen letterlijk en figuurlijk binnen bij 15 zeven miljoen huishoudens. De warmtetransitie betekent werkzaamheden in de wijk. Huishoudens moeten op een andere manier gaan koken en verwarmen. 20 Hoewel het streven is dat de lagere energierekening eventuele aanloopkosten dekt, is het waarschijnlijk dat bewoners ook zelf financieel bij moeten dragen. In elk 25 geval moeten ze hun kook- en stookgedrag gaan aanpassen. Uit actuele praktijkervaring komt naar voren dat organisatie van bewoners (zowel huurders als huiseigenaren) 30 en samen optrekken met de (lokale) overheid zorgen voor een snellere en meer succesvolle warmtetransitie. Ook blijkt dat mensen een besluit eerder accepteren als zij de 35 procedure om tot het besluit te komen als rechtvaardig ervaren. Als u bewoners dus op tijd meeneemt in uw technische of financiële

afwegingen en als het besluit volgens 40 democratische principes tot stand is gekomen, zorgt u er ook voor dat u draagvlak krijgt voor uw besluiten. Maar bewoners betrekken doet u niet alleen om draagvlak te organiseren. 45 Er zijn genoeg bewoners die ook graag een bijdrage willen leveren. Mensen zijn hoger opgeleid, mondiger en beter geïnformeerd. Ze nemen minder aan van de overheid. 50 Ze geven zelf aan meer invloed te willen op zaken die hun directe leefomgeving beïnvloeden zoals zorg, wonen en werk. En mede dankzij goede online informatie- 55 uitwisseling zijn ze beter dan vroeger in staat om zelf oplossingen te vinden en initiatieven te ontplooien – ook op het gebied van energie. Bewoners brengen vaak specifieke 60 expertise in, die kan helpen bij het maken van keuzes.

**Andere stakeholders**

Gemeenten zijn niet de enige partij die aan de slag moet met de 65 transitie. Voor de provincie, het Rijk en woningcorporaties staat de opgave evengoed hoog op de agenda. En ook netbeheerders en energiemaatschappijen staan in de 70 startblokken. Evenals marktpartijen (zoals aannemers, installateurs, adviseurs en architecten); zij kunnen innovatieve oplossingen aanreiken of 75 uitvoering in de wijken. (...)

*bron: Platform31, 2019*

## tekst 5

## Pilotprojecten in Haarlem en Rotterdam

## Wijk in Haarlem

Bewoners uit het Haarlemse Ramplaankwartier realiseerden in 2014 een gezamenlijk zonnedak op een nabijgelegen tennishal. (...) Na dit succes besloten enkele initiatiefnemers zich in te spannen om de wijk aardgasvrij te krijgen met een nieuw project: SpaarGas. (...) De wijk telt 1.200 woningen, veelal uit de jaren dertig en vijftig. Het Ramplaankwartier is een overwegend homogene wijk met veel hoger opgeleiden (...). Bij informatieavonden blijkt weerstand tegen het aardgasvrijproject verwaarloosbaar. De actieve bewoners van SpaarGas opereren als een professionele bewonersorganisatie. Ze investeren in contact met medebewoners; ze versturen regelmatig nieuwsbrieven, organiseren bijeenkomsten, communiceren via Facebook en sturen twintig energiecoaches in de wijk aan, die bewoners adviseren over de energiemogelijkheden van hun woning. (...) De gemeente hoeft hieraan weinig bij te dragen, maar is beschikbaar voor ondersteuning en betaalt een vergoeding aan de projectleider (bewoner). (...) Het contact met bewoners over het aardgasvrijproject in Ramplaankwartier vindt vooral plaats door de actieve bewoners van SpaarGas zelf. De wijk organiseert een informatieavond; de gemeente wordt uitgenodigd als spreker. De SpaarGas-bewoners hebben zelf korte lijnen met de warmtetransitie-regisseur en andere ambtenaren van

de gemeente, onder andere via het kernteam waarin ze samen zitten. (...) Voor de gemeente is het moeilijk in contact te komen met bewoners voor wie duurzaamheid geen onderwerp in het dagelijks leven is, vooral lager opgeleide Haarlemmers met een laag inkomen (...).

## Wijk in Rotterdam

De gemeente Rotterdam heeft een gebied met ongeveer twaalfhonderd woningen in Rotterdam-Zuid aangewezen om in 2023 als eerste van het aardgas af te gaan (...). (...) Het pilotgebied Reyerdijk bestaat uit corporatiebezit<sup>1</sup>), particuliere verhuur en particuliere woningen (laagbouw en hoogbouw). Bewoners zitten qua inkomen gemiddeld net onder modaal. (...) Uit het onderzoek blijkt dat bewoners graag ontzorgd worden: als er een alternatief voor aardgas moet komen, verwachten de bewoners dat de gemeente dat regelt en verwachten ze dat ze niet méér hoeven te betalen. Het onderwerp blijkt verder niet erg te leven; een eerste informatiebijeenkomst begin 2018 werd door zes mensen bezocht. Wel maken de bewoners zich druk over de veiligheid in de wijk en de inrichting van de openbare ruimte. (...) Ze hebben dagelijkse zorgen over werk en inkomen, hun gezondheid en onderwijs voor hun kinderen. (...) In de pilotwijk zijn geen initiatiefnemers en is er heel weinig belangstelling om zich te verdiepen in het onderwerp.

bron: Platform31, 2018

## Opgave 4 Vrede in Colombia?

*Bij deze opgave horen de teksten 6 en 7 en figuur 3 .*

### Inleiding

Colombia kent een lange geschiedenis van binnenlandse gewapende conflicten en wijdverbreid geweld. In de jaren zeventig van de vorige eeuw verschenen de FARC en andere guerrillabewegingen in Colombia. Zij zijn ontstaan in reactie op de grootschalige corruptie bij overheidsorganisaties en de groeiende ongelijkheid tussen grootgrondbezitters en arme kleine boeren door de opkomst van grootschalige intensieve landbouw. De langdurige burgeroorlog tussen de regering en de guerrillabeweging FARC eindigde met een vredesakkoord tussen beide partijen in 2016. Dat akkoord leidde echter niet tot het beëindigen van het geweld. Deze opgave gaat over de rol die de FARC speelde in de Colombiaanse samenleving en over de situatie na het vertrek van de FARC met het vredesakkoord van 2016.

*Gebruik de inleiding van de opgave.*

De FARC is een marxistische guerrillabeweging.

- 2p 20 Beredeneer dat de FARC is opgericht vanuit een marxistische ideologie. Gebruik in je uitleg:
- een kenmerk van de marxistische theorie;
  - informatie uit de inleiding waaruit het gekozen kenmerk blijkt;
  - de omschrijving van het kernconcept ideologie.

*Gebruik tekst 6.*

In tekst 6 staat dat de bewoners van het Colombiaanse dorp Argelia onder het gezag van de FARC leefden. Colombia wordt doorgaans niet beschouwd als een fragiele staat. Toch zijn in Colombia tijdens de burgeroorlog kenmerken van een fragiele staat herkennen.

- 2p 21 Leg uit welke **twee** van deze kenmerken te herkennen zijn voor de Colombiaanse staat in het dorp Argelia tijdens de burgeroorlog. Gebruik in je uitleg:
- twee kenmerken van een fragiele staat;
  - per kenmerk informatie uit tekst 6.

*Gebruik tekst 6.*

Guerrillabewegingen zijn van invloed op de samenleving waarin zij actief zijn, zoals de FARC in het dorp Argelia.

- 2p 22 Beschrijf de invloed van de FARC in het dorp Argelia tijdens de burgeroorlog vanuit het functionalisme-paradigma. Gebruik in je beschrijving:
- twee kenmerken van het functionalisme-paradigma;
  - per kenmerk informatie uit tekst 6.

*Gebruik figuur 3.*

De jarenlange burgeroorlog in Colombia heeft gevolgen voor de demografische structuur van Colombia. Figuur 3 laat de relatieve oversterfte onder mannen ten opzichte van vrouwen zien in twee periodes vóór het vredesakkoord uit 2016. Die oversterfte kan hoofdzakelijk worden toegeschreven aan het geweld.

- 2p **23** Leg uit voor welke leeftijdscategorie in welke periode volgens figuur 3 de sociale ongelijkheid tussen mannen en vrouwen in Colombia het grootst is. Gebruik in je uitleg:
- de omschrijving van het kernconcept sociale ongelijkheid;
  - informatie uit figuur 3 waaruit sociale ongelijkheid blijkt.

*Gebruik tekst 7.*

Sinds de jaren negentig van de vorige eeuw had de FARC de cocahandel in de deelstaat Guaviare in handen. De substitutieprogramma's voor de boeren vormen een onderdeel van het vredesakkoord met de FARC. Oud-burgemeester Arenas uit Guaviare constateert dat deze substitutieprogramma's onder president Duque falen. Het falen kan verklaard worden door het handelen van de overheid en door het handelen van de boeren.

- 1p **24** Geef met het kernconcept samenwerking een verklaring voor het falen van de substitutieprogramma's in Guaviare door het handelen van de overheid. Gebruik in je verklaring:
- de omschrijving van het kernconcept samenwerking;
  - informatie uit tekst 7.

*Gebruik tekst 7.*

Er zijn vier sociaalwetenschappelijke paradigma's te onderscheiden. Een daarvan is het conflict-paradigma.

- 1p **25** Geef vanuit een van de andere paradigma's een verklaring voor het falen van de substitutieprogramma's in Guaviare door handelen van de boeren. Gebruik in je verklaring:
- de naam en een kenmerk van het gekozen paradigma;
  - informatie uit tekst 7.



*Gebruik tekst 7.*

Ondanks het vredesakkoord uit 2016 houdt het geweld in Colombia aan. Volgens tekst 7 schuwt president Duque geweld niet.

- 2p 26 Beredeneer dat president Duque gebruikmaakt van zijn macht om na het vredesakkoord de interne soevereiniteit te waarborgen. Gebruik in je redenering:
- een kenmerk van interne soevereiniteit;
  - informatie uit tekst 7 over het gekozen kenmerk;
  - de omschrijving van het kernconcept macht;
  - informatie uit tekst 7 waaruit macht blijkt.

**tekst 6****De FARC vertrekt na vredesakkoord**

Tot voor kort<sup>1)</sup> leefden de bewoners hier [het dorp Argelia in de deelstaat Cauca<sup>2)</sup>] onder het gezag van de FARC, de marxistische guerrillabeweging met wie de Colombiaanse regering meer dan vijftig jaar oorlog voerde. (...) De FARC financierde haar strijd met het ontvoeren van burgers, maar veel meer nog met de internationale handel in cocaïne, wat de motor werd van de burgeroorlog. Het was de FARC die de boeren dwong tot het verbouwen van coca (...). De FARC eiste belasting van de bewoners, maar vervulde ook overheidstaken in het stelselmatig verwaarloosde gebied. De beweging bouwde

20 scholen en wegen en gaf de bewoners bescherming en een afzetmarkt voor de coca.

Toen de FARC in 2016 vrede sloot met de Colombiaanse regering trokken de guerrillastrijders zich, zoals afgesproken in het akkoord, terug uit de door hen gedomineerde gebieden en stapten uit de drugshandel. Tijdens hun afscheid, vastgelegd op een video te zien op YouTube, zwaaien de bewoners van Argelia hen feestelijk uit met ballonnen en muziek. De ex-strijders worden innig omhelsd. Sinds hun vertrek is er een machtsvacuüm<sup>3)</sup>.

*bron: NRC, 2018*

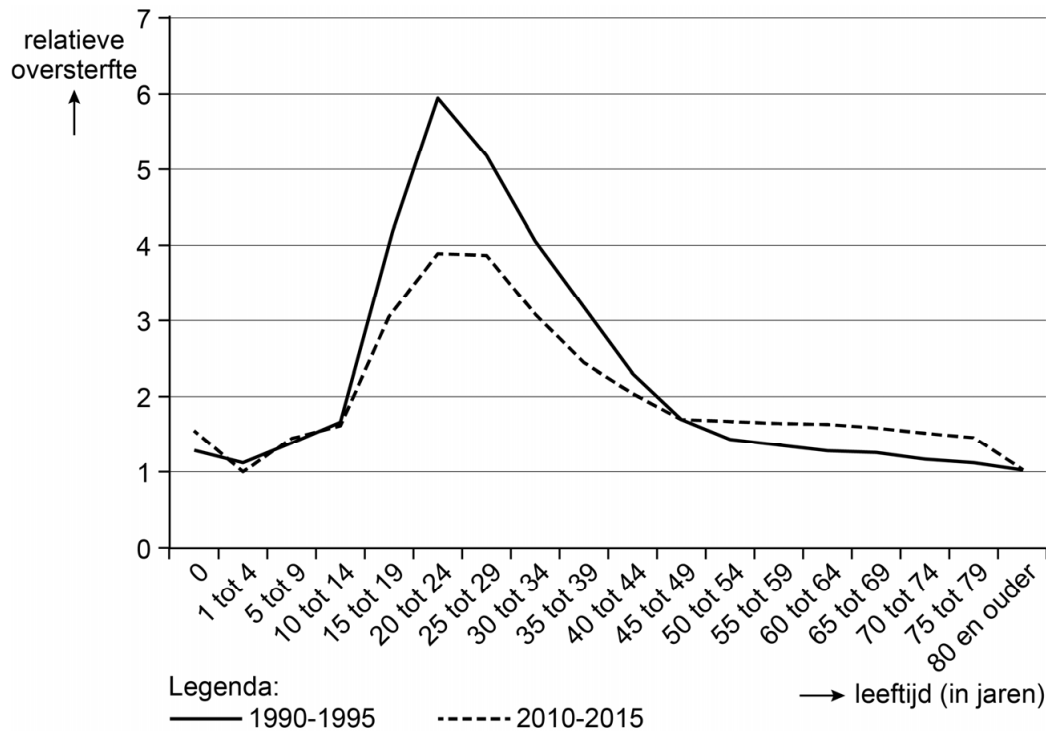
noot 1 tot 2016

noot 2 Cauca = een van de grootste cocagebieden in Colombia. Coca is de grondstof voor cocaïne.

noot 3 machtsvacuüm = situatie waarin geen van de actoren de macht heeft

figuur 3

De relatieve oversterfte onder mannen ten opzichte van vrouwen in Colombia, per leeftijdscategorie, per periode (1990-1995 en 2010-2015)



bron: DEMOS, 2020

**Toelichting**

In de figuur wordt voor twee periodes de relatieve oversterfte onder mannen ten opzichte van vrouwen, dat wil zeggen hoeveel keer meer mannen dan vrouwen gestorven zijn, weergegeven per leeftijdscategorie.

Voorbeeld: uit de figuur is af te lezen dat in beide perioden 1,5 keer meer jongens van ongeveer tien jaar oud stierven dan meisjes van dezelfde leeftijd.

## tekst 7

**Vrede in Colombia onder druk terwijl de cocateelt opbloeit**

Een jaar na het aantreden van president Iván Duque [in 2018] heeft Colombia de strijd tegen de cocaplant en guerrilla's fors opgevoerd. De rechtse leider pakt de problemen in zijn land liever hardhandig aan dan met het in 2016 gesloten vredesakkoord. (...) Het land heeft met het aantreden van de rechtse president Iván Duque een roerig jaar achter de rug. Het leger sproeit het bestrijdingsmiddel glyfosaat sinds deze maand weer per helikopter op cocaplantages, een methode die eerder nog was verboden. (...)

In het kader van het Colombiaanse vredesproces ondertekenden meer dan 132.000 gezinnen in rurale gebieden vrijwillig een belofte van de cocateelt af te stappen. "Al ruim 39.000 hectare aan coca-gewassen is vernietigd, dat is uniek", zegt [oud-burgemeester] Arenas [uit deelstaat Guaviare]. Met de zogenoemde substitutieprogramma's<sup>1)</sup> zou de overheid de kleine boeren vervolgens steunen bij het vinden van alternatieve inkomensbronnen. "Het probleem is dat velen van hen deze hulp niet ontvangen", zegt Arenas. "En wanneer boeren er wel in slagen over te stappen op ananas of cassave, blijken de kosten voor kunstmest, pesticiden en het transport naar een markt (..), niet op te wegen tegen de opbrengst. Boeren vallen vaak terug op coca. De prioriteit van Duque ligt bij het uitroeien van coca, niet bij de substitutieprogramma's. Zijn ministers zeggen zelfs dat er niet eens genoeg geld voor is." Het land heeft dan ook te kampen met een historisch hoge cocaproductie. (...)

Colombia's narcoprobleem<sup>2)</sup> en het decennialange conflict met de FARC (...) gaan hand in hand. Net als in veel andere gebieden ontstond in Guaviare, lang FARC-gebied, een machtsvacuüm<sup>3)</sup> toen de beweging zijn wapens neerlegde in 2016. Dat wordt nu opgevuld door andere guerrillagroepen (...) die weigerden het vredesakkoord te tekenen. (...) Het is overduidelijk dat Duque, die altijd fel tegen het vredesakkoord ageerde, harder met de vuist op tafel slaat dan zijn (...) voorganger Santos. (...) [Het] Colombiaanse leger [is] begin dit jaar (...) opgedragen twee keer zoveel militanten<sup>4)</sup> te doden of gevangen te nemen – en daarbij een mogelijk hoger aantal burgerslachtoffers voor lief te nemen. (...)

*bron: NRC, 2019*

noot 1 substitutie = vervanging; het substitutieprogramma houdt in dat boeren steun van de overheid krijgen voor het vervangen van coca-gewassen door legale gewassen.

noot 2 narco = drugs, in dit geval cocaïne

noot 3 machtsvacuüm = situatie waarin geen van de actoren de macht heeft

noot 4 militanten = guerrillastrijders