

Opgave 5

In deze opgave is er bij alle vormen van inkomen steeds sprake van netto-inkomen.

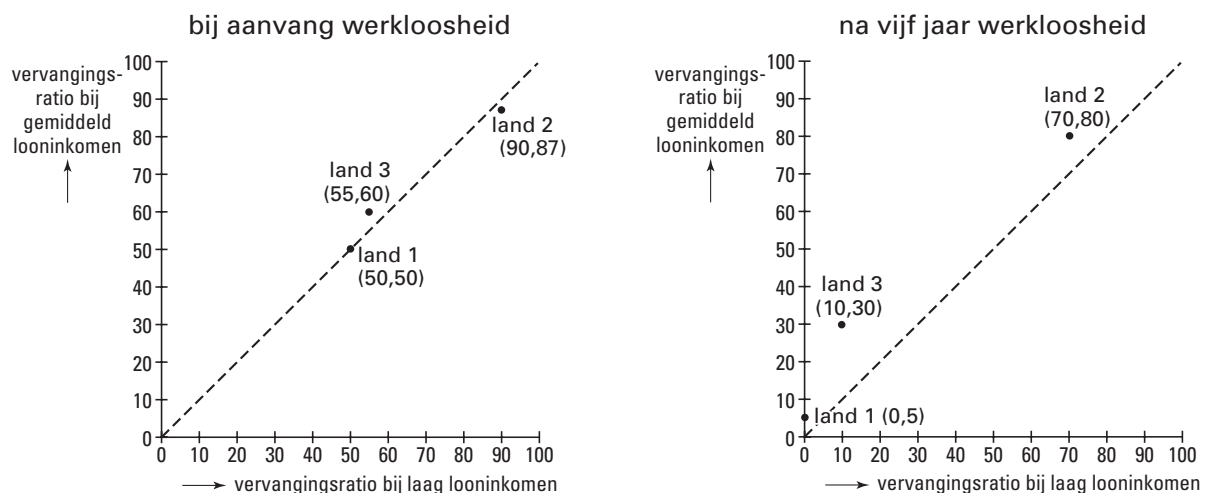
Geen werk, geen geld?

Om landen op het gebied van inkomenspolitiek met elkaar te vergelijken zijn diverse maatstaven ontwikkeld.

Eén van deze maatstaven is de vervangingsratio: $\frac{\text{uitkering}}{\text{looninkomen}} \times 100\%$. Deze ratio geeft aan in welke mate bij werkloosheid het looninkomen wordt 'vervangen' door een uitkeringsinkomen.

In onderstaande grafieken wordt, voor drie landen, de inkomenspositie vergeleken van inkomenstrekkers met een laag looninkomen en inkomenstrekkers met een gemiddeld looninkomen wanneer ze werkloos worden. In de linker grafiek is dit weergegeven bij aanvang van de werkloosheid, in de rechter grafiek na vijf jaar werkloosheid.

figuur 3



Voor land 2 is verder gegeven:

- voor inkomenstrekkers met een laag looninkomen is bij aanvang van de werkloosheid de hoogte van een uitkering € 9.450 per jaar;
- het gemiddeld looninkomen is 1,9 keer zo groot als het laag looninkomen.

- 2p 15 Beschrijf op basis van beide grafieken de *ontwikkeling* van de inkomenspositie van een werknemer met een laag looninkomen in land 1 die werkloos wordt en dat vijf jaar blijft.
- 2p 16 Bereken de hoogte van een uitkering per jaar voor een inkomenstrekker met een gemiddeld looninkomen in land 2, bij aanvang van de werkloosheid.
- 2p 17 Leg uit dat de vervangingsratio in land 2 een sterker anticyclisch effect heeft ten tijde van een recessie dan de vervangingsratio in land 3.

Uit figuur 3 kan worden afgeleid welk effect het gekozen systeem van werkloosheidsuitkeringen heeft voor de personele inkomensverdeling. Het gaat daarbij om de inkomensontwikkeling van werklozen die voorheen een laag looninkomen hadden, vergeleken met de inkomensontwikkeling van werklozen die voorheen een gemiddeld looninkomen hadden.

- 3p 18 Is er in land 3 voor deze beide groepen sprake van een nivellerend of van een denivellerend effect? Verklaar het antwoord op basis van figuur 3.