

## Politiek en ruimte

---

### Opgave 1 – Gemeentelijke herindeling rondom Oldambtmeer

---

*Gebruik de bronnen 1 tot en met 3 van het bronnenboekje.*

De aanleg van Blauwestad kan het voorzieningenniveau in de betrokken gemeenten verbeteren.

2p **1** Geef hierbij een passende redenering.

De fysiekruimtelijke structuur in het gebied van de gemeenten Scheemda, Winschoten en Reidersland wordt drastisch veranderd en dat komt niet alleen door de aanleg van de recreatieplas.

2p **2** Geef nog twee andere veranderingen in de fysiekruimtelijke structuur.

Stelling: De aanleg van het Oldambtmeer en Blauwestad maakt een gemeentelijke herindeling in het gebied wenselijk.

2p **3** Geef een passende argumentatie bij deze stelling.

## Politiek en ruimte

### Opgave 1 – Gemeentelijke herindeling rondom Oldambtmeer

#### bron 1

#### Het Oldambtmeer en Blauwestad

Het Oldambtmeer is een nieuw aangelegd meer ten noorden van Winschoten in de provincie Groningen. Het gebied was voornamelijk akkerland en is nu veranderd in een meer, waar recreatie en natuur hand in hand gaan. Het gebied kampte met verschillende problemen. Er was sprake van sterke vergrijzing en jongeren trokken weg in verband met het ontbreken van werk. Landbouwgrond lag braak ten gevolge van subsidies om overproductie tegen te gaan. Aan de zuidoevers van het meer wordt een nieuwe stad gebouwd: Blauwestad. Deze stad zal gaan bestaan uit vijf wijken, voor het overgrote deel koopwoningen op vrije kavels. De realisatie van Blauwestad moet leiden tot vergroting van de leefbaarheid in dit deel van de provincie Groningen.

Het Oldambtmeer en Blauwestad liggen nu nog binnen de huidige gemeenten Scheemda, Reidersland en Winschoten. Deze drie gemeenten zullen uiterlijk 1 januari 2010 door gemeentelijke herindeling één gemeente worden.

vrij naar: agenda vitaal platteland 2007, ministerie van LNV,  
[www.detweedegemeentevangroningen.nl](http://www.detweedegemeentevangroningen.nl), [www.blauwestad.nl](http://www.blauwestad.nl)

#### bron 2

#### Oude situatie (1998)

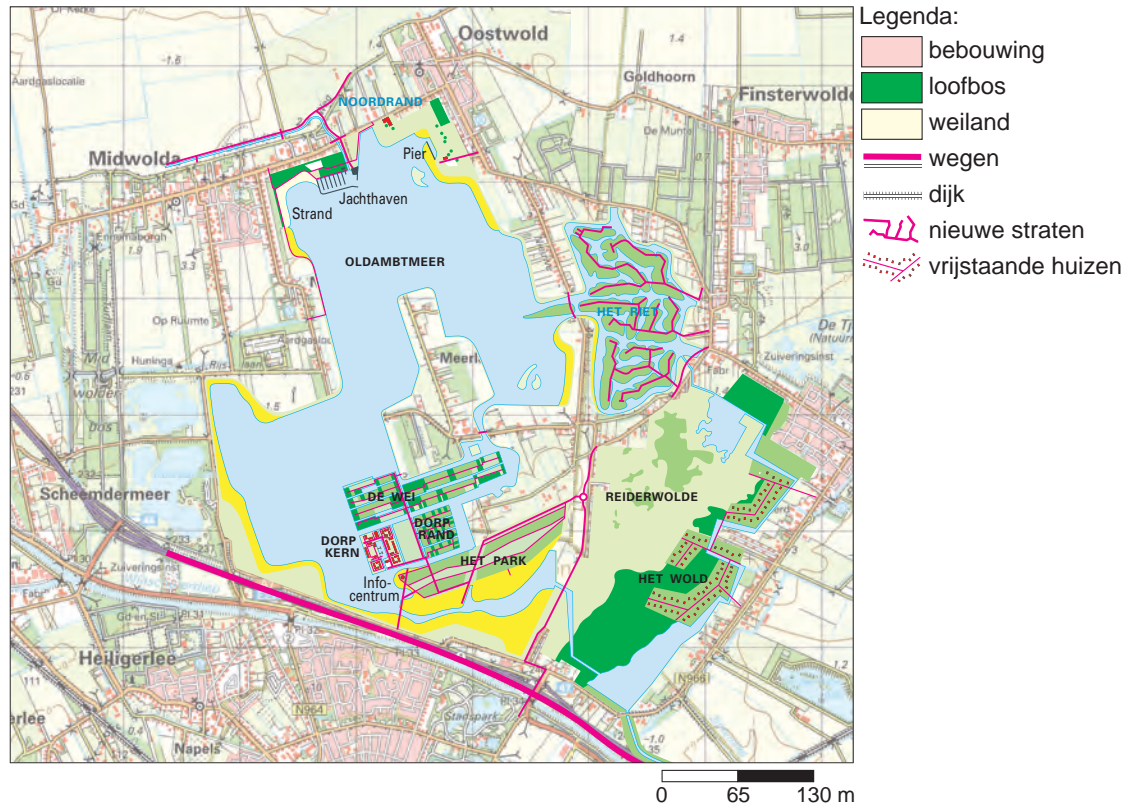


Legenda:  
- - - - - grens plangebied

bron: Cito

bron 3

Nieuwe situatie (inrichtingsplan)



bron: Cito

## Opgave 2 – Nomadische leefwijze van de Tuareg steeds meer onder druk

---

*Gebruik de bronnen 4 tot en met 6 van het bronnenboekje.*

In de koloniale periode zijn grenzen getrokken door het leefgebied van de Tuareg. Dit leidde ertoe dat na de dekolonisatie de Tuareg in verschillende landen kwamen te wonen.

- 2p 4 Geef twee gebiedskenmerken die ertoe bijdroegen dat de kolonistoren vrij willekeurig de grenzen in het leefgebied van de Tuareg vaststelden.

De Tuareg hebben zich altijd in meer of mindere mate verzet tegen de heersende regimes. Onder andere als gevolg van droogte kwam het in 2007 tot gewelddadige uitbarstingen in het zuiden van Mali en Niger.

- 2p 5 Beredeneer met behulp van kaart 150A (53e druk: 166A) en bron 6 waarom juist in dat deel van het leefgebied van de Tuareg gewelddadige conflicten ontstaan als gevolg van langdurige droogte.

Andere volken van wie het leefgebied in verschillende landen ligt, streven vaak naar separatisme of steunen separatistische bewegingen. De Tuareg hebben hier maar beperkte belangstelling voor getoond. Vanuit hun traditionele leefwijze hebben zij weinig behoefte aan een eigen staat.

- 2p 6 Beredeneer waarom de Tuareg vanuit hun leefwijze niet snel zullen streven naar separatisme.

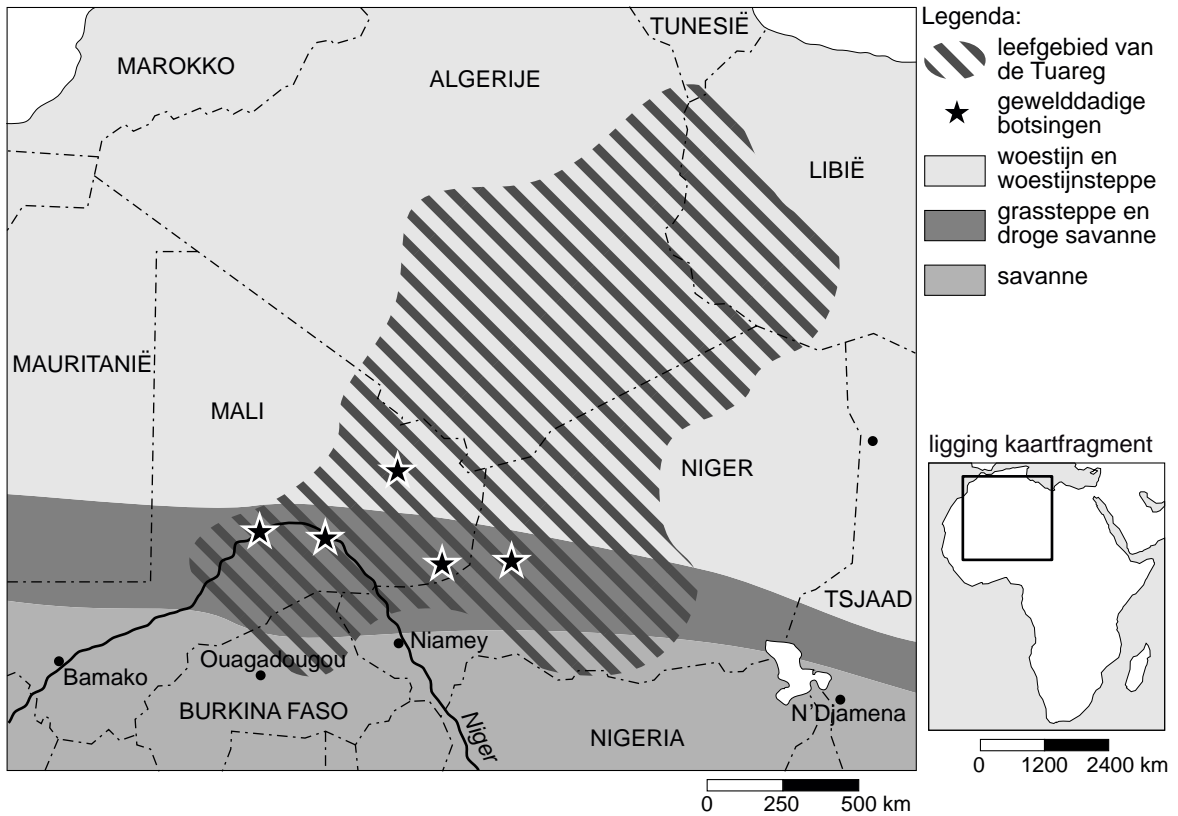
Er is wel eens voorgesteld om in Mali en Niger een federale staatsvorm in te voeren. De regeringen van beide landen zijn hier geen voorstander van.

- 2p 7 Geef twee redenen waarom beide regeringen volken als de Tuareg **niet** méér autonomie willen verlenen via een federale staatsvorm.

**Opgave 2 – Nomadische leefwijze van de Tuareg steeds meer onder druk**

bron 4

**Het Tuareg conflict**



vrij naar: <http://www.monde-diplomatique.fr>

bron 5

**Schatting\* van het aantal Tuareg per land**

Niger	1.000.000 (2006)
Mali	500.000 (2006)
Burkina Faso	60.000 (1991)
Algerije	25.000 (1987)
Libië	17.000 (1993)

\*Veel Tuareg zijn volledig opgegaan in de lokale bevolking, tellingen lopen erg uiteen.

vrij naar: the world factbook <https://www.cia.gov/library/publications>

## bron 6

### **Tuareg**

De Tuareg waren in de eeuwen vóór de kolonisatie van Afrika een machtig nomadenvolk. Ze leefden van veeteelt en handel met de volken die aan de rand van de Sahara woonden. Met hun kamelenkaravanen trokken ze door de woestijn. De Tuareg zijn islamitisch, maar hebben een eigen taal, schrift en gewoonten. Zo dragen de mannen gezichtsbedekkende sluiers en de vrouwen niet. In de periode van kolonisatie, hebben zij zich, na aanvankelijk verzet, neergelegd bij de overheersing. Na de dekolonisatie in de 20e eeuw was hun leefgebied verdeeld over vijf landen.

De Tuareg in Mali en Niger voelen zich tegenwoordig economisch en politiek achtergesteld aan de sedentaire boeren in het zuiden. Hun leefgebied wordt steeds kleiner, deels omdat de sedentaire boeren steeds meer grond in beslag nemen voor akkerbouw, deels omdat de weidegronden voor hun vee kleiner worden door de voortdurende droogtes. Hiermee brokkelt de basis van hun nomadenbestaan af. De Tuareg proberen het tij te keren door gewapend verzet te plegen. Langzamerhand raken ook andere bevolkingsgroepen bij het conflict betrokken en gaat de strijd tussen de nomadische bevolking aan de ene kant en de regering en de sedentaire bevolking aan de andere kant. In de jaren '90 van de 20e eeuw wisselden vredesakkoorden en oplaaiend geweld elkaar af in zowel Mali als Niger.

*bron: Cito*

## Opgave 3 – De Portugese schoenenindustrie

---

*Gebruik de bronnen 7 tot en met 11 van het bronnenboekje.*

De schoenenindustrie in de regio Porto staat onder druk door concurrentie uit Oost-Europa en Azië.

- 2p **8** Is er in Portugal sprake van regionale specialisatie in de schoenenindustrie? Motiveer je antwoord met gebruikmaking van twee gegevens uit de bronnen.

Stelling: 'Op Europese schaal is het verplaatsen van de productiecapaciteit van Ecco uit Portugal naar Slowakije gunstig voor de Europese economie.'

- 2p **9** Geef twee argumenten vóór deze stelling.

In de Europese commissie werd het voorstel van Mandelson (bron 9) in afgezwakte vorm aangenomen. Portugal was een van de landen die vóór het voorstel stemden.

- 1p **10** Geef een reden waarom Portugal vóór het voorstel heeft gestemd.

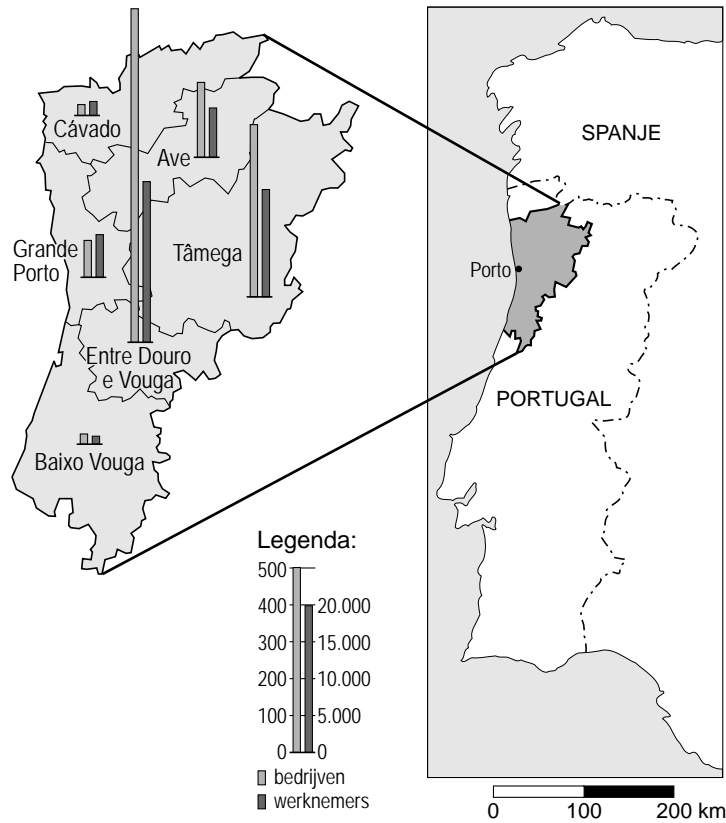
Het voorstel van Mandelson om importheffingen op schoenen uit China en Vietnam te gaan heffen, wordt vooral in de speciale (exclusieve) economische zones in deze landen nauwlettend gevolgd.

- 2p **11** Beredeneer waarom juist bedrijven in de speciale (exclusieve) economische zones de discussie over importheffingen binnen de EU op de voet zullen volgen.

**Opgave 3 – De Portugese schoenenindustrie**

bron 7

**Verdeling schoenenindustrie in Noord-Portugal in 2001**



vrij naar: *Geographische Rundschau* 57, nummer 12, 2005

bron 8

**Ontwikkeling van de schoenenindustrie in Portugal van 1974 tot 2003**

	1974	1988	1998	2003
bedrijven	673	1.000	1.609	1.450
werknemers	15.299	44.500	54.622	46.560
productie (× 1.000 paar)	15.000	48.000	105.604	91.101
bruto productiewaarde (× €1.000)	12.330	318.891	1.718.793	1.582.458
export (× € 1.000)	3.093	164.060	1.447.127	1.366.965
export (× 1.000 paar)	5.200	31.100	92.278	80.523

vrij naar: *Geographische Rundschau* 57, nummer 12, 2005



## bron 9

### Europese Unie komt met importheffing op Chinese schoenen

BRUSSEL (ANP) - Europees Commissaris Mandelson (Buitenlandse handel) heeft donderdag voorgesteld een importheffing op te leggen voor leren schoenen uit China en Vietnam. Hij stelt dat deze landen nu beneden de kostprijs schoeisel in Europa dumpen.

(...) Uit onderzoek door de Europese Commissie, het dagelijks bestuur van de Unie, is gebleken dat China en Vietnam hun schoenenindustrie steunen met belastingvoordeeltjes voor exporteurs, goedkope leningen en kunstmatig lage huren. Daarom zijn de voorgestelde heffingen geen kunstmatige bescherming van de eigen Europese industrie, aldus Mandelson. "Opkomen voor eerlijke handel is geen protectionisme", vindt de commissaris.

*vrij naar: ANP, 23 februari 2006*

## bron 10

### Europa in oorlog met China over schoenen

Voor 369 van de 629 werknemers in de schoenenfabriek van Ecco in het Noord-Portugese Santa Maria da Feira, begon het nieuwe jaar niet goed. Zij kregen twee weken geleden te horen dat ze hun baan kwijt zijn. De Portugese vestiging van de Deense schoenenmultinational wordt niet gesloten, maar omgevormd tot Ecco's centrum voor innovatie en proefprojecten. De bulk van de productie wordt naar Oost-Europa en Azië verplaatst.

Dankzij de reorganisatie in Portugal krijgt de vestiging van Ecco in het Slowaakse Martin er 148 arbeidsplaatsen bij. Een deel van de voormalige 'Portugese' productie zal daar terechtkomen. Fabrieken van Ecco in Indonesië en Thailand nemen de rest voor hun rekening.

*vrij naar: NRC Handelsblad, 23 januari 2006*

## bron 11

De schoenenindustrie in Europa staat al langere tijd bloot aan internationale concurrentie, met name als het om productiekosten gaat. Daaruit ontstaan binnen de branche in de hogelonenlanden van Europa sterke selectieprocessen, die zijn verbonden met een reorganisatie van de productiestructuur van de overlevende bedrijven. Delen van de productiekolom, zoals schoenontwerp en marketing, blijven in de traditionele vestigingsplaatsen en in de buurt van de veeleisende afzetmarkt, terwijl de schoenenfabricage in de laatste twintig jaar naar de verschillende randgebieden van Europa is verplaatst: eerst naar Portugal en Spanje, tegenwoordig naar Oost-Europa.

*vrij naar: Geografische Rundschau 57, nummer 12, 2005*

## Migratie en mobiliteit

---

### Opgave 4 – Migranten uit Afrika

---

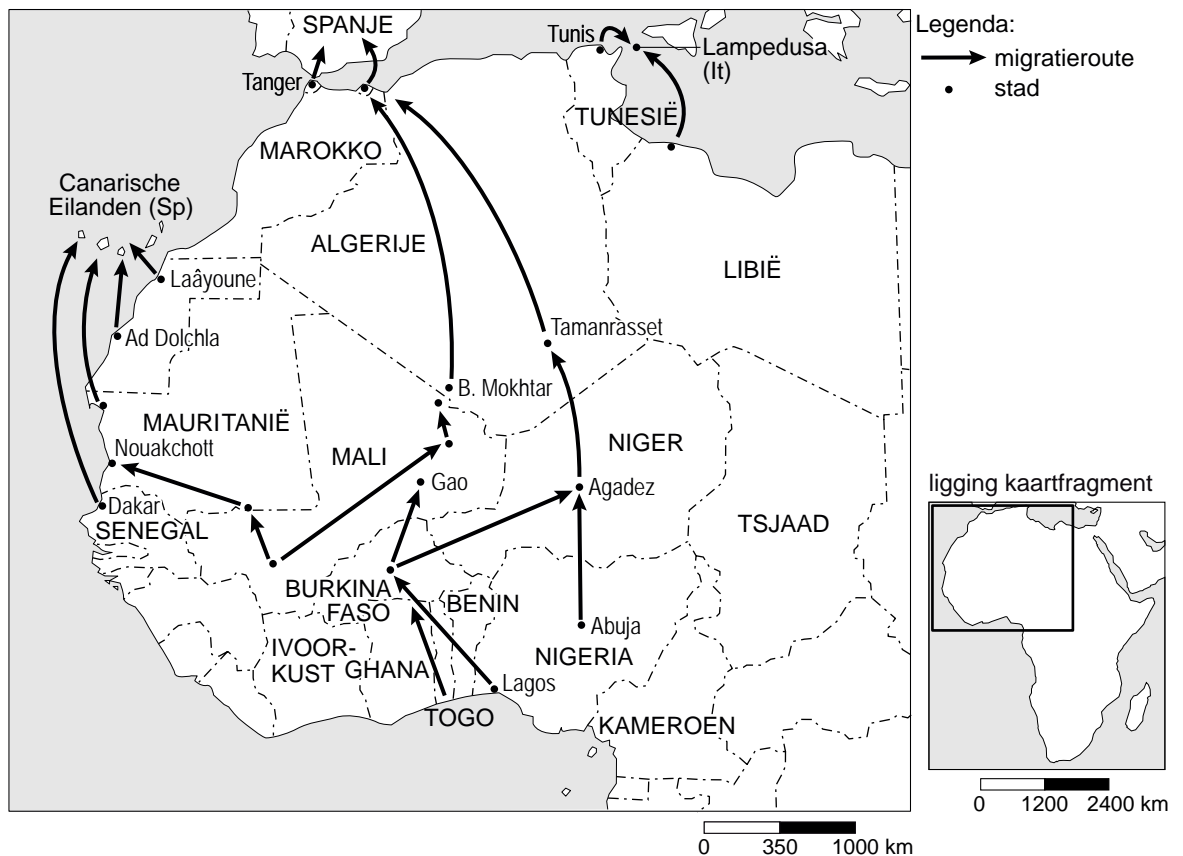
*Gebruik de bronnen 12 en 13 van het bronnenboekje.*

- Door scherp optreden van de Marokkaanse politie is het aantal geregistreerde pogingen om vanuit Marokko illegaal naar Europa te reizen in 2006 sterk teruggedrongen. Tegelijkertijd gingen meer migranten de oversteek meer zuidelijk maken.
- 2p **12** Beredeneer met behulp van twee begrippen uit de interactietheorie van Ullman dat de oversteek nu meer zuidelijk plaatsvindt.
- Via Frontex, het EU-agentschap voor bewaking van de gemeenschappelijke buitengrenzen, werken Europese landen samen bij grenspatrouilles. Frontex patrouilleert sinds augustus 2006 op zee tussen Afrika en Europa. Ook Nederland levert een (bescheiden) bijdrage aan deze organisatie.
- 2p **13** Beargumenteer dat ook Nederland belang heeft bij het goed functioneren van Frontex.
- Op de bijeenkomst in Rabat (juli 2006) toonde de toenmalige Franse minister van Binnenlandse Zaken, Nicolas Sarkozy, zich voorstander van ‘gekozen migratie’. Met name hoogopgeleide migranten uit Afrika zouden gemakkelijker naar Europa moeten kunnen migreren.
- Ben jij het eens met dit voorstel van Nicolas Sarkozy?  
Beargumenteer je standpunt door:
- 1p **14** Eén argument vóór dit voorstel te geven.
- 1p **15** Eén argument tégen dit voorstel te geven.

## Migratie en mobiliteit

### Opgave 4 – Migranten uit Afrika

bron 12



vrij naar: NRC Handelsblad, 11 juli 2006

bron 13

Afrika en Europa zijn voor het eerst bijeengekomen om de groeiende stroom migranten te bespreken. De bijeenkomst in Marokko wordt gezien als een eerste stap in de richting van een gezamenlijk beleid: een 'actieplan' voor economische ontwikkeling en samenwerking, ruimere legale immigratie en nieuwe maatregelen tegen illegale migratie. Dat is het resultaat van de tweedaagse bijeenkomst over immigratie en economische ontwikkeling tussen Afrikaanse en Europese landen die vanmiddag in Rabat werd beëindigd.

vrij naar: NRC Handelsblad, 11 juli 2006

## Opgave 5 – Migratie in de vier grote steden

---

*Gebruik de bronnen 14 en 15 van het bronnenboekje.*

Volgens bron 14 hadden onze vier grote steden in de periode september 1999 – september 2003 een klein positief migratiesaldo. De samenstelling van de bevolking van deze vier grote steden is echter in diezelfde periode flink veranderd. Met name een groot deel van de groep 30+ en kinderen tot 18 jaar blijkt in die periode de stad verlaten te hebben.

1p **16** Hoeveel bedraagt het migratiesaldo van deze groep?

Bron 14 is overgenomen uit het rapport 'Bevolkingsvraagstukken in Nederland anno 2006'. De samenstellers van dit rapport verwachten dat de 'verkleuring' van de vier grote steden nog wel een tijdje zal doorgaan, maar dat het tempo van die verkleuring zal afnemen.

3p **17** Geef drie mogelijke demografische oorzaken voor deze afname van het tempo van de verkleuring.

De vier grote steden lijken niet te voldoen aan de woonwensen van de groep autochtone 30-plussers en kinderen jonger dan 18 jaar. De aantrekkingskracht van deze steden op de niet-westerse allochtonen is echter groot. Een belangrijke oorzaak hiervan is de werkgelegenheid.

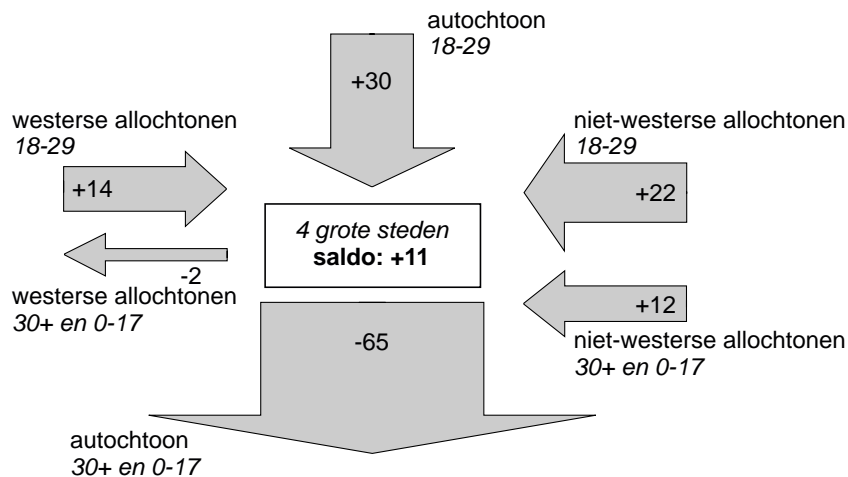
2p **18** Geef nog twee pullfactoren van de vier grote steden waardoor niet-westerse allochtonen zich bij voorkeur daar vestigen.

2p **19** Noteer op je antwoordblad de letters A en B en schrijf daarachter een reden die heeft geleid tot de pieken in de migratiestromen zoals die in bron 15 zijn weergegeven.

**Opgave 5 – Migratie in de vier grote steden**

bron 14

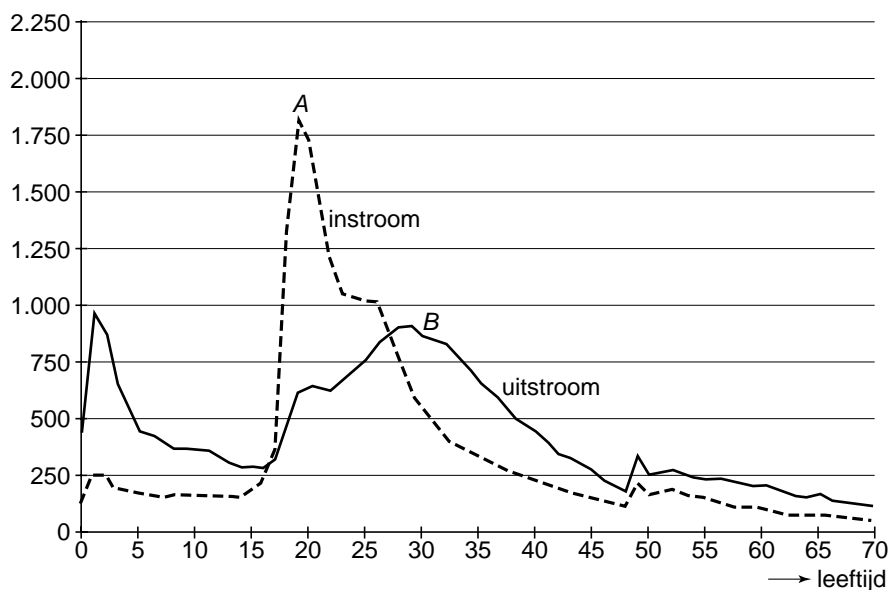
**Migratiesaldo van de in- en uitstroom in de vier grote steden naar leeftijd en herkomst (× 1.000 personen), september 1999 – september 2003**



vrij naar: *Bevolkingsvraagstukken in Nederland anno 2006; grote steden in demografisch perspectief*

bron 15

**In- en uitstroom van autochtonen in de vier grote steden in de periode 1995-2003 ten opzichte van het totale aantal autochtonen op 1-1-1995, per 1.000 van elk leeftijdsjaar**



vrij naar: *Bevolkingsvraagstukken in Nederland anno 2006; grote steden in demografisch perspectief*

## Opgave 6 – Het Randstadspoor

---

*Gebruik de bronnen 16 en 17 van het bronnenboekje.*

Het in de jaren zestig en zeventig gevoerde groeikernenbeleid heeft bijgedragen aan de toename van de mobiliteit.

1p **20** Geef de directe oorzaak voor deze toename van de mobiliteit.

De aanleg van het Randstadspoor is goed voor de ruimtelijke kwaliteit van het leefmilieu. Bij de beoordeling van de ruimtelijke kwaliteit gebruiken wij gewoonlijk drie begrippen. Eén daarvan is 'belevingswaarde'.

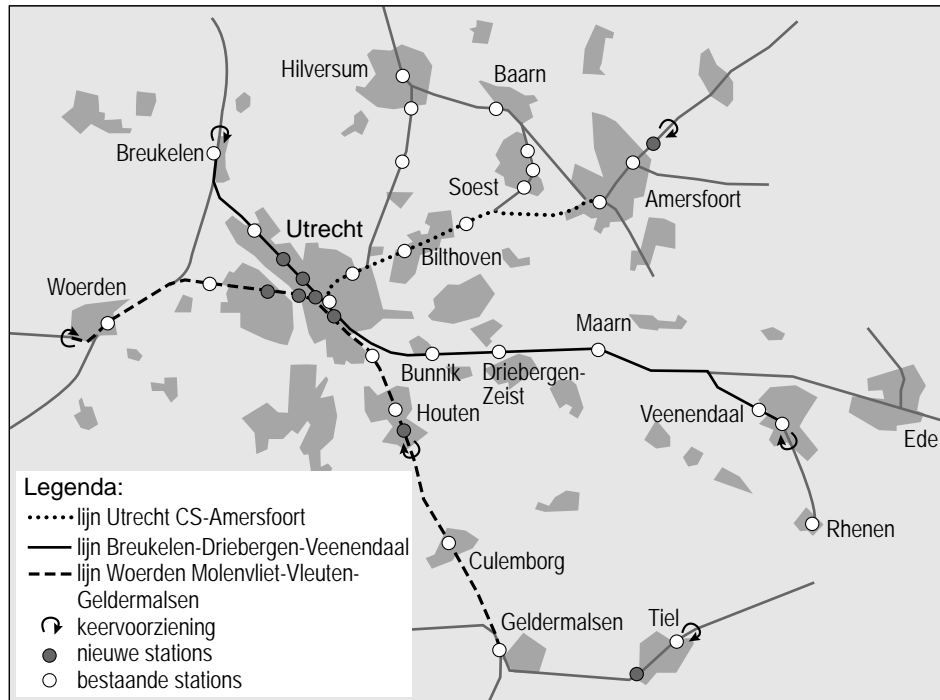
2p **21** Geef met behulp van de twee andere begrippen aan waarom het Randstadspoor goed is voor de ruimtelijke kwaliteit van het leefmilieu in de regio Utrecht.

2p **22** Beredeneer waardoor aanleg van het Randstadspoor de reistijd per auto tussen Arnhem en Den Haag kan verminderen.

## Opgave 6 – Het Randstadspoor

bron 16

### Randstadspooronderdelen Utrecht en omgeving



vrij naar: <http://www.passewaaij.nl>

bron 17

De overheden in de regio Utrecht werken samen aan de realisatie van een hoogwaardig stadsgewestelijk spoorwegnet: Randstadspoor. Randstadspoor verbindt de belangrijkste gebieden voor wonen, werken en vrije tijd. Reizigers worden snel en comfortabel vervoerd over afstanden van 10 tot 30 kilometer in de regio Utrecht. In 2015 rijden op alle lijnen van het netwerk hoogfrequente, moderne treinen die op veel nieuwe stations stoppen.

vrij naar: [www.randstadspoor.nl](http://www.randstadspoor.nl)

## Actieve aarde

### Opgave 7 – De veranderingen van het Ertsgebergte in de loop van de geologische geschiedenis

*Gebruik bron 18 van het bronnenboekje.*

Tijdens fase 2 (zie bron 18) voldeed het gebied in de driehoek ABC aan de voorwaarden voor de vorming van bruinkool of steenkool.

3p **23** Beschrijf:

- het soort landschap tijdens de eerste fase van steenkoolvorming;
- twee kenmerken van het klimaat die nodig zijn voor de vorming van grote hoeveelheden veen (waaruit later steenkool ontstond).

In fase 3 (zie bron 18) ontstond de reliëfvorm aangegeven met de letter D.

1p **24** Welke reliëfvorm is met de letter D aangegeven?

Bron 18 laat zien dat er tijdens fase 3 vulkanisme ontstond in het Ertsgebergte.

2p **25** Leg met behulp van bron 18 uit waardoor daar toen vulkanisme ontstond.

*Je uitleg moet een oorzaak-gevolg relatie bevatten.*

Tussen de ontwikkeling van het reliëf van het huidige Ertsgebergte (zie fase 4) en de geologische ontwikkeling die in de fase ervoor plaatsvond, bestaat een relatie.

2p **26** Leg uit waardoor het reliëf (dat zichtbaar is in fase 4) is ontstaan vanuit de situatie in fase 3.

*Je uitleg moet een oorzaak-gevolg relatie bevatten.*

Het gesteente aangegeven met de letter X in fase 1 van bron 18 is van oorsprong een sedimentgesteente. Dit gesteente is al vóór fase 1 van hoofdgroep veranderd.

3p **27** Tot welke hoofdgroep behoort dit gesteente in fase 1?

Geef de twee oorzaken waardoor dit gesteente van hoofdgroep is veranderd.



## Actieve aarde

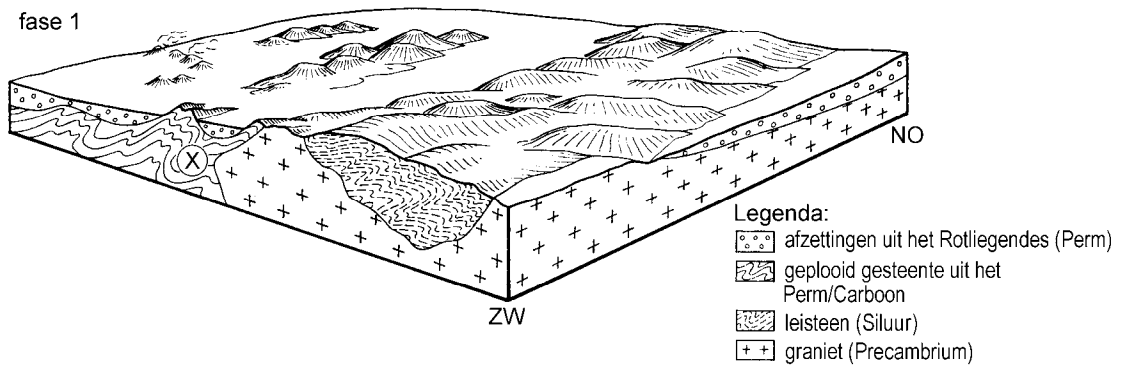
### Opgave 7 – De veranderingen van het Ertsgebergte in de loop van de geologische geschiedenis

bron 18

#### Het ontstaan van het Ertsgebergte en de directe omgeving

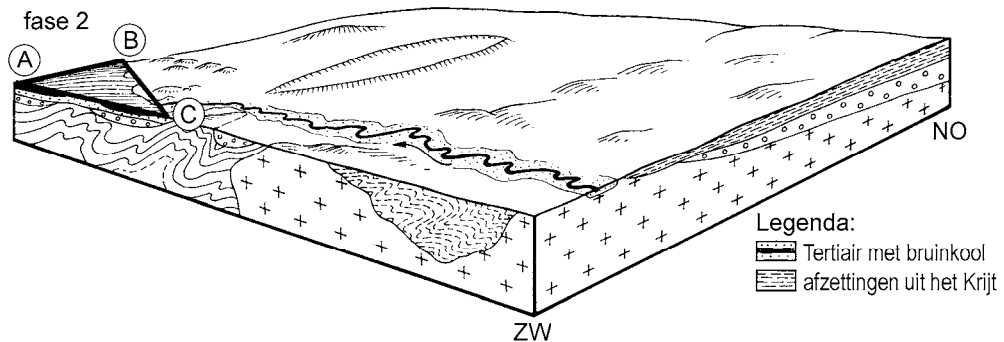
Vroeg Perm

fase 1

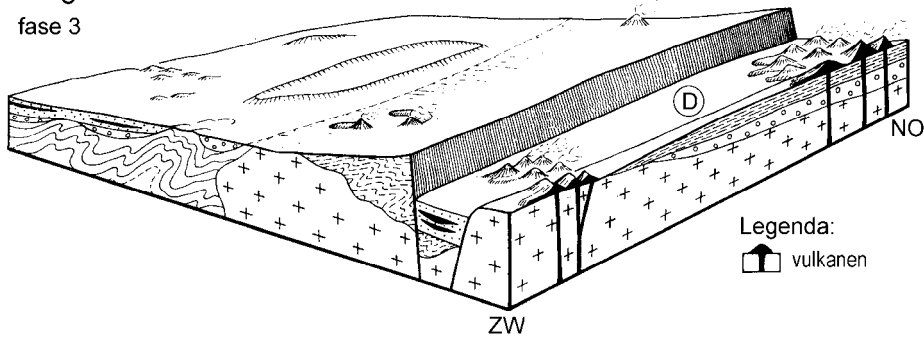


Tertiair

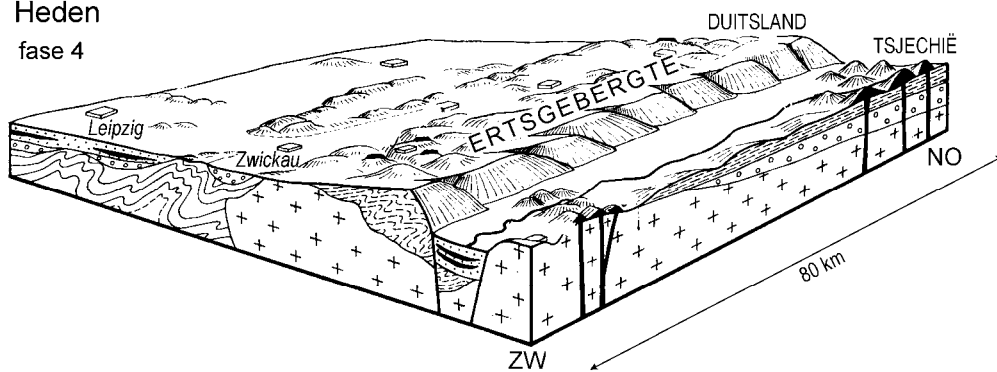
fase 2



Jong-Tertiair  
fase 3

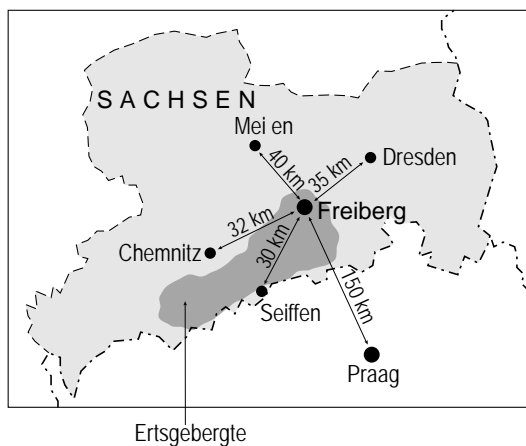


Heden  
fase 4



vrij naar: Wagenbreth, O. en W. Steiner, *Geologische Streifzüge*, Leipzig, 1990

## Ligging van het gebied



vrij naar: <http://home.arcor.de/rn.ar/erzgebirge/landkarte>

## Opgave 8 – Vulkanisme

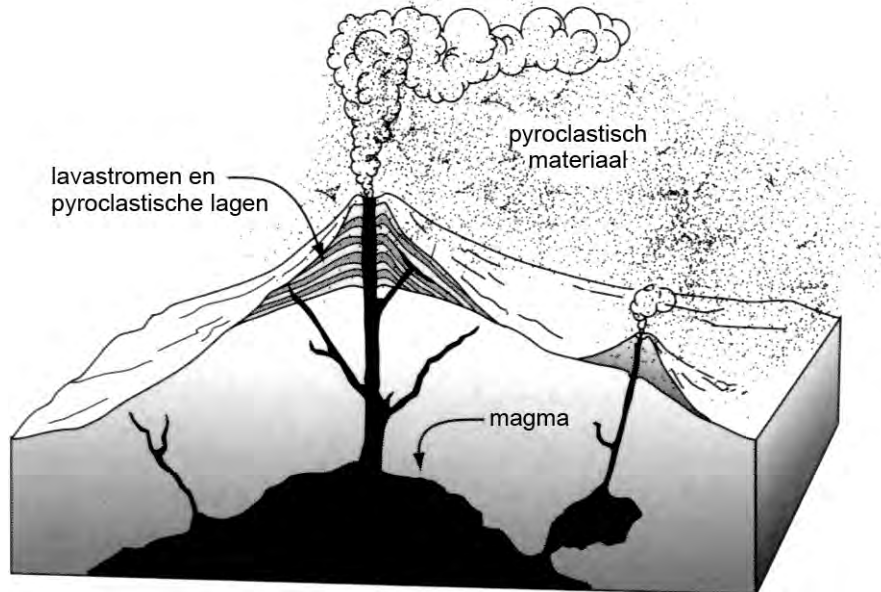
---

*Gebruik de bronnen 19 en 20 van het bronnenboekje.*

- Bij het vulkaantype afgebeeld in bron 19 kunnen uitbarstingen zeer explosief zijn.
- 2p **28** Noem twee eigenschappen van magma die zorgen voor het explosieve karakter van dit vulkaantype.
- Het gemiddeld aantal slachtoffers per jaar door vulkaanuitbarstingen in de periode 1900-1990 verschilt van dat in de drie eeuwen daarvoor (bron 20).
- 1p **29** Geef hiervoor de sociaalgeografische oorzaak.
- Tegenwoordig is de rangorde van doodsoorzaken door vulkaanuitbarstingen (zie bron 20) anders dan vóór 1900. Honger is nu niet meer de belangrijkste doodsoorzaak.
- 2p **30** Geef twee verschillende redenen waarom honger tegenwoordig niet meer de belangrijkste doodsoorzaak is.
- Bij een vulkaanuitbarsting komen zowel vulkanische als vulkanische gassen vrij. De asdeeltjes hebben een andere invloed op het klimaat dan de gassen.
- 2p **31** Beschrijf het verschil in invloed op het klimaat tussen de vulkanische as enerzijds en de gassen anderzijds.

## Opgave 8 – Vulkanisme

bron 19

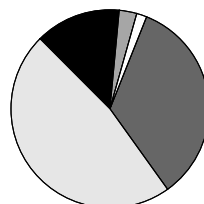
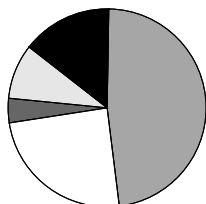


vrij naar: Tingley J.V. e.a., *Geologic Tours in the Las Vegas Area, Nevada*  
Bureau of Mines and Geology, University of Nevada, Reno, 2001

bron 20

Vulkanische bedreiging 1600-1900  
186.000 slachtoffers: 620 per jaar

Vulkanische bedreiging 1900-1990  
76.000 slachtoffers: 880 per jaar



Legenda:

■ hongersnood  
□ tsunami's

■ modderstromen  
■ gloedwolken

■ anders

De risico's verbonden aan het vulkanisme veranderen door de tijd heen. Tot ongeveer 1900 was de kans om te sterven aan een vulkaanuitbarsting het grootste door de hongersnood die daarna volgde. Na die tijd vielen verreweg de meeste slachtoffers door gloedwolken en modderstromen.

vrij naar: Professor Gareth Davis, *inaugurele rede over vulkanisme en het risico voor de mensheid, gehouden op de Vrije Universiteit Amsterdam op 13 juni 2005. Deze rede is gepubliceerd in het tijdschrift Gea, juni 2006*

## Opgave 9 – Klimaatverandering door de mens?

---

*Gebruik de bronnen 21 en 22 van het bronnenboekje.*

- In bron 21 is informatie te vinden over twee onderzoeksmethoden die gebruikt worden bij het reconstrueren van het klimaat in het verleden.
- 2p **32** Geef de precieze namen van deze twee onderzoeksmethoden.
- Een argument dat de broeikasongelovigen gebruiken is, dat in de periode 1945-1976 de gemiddelde jaartemperatuur op aarde (zie bron 22) is afgenomen, terwijl het CO<sub>2</sub>-gehalte van de atmosfeer toenam.
- 2p **33** Geef twee mogelijke oorzaken voor de tijdelijke daling van de temperatuur in de periode 1945-1976.
- Met de daling van de temperatuur in de periode 1945-1976 zou je het versterkt broeikaseffect kunnen ontkennen. Toch zijn de meeste klimaatwetenschappers het er wel over eens dat er een versterkt broeikaseffect bestaat.
- 1p **34** Geef een argument waarmee je kunt stellen dat er ondanks de daling van de temperatuur in de periode 1945-1976 sprake is van een versterkt broeikaseffect.

## Opgave 9 – Klimaatverandering door de mens?

bron 21

### **De eenzame strijd van de broeikasongelovigen. De klimaatsceptici over hun twijfels.**

28 mei 2005

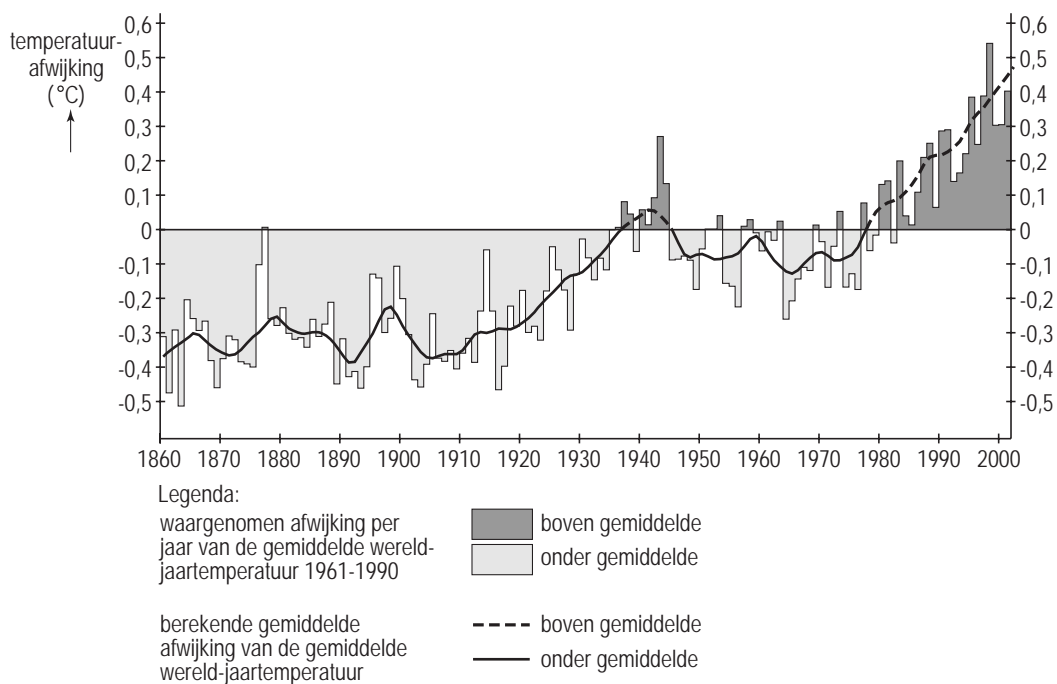
Door Tomas Vanheste

De uitstoot van broeikasgassen leidt tot een flinke opwarming van de aarde, met een gevaarlijke stijging van de zeespiegel als gevolg. Geen twijfel mogelijk, vindt een meerderheid van de wetenschappers. Toch zijn er volhardende sceptici die het allemaal niet willen geloven. Met welke argumenten proberen ze de gesloten rijen van wat ze de broeikasbroederschap noemen open te breken? Voor de mening dat de rol van de zon gigantisch onderschat wordt, kunnen we bij paleobioloog Bas van Geel van de Universiteit van Amsterdam terecht. Op zijn kamer in het Science Park in de Watergraafsmeer zit een collega door een microscoop naar stuifmeelkorrels van planten uit een Engels veen te turen. De Amsterdamse groep telt en meet de vroegere vegetatie in het veengebied Butterburn Flow op allerlei manieren, met als doel het verband tussen klimaat en zonneactiviteit verder bloot te leggen. Zonnestraling is medebepalend voor de aanmaak van een bepaalde radioactieve koolstofisotoop. Door de radioactiviteit van de monsters te meten, kan de ouderdom ervan bepaald worden en met behulp van de concentraties van deze koolstofisotoop is het mogelijk een uitspraak over veranderingen in zonneactiviteit te doen. Inzicht in de historische ontwikkeling van het klimaat is te krijgen door de veranderende samenstelling van de vegetatie te onderzoeken.

*vrij naar: enkele citaten van een artikel gepubliceerd op de website van Vrij Nederland <http://www.vn.nl>*

## bron 22

### Broeikaseffect: temperatuurstijging in de periode 1861-2000



bron: Cito