

Eindexamen aardrijkskunde vwo 2004-II

havovwo.nl

**LET OP: Je kunt dit examen maken met de 52e druk of met de 51e druk van de atlas.
Schrijf op de eerste regel van je antwoordblad welke druk je gebruikt, de 52e of de 51e.**

*Elke opgave bestaat uit enkele vragen. Bij elke vraag kun je, indien gewenst, de atlas gebruiken.
De kaartnummers in de vragen verwijzen naar de 52e druk, of, als ze tussen haakjes staan, naar de 51e druk van de atlas.*

Politiek en ruimte

Opgave 1

bron 1

Ligging Centraal-Aziatische republieken



vrij naar: De Grote Bosatlas, 2001

In 1991 is de voormalige Sowjetunie uiteengevallen in vijftien onafhankelijke republieken. Met die onafhankelijkheid werd tegemoetgekomen aan een groeiend regionaal bewustzijn in deze gebieden. Vooral in de Centraal-Aziatische republieken Kazachstan, Kirgizië, Oezbekistan, Tadzjikistan en Turkmenistan was sprake van een sterk ontwikkeld regionaal bewustzijn. Aan dat regionale bewustzijn lag onder meer een aantal culturele kenmerken ten grondslag.

- 2p 1 Noem met behulp van de atlas twee culturele kenmerken van de bevolking van de Centraal-Aziatische republieken die hebben bijgedragen aan dat sterk ontwikkelde regionale bewustzijn. Noem hierbij tevens de gebruikte kaarten.

In tegenstelling tot de andere voormalige Sowjetrepublieken zijn Estland, Letland en Litouwen niet toegetreden tot het Gemeenebest van Onafhankelijke Staten, de opvolger van de Sowjetunie. Zij hadden een andere toekomst voor ogen.

- 1p 2 Welke andere toekomst stond deze drie staten voor ogen?

Eindexamen aardrijkskunde vwo 2004-II

havovwo.nl

bron 2

Na de ondergang van het Mongoolse Rijk (15e eeuw) werd het gebied dat wij nu kennen als Tatarstan en dat onder die naam deel uitmaakt van de Russische Federatie, door de Russen veroverd. Sindsdien vonden pogingen tot russificatie en kerstening van de islamitische Tataren plaats, die hun hoogtepunt bereikten in de 20e eeuw. Zo werd voor de Tataarse taal in 1929 het Latijnse alfabet (in plaats van het Arabische schrift) ingevoerd en in 1939 het cyrillisch.

In de jaren tachtig ontstond onder de Tataren, evenals onder andere etnische minderheden in de (voormalige) Sowjetunie, een sterke nationalistische stroming en een herwaardering van de eigen cultuur.

De bevolking van Tatarstan bestaat voor 48% uit Tataren; 44% is Russisch, de rest bestaat uit Tsjoevasjen, Mordoviërs en Oedmoerten.

Op 12 december 2002 tekende president Poetin een controversieel amendement op de Taalwet van de volkeren der Russische Federatie, waarin staat dat alle geschreven talen gebaseerd moeten zijn op het cyrillisch alfabet. Het amendement stuitte op heftige tegenstand in Tatarstan, Karelië en andere republieken.

vrij naar: Microsoft® Encarta® Encyclopedia, 2002 en Tatar-Bashkir Daily Report, www.rferl.org

De bevolking van Tatarstan geniet een zekere mate van autonomie. Maar ook onder de Tataren leeft een sterk verlangen naar een eigen, volledig onafhankelijke staat. De regering in Moskou wil echter vooralsnog niets weten van zo'n onafhankelijk Tatarstan.

- 2p **3** Geef met behulp van bron 2 en kaart 123A (51e druk: 111A) twee redenen waarom de regering van de Russische Federatie niet gauw bereid zal zijn Tatarstan volledige onafhankelijkheid te verlenen.

De Tataren en de volkeren van Centraal-Azië zijn nauw met elkaar verwant.

- 1p **4** Welke kaart uit de atlas laat die verwantschap het beste zien?

Volgens bron 2 stelt de nieuwe taalwet het gebruik van het cyrillische alfabet verplicht voor de talen in de Russische Federatie. In Tatarstan bestaat verzet tegen deze wet; de Tataren gebruiken liever het Latijnse alfabet.

- 3p **5** Welke argumentatie kan de Russische president geven om deze taalwet te verdedigen?

Eindexamen aardrijkskunde vwo 2004-II

havovwo.nl

Opgave 2

bron 3

Economie van een aantal Europese landen

Landen	Landbouw aandeel in BBP	Economie					
		BBP	BNP	Ontwikkeling BNP	Buitenlandse schulden	Koopkracht t.o.v. Nederland	Werkloosheid
	jaar 1999	jaar 1999	jaar 1999	1990-1999	jaar 1999	jaar 1999	jaar 1998
	% bijdrage aan BBP	per inwoners (EU=100)	euro's per inwoner	jaarlijks % toe- of afname	in % van de export	per inw. Ned.=100	% beroeps- bevolking
België	1,2	107,3	25.710	1,4	15	105	9,1
Cyprus*	-	-	-	-	-	-	-
Denemarken	2,4	144,6	25.600	2,0	90	105	5,5
Duitsland	1,1	113,6	23.510	1,0	0	96	9,7
Estland	5,8	16,0	8.190	-0,3	68	34	9,6
Finland	3,2	110,9	22.600	2,0	70	93	11,3
Frankrijk	2,0	107,9	23.020	1,1	41	94	11,8
Griekenland	21,0	52,4	15.800	1,8	329	65	9,8
Hongarije	6,0	21,3	11.050	1,4	99	45	7,8
Ierland	8,0	110,0	22.460	6,1	18	92	7,8
Italië	2,8	89,7	22.000	1,2	18	90	12,5
Letland	4,0	11,4	6.220	-3,7	79	25	13,8
Litouwen	8,8	12,7	6.490	-3,9	80	27	13,5
Luxemburg	0,7	197,6	41.230	3,8	0	169	3,1
Malta	3,0	45,0	19.695	4,2	0	81	5,0
Nederland	2,6	110,0	24.410	2,1	0	100	4,4
Oostenrijk	2,1	113,6	24.600	1,4	39	101	4,2
Polen	3,4	17,7	8.390	4,4	125	34	10,5
Portugal	7,0	50,3	15.860	2,3	52	65	5,0
Slovenië	3,7	44,5	16.050	2,5	48	66	7,7
Slowakije	4,1	16,1	10.430	1,6	69	43	11,9
Spanje	3,8	66,8	17.850	2,0	81	73	18,8
Tsjechië	3,9	22,8	12.840	0,9	64	53	4,7
Turkije	15,8	12,7	6.440	2,2	185	26	6,2
Verenigd Koninkrijk	1,0	107,0	22.220	2,1	0	91	6,1
Zweden	2,0	119,0	22.150	1,2	78	91	6,5

*Van Cyprus zijn geen gegevens beschikbaar.

Het lijkt er niet op dat Turkije binnenkort lid zal worden van de Europese Unie. De huidige lidstaten van de EU hebben nogal wat bezwaren tegen dat lidmaatschap. Eind 2002 liet Giscard d'Estaing, voormalig president van Frankrijk en voorzitter van een commissie die belast is met de hervorming van de EU, weten dat Turkije geen Europees land is en dat toetreding tot de EU dan ook niet gewenst is. Je zou je kunnen afvragen of Giscard d'Estaing wel gelijk heeft. Is Turkije inderdaad geen Europees land? Op grond van welke argumenten kun je dat standpunt verdedigen?

- 2p **6** Taalkundig zou Turkije niet bij Europa horen omdat het Turks geen Indogermaanse taal is. Lever met behulp van gegevens die je ontleent aan een kaart in de atlas kritiek op dit argument. Noem hierbij tevens de gebruikte kaart.

- 2p **7** Geografisch gezien maakt maar een klein deel van Turkije deel uit van Europa. Toch lijkt ook dit, bijvoorbeeld gezien de geplande uitbreiding van de EU met tien nieuwe leden, geen sterk argument om een eventueel Turks lidmaatschap van de EU af te wijzen. Leg met behulp van de overzichtskaart van Europa uit waarom dit geen sterk argument voor de afwijzing van het Turkse lidmaatschap van de EU is en ga daarbij in op de geografische ligging van één van die tien nieuwe lidstaten.

Eindexamen aardrijkskunde vwo 2004-II

havovwo.nl

Op economische gronden zou je bezwaar kunnen maken tegen de Turkse toetreding. Het is immers een arm land.

- 2p **8** Noem aan de hand van cijfers uit bron 3 over de economische positie van de tien nieuwe lidstaten een argument dat de Turken kunnen gebruiken om dit bezwaar te ontkrachten.

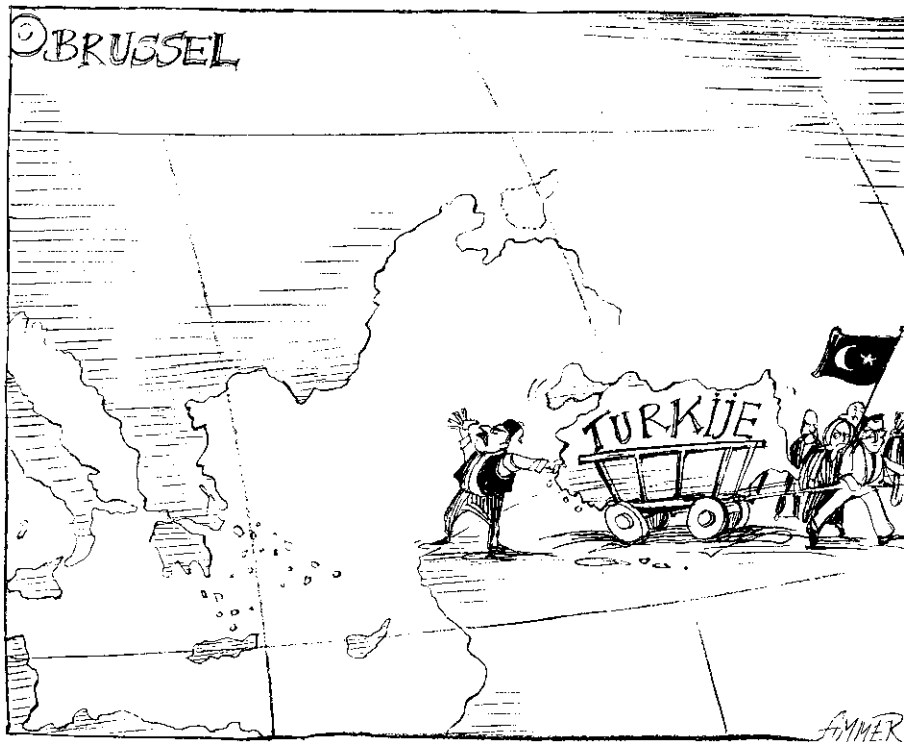
Volgens kaart 190A (51e druk: 168A) behoort Turkije tot de islamitische wereld. Maar kun je, zoals op deze kaart, de grens tussen de islamitische wereld en Europa wel zo scherp trekken?

- 2p **9** Leg aan de hand van een andere kaart uit de atlas uit dat die grens tussen de Europese en de islamitische wereld niet zo scherp getrokken kan worden en noem tevens de kaart die je bij deze uitleg gebruikt hebt.

- 2p **10** Noem twee politieke argumenten op grond waarvan de Europese Unie tot nu toe niet akkoord gaat met toetreding van Turkije tot de EU.

bron 4

Turkije maakt lange neus tegen Europa



Turkije gaat zijn eigen weg na de afwijzing van de aanvraag om lid te mogen worden van de Europese Unie.

bron: Ammer, W., december 1997

- 1p **11** Geef op basis van bron 4 een politiek argument waarom afwijzing van het Turkse lidmaatschap door de EU Europese belangen zou kunnen schaden.

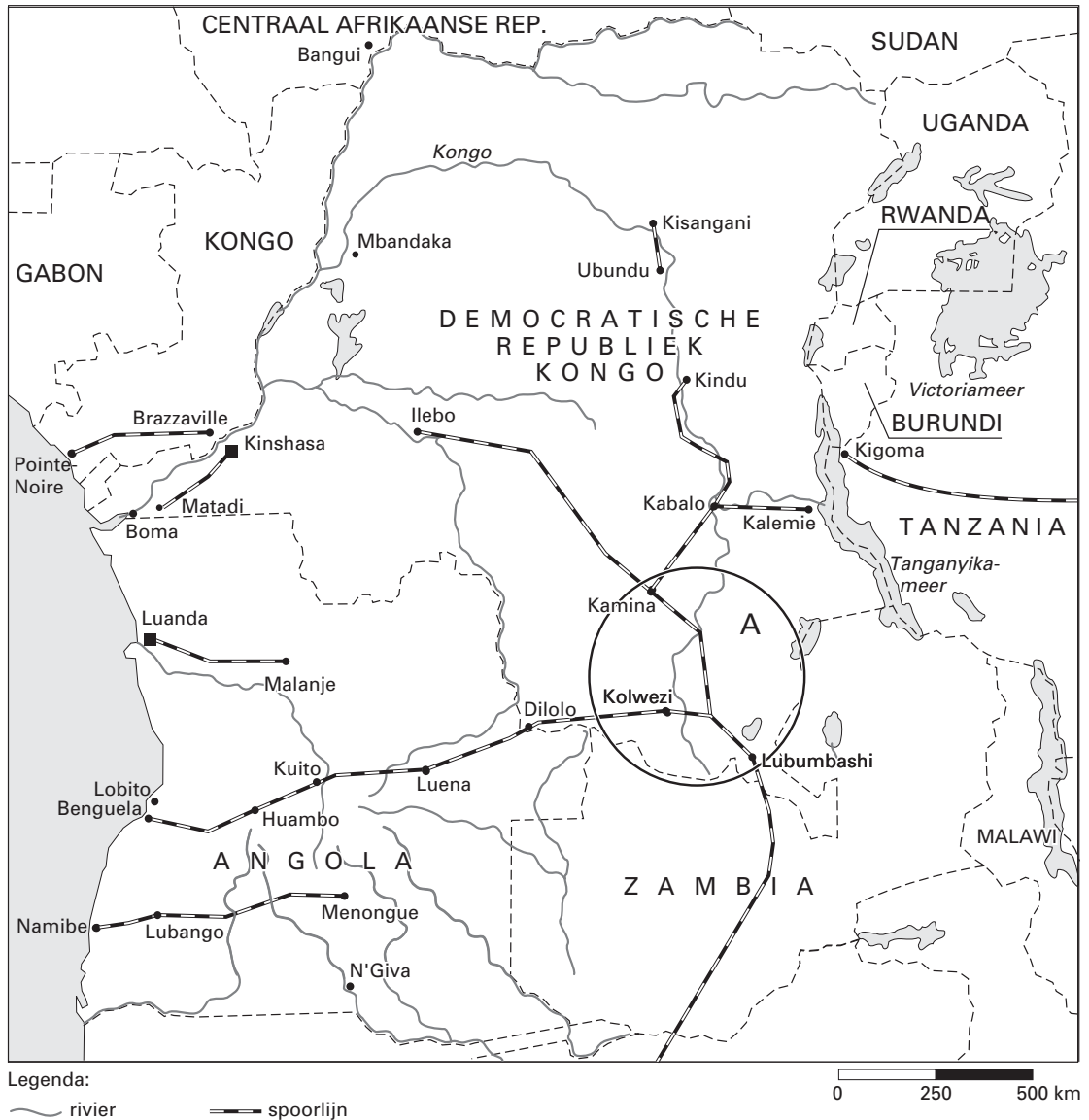
Eindexamen aardrijkskunde vwo 2004-II

havovwo.nl

■ Vervoer en ruimtelijke inrichting

■ Opgave 3

bron 5 Rivieren- en spoorwegnetwerk, Democratische Republiek Kongo en Angola



vrij naar: Arnold, Guy, *World Strategic Highways*, Londen/Chicago, 2000 en *Guia del Mundo*, www.eurosur.org

bron 6

In 1960 werd de Republiek Kongo onafhankelijk. Na een staatsgreep kreeg het land in 1964 de naam Democratische Republiek Kongo. Op 27 oktober 1971 veranderde de naam weer. Het land kreeg de naam Republiek Zaïre. Ook de rivier de Kongo kreeg toen deze naam. Na alweer een staatsgreep, draagt het land sinds 16 mei 1997 weer de naam Democratische Republiek Kongo. Ook de rivier de Zaïre kreeg zijn oude naam, Kongo, terug.

bron: *Key Events in Congo's Post-Independence History, 1960-1997*, op de site: *Facts On File*, www.facts.com

Eindexamen aardrijkskunde vwo 2004-II

In het zuidoosten van de Democratische Republiek Kongo bevinden zich in gebied A enkele belangrijke spoorwegknooppunten.

- 2p **12** Met welke atlaskaart van Afrika (nummer en letter) kun je verklaren waarom juist daar die knooppunten zijn ontstaan?

Het valt op dat tussen Ubundu en Kisangani een stuk spoorlijn evenwijdig aan de rivier ligt. Ook bij het traject Kabalo-Kindu is dit het geval.

- 1p **13** Welk natuurlijk gegeven af te leiden uit kaart 146-147 (51e druk: 130-131) is hiervoor verantwoordelijk?

Angola beschikt evenals de Democratische Republiek Kongo over grote voorraden delfstoffen, waaronder ijzererts, diamant en een grote verscheidenheid aan non-ferrometalen. Een goed transportnetwerk voor het vervoer van deze grondstoffen is voor de economie van beide landen van groot belang.

De transportnetwerken in beide landen verschillen echter sterk van elkaar. Zie bron 5 en atlaskaart 148-149 (51e druk: 132-133).

- 2p **14** Geef een beschrijving van het transportnetwerk in Angola.
2p **15** Geef een beschrijving van het transportnetwerk in de Democratische Republiek Kongo.
4p **16** Geef de verklaring voor dit verschil tussen de transportnetwerken. Ga daarbij in op beide landen.

Eindexamen aardrijkskunde vwo 2004-II

havovwo.nl

Opgave 4

bron 7

De verschillende luchthaventypen

Type	Luchthaven	Aantal
Primaire hubs	Londen Heathrow, Frankfurt, Parijs Charles de Gaulle, Amsterdam	4
Secundaire hubs	o.a. Brussel, Madrid, Rome, München	11
Middelgroot	o.a. Lissabon, Helsinki, Barcelona	12
Klein	o.a. Keulen, Napels, Porto	34
Zeer klein	o.a. Rotterdam, Antwerpen, Clermont-Ferrand, Florence	485

bron: OAG/ABC

bron 8

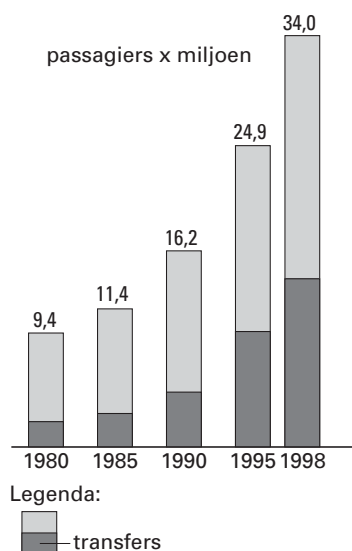
Aandeel luchthaventypen in totale intra-Europese capaciteit (exclusief binnenland) en intercontinentale capaciteit, 1990 en 1998

Luchthaventype	Intra-Europees		Intercontinentaal	
	1990	1998	1990	1998
Primair (4)	31%	25%	44%	50%
Secundair (11)	31%	29%	37%	34%
Middelgroot (12)	17%	17%	10%	9%
Klein (34)	12%	18%	8%	5%
Zeer klein (485)	8%	11%	1%	1%
Totaal	100%	100%	100%	100%

bron: OAG/ABC

bron 9

Ontwikkeling verkeer en vervoer Schiphol, 1980-1998



vrij naar: Amsterdam Airport Schiphol, in: Mainportnotitie Schiphol, mei 2000

bron 10

Het is de wens van alle grote Europese luchthavens te blijven behoren of te gaan behoren tot de centrale overstapluchthavens of hubs in Europa. De Europese 'grote vier', waaronder Schiphol, strijden om het intercontinentale luchtverkeer.

Maar er liggen ook nog goede mogelijkheden voor de kleinere luchthavens.

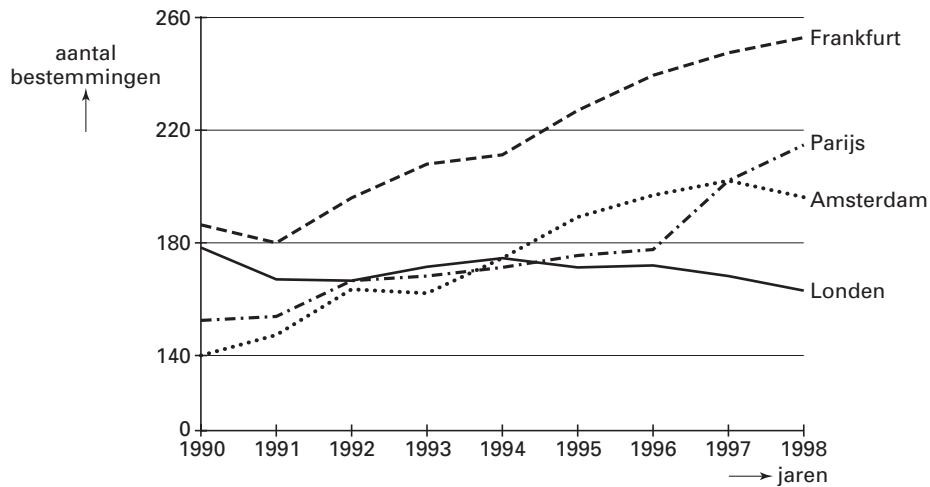
bron: Burghouwt, G. en J. Hakfoort, in: De strijd om het Europese luchtruim, in: Geografie, april 2001

Eindexamen aardrijkskunde vwo 2004-II

havovwo.nl

bron 11

Aantal bestemmingen per hub



vrij naar: CPB, nummer 126, Schiphol een normaal bedrijf, Den Haag, juni 2000

In de Europese luchtvaart hebben zich afhankelijk van de ruimtelijke schaal verschillende ontwikkelingen voorgedaan in de periode 1990-1998.

- 2p 17 Noteer de beide ruimtelijke schalen en zet achter elke schaal welke ontwikkeling zich heeft voorgedaan in de Europese luchtvaart in de periode 1990-1998.

De Verenigde Staten kenden in de periode 1990-1998 een groei van een beperkt aantal primaire hubs. In Europa daalde het aandeel van de primaire en secundaire hubs. Je kunt je afvragen waarom de ontwikkeling in Europa verschilde met die in de Verenigde Staten.

- 1p 18 **OVERSLAAN** Geef één politiek-geografisch argument voor dit verschil in ontwikkeling.
1p 19 **OVERSLAAN** Geef één ruimtelijk (geografisch) argument voor dit verschil in ontwikkeling.

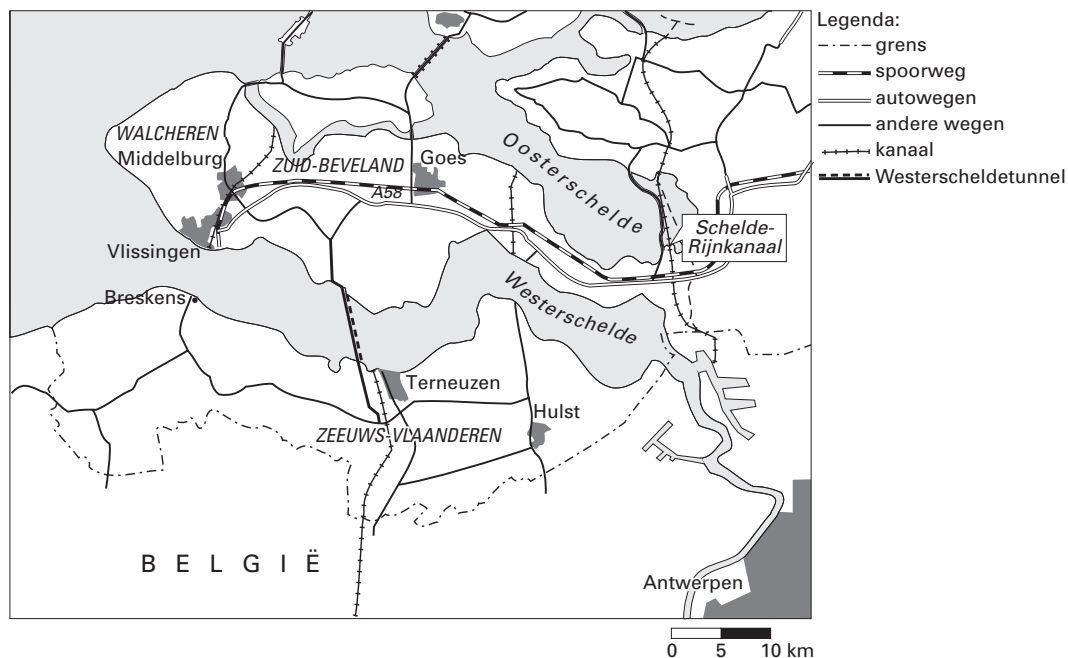
Een groot gedeelte van de passagiers van Schiphol zijn transferpassagiers. Deze transferpassagiers leveren weliswaar maar weinig inkomsten op voor Schiphol, maar zij zijn wel erg belangrijk voor de kwaliteit van Schiphol als knooppunt.

- 2p 20 Geef twee argumenten waarom een groot aantal transferpassagiers zo belangrijk is voor de knooppuntfunctie van Schiphol.

Opgave 5

bron 12

De ligging van de Westerscheldetunnel



vrij naar: *Geografie*, maart 2003

Op 14 maart 2003 werd de Westerscheldetunnel geopend en kort daarna werden beide veerdiensten over de Westerschelde opgeheven. “De tunnel zal Zeeland veranderen”, is de mening van veel Zeeuwen. Welke veranderingen het precies zullen zijn, is nog niet duidelijk.

Uit een enquête in de Provinciaal Zeeuwse Courant over de gevolgen van de Westerscheldetunnel voor de verschillende delen van Zeeland, zijn de meningen sterk verdeeld.

- 2p **21** Welk argument zullen de geënquêteerden aanvoeren om aan te geven dat de aanleg van de Westerscheldetunnel gunstig is voor de relatieve ligging van de haven van Vlissingen?

De ligging van de haven van Vlissingen is gunstiger dan die van de haven van Antwerpen.

- 2p **22** Geef daarvoor twee argumenten af te lezen van kaartblad 38-39 (51e druk: 34-35).

Met name in het Sloegebied (bij Vlissingen) verwacht men nog een flinke uitbreiding van havenactiviteiten. Het gebied ligt strategisch tussen Rotterdam en Antwerpen en heeft er een belangrijke verbinding met het achterland bij gekregen door de Westerscheldetunnel. In de provincie Noord-Brabant kijkt men met gemengde gevoelens naar de ontwikkelingen in Zeeland.

- 4p **23** Noem twee dimensies en geef per dimensie aan welke negatieve gevolgen Noord-Brabant mogelijk zal ondervinden van de ontwikkelingen in Zeeland.

Voor de aanleg van een vaste oeververbinding naar Zeeuws-Vlaanderen waren er verschillende mogelijkheden.

- 2p **24** Leg uit waarom de keuze voor een tunnel vanuit verkeersgeografisch oogpunt *wel* en vanuit fysisch-geografisch oogpunt *niet* voor de hand ligt.

Eindexamen aardrijkskunde vwo 2004-II

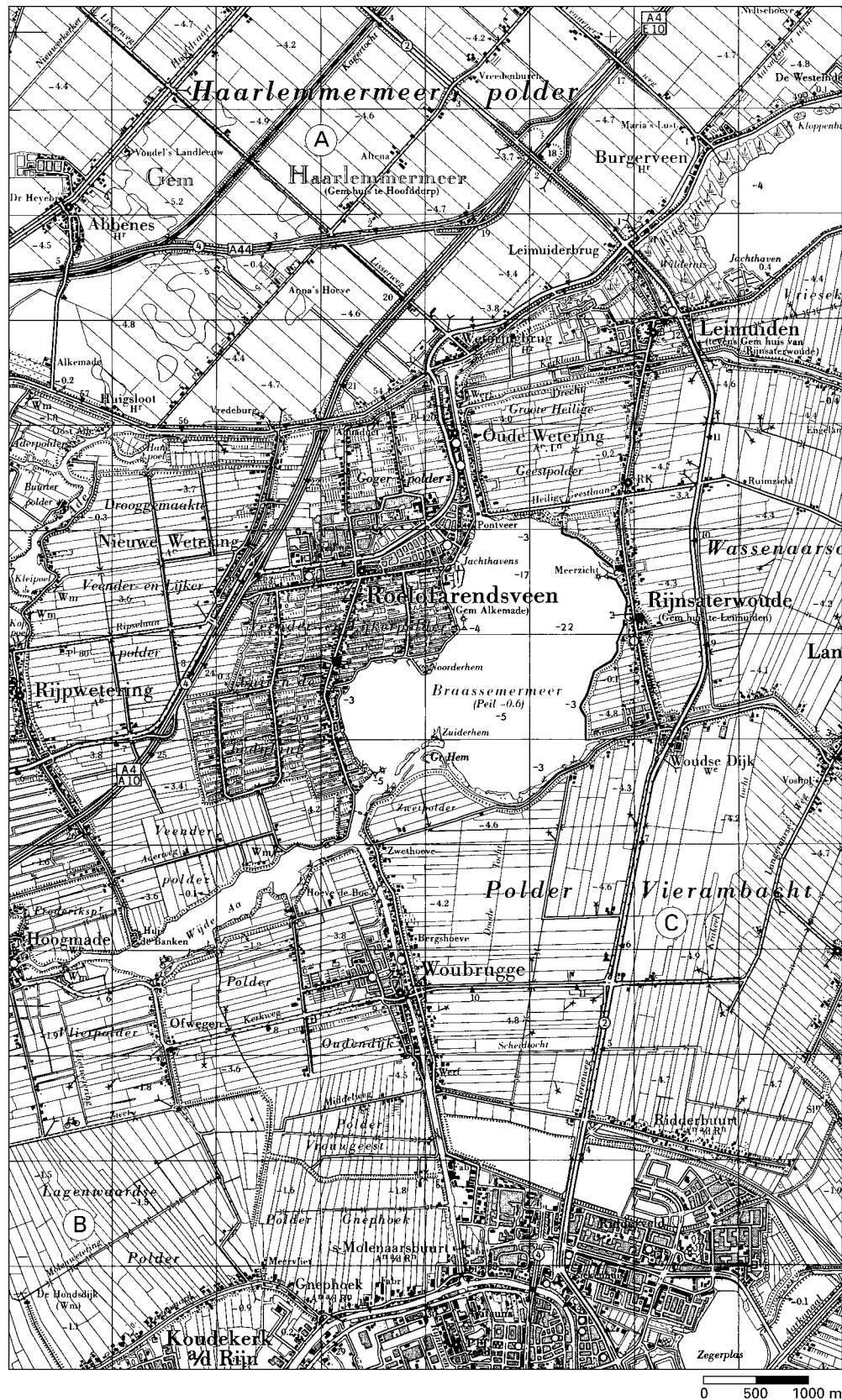
havovwo.nl

Opgave 6

Mens en milieu

bron 13

Een deel van de Haarlemmermeerpolder en omgeving



bron: Topografische Dienst Emmen, kaart 31 West, 1993

Het verkavelingspatroon van de gebieden B en C op de kaart vertoont grote overeenkomsten. Toch is de grondsoort in beide gebieden niet dezelfde.

- 1p **25** Welke aanwijzing geeft de kaart voor het verschil in grondsoort tussen de gebieden B en C?
- 2p **26** Geef de verklaring voor het verschil in grondsoort.
- 2p **27** Geef de verklaring voor het verschil in verkavelingspatroon tussen de gebieden A en C. Maak in je verklaring gebruik van informatie op kaart 44A (51e druk: 40A).
- 3p **28** Welk agrarisch bodemgebruik komt meestal voor in gebieden met een grondsoort als in gebied B?
Geef daarvoor de verklaring. Betrek in je verklaring een belangrijke eigenschap van de grondsoort en het gevolg daarvan voor het agrarisch bodemgebruik.

Opgave 7

bron 14

Platina uit Norilsk

Voor de katalysator, inmiddels al weer tien jaar verplicht, zijn palladium en platina nodig die uit zwaar vervuilende ertsmijnen afkomstig zijn. Die mijnen zijn alleen maar schoner te krijgen onder westerse druk, zeggen deskundigen.

Door Jeroen Trommelen

Een van de effectiefste Europese milieumaatregelen viert dit jaar zijn jubileum. Tien jaar geleden werden katalysatoren in auto's binnen de EU verplicht gesteld. Dat heeft een overweldigend effect gehad op de uitstoot van verzurende stoffen, met name stikstofoxiden. Zonder de verplichte katalysator zou de uitstoot van die stoffen tussen 1993 en 2003 in Europa vijf keer hoger zijn geweest dan nu. (...)

Voor de bouw van katalysatoren zijn de edelmetalen platina, palladium of rhodium nodig. Daarvan kent de wereld slechts twee grote leveranciers: Zuid-Afrika en de Russische Federatie. De Russische mijnbouwindustrie is de meest vervuilende ter wereld en heeft zich, dankzij de bijna-monopoliepositie op de markt, ook in het post-Sowjettijdperk op ouderwets smerig

niveau kunnen handhaven.

Absoluut marktleider voor de edelmetalen is het mijnbouwconglomeraat Norilsk Nickel in de afgelegen Siberische industriestad Norilsk. Daar is bijna 70 procent van de wereldproductie van palladium en een kwart van de platinaproductie geconcentreerd. Norilsk verkoopt haar palladium direct aan autofabrikanten General Motors en Mitsubishi, mede-eigenaar van het Nederlandse Nedcar. Voor elke schone driewegkatalysator die bij die producenten van de band rolt, is 4,5 gram platina en 15 gram palladium nodig. En voor elke gram van dat materiaal is in Rusland 300 kilo erts opgedolven.

(...)

"Norilsk is onbetwist de grootste vervuiler in de hele Russische Federatie en misschien wel van de hele wereld", zegt Aleksei Kiseljov van het Moskouse kantoor van Greenpeace.

(...)

De jaarlijkse uitstoot van zwaveldioxide (SO₂) bijvoorbeeld wordt becijferd op 2,8 miljoen ton: ongeveer gelijk aan de gehele SO₂-uitstoot van Duitsland of twintig keer die van Zweden.

bron: de Volkskrant, 18 januari 2003

In het algemeen onderscheiden we twee vormen van afwenteling.

- 2p **29** Noem deze twee vormen van afwenteling.
- 2p **30** Toon aan dat in bron 14 van beide vormen van afwenteling door de westerse wereld sprake is.

In bron 14 wordt het succes van de katalysator gemeld. Er is in de strijd tegen de verzuring in de jaren '90 dankzij de katalysator, ook in Nederland, veel bereikt.

- 2p **31** Maak met behulp van een gegeven uit de atlas duidelijk dat op dit punt in de jaren '90 in Nederland veel te bereiken viel.

Eindexamen aardrijkskunde vwo 2004-II

havovwo.nl

Opgave 8

bron 15

De ecologische voetafdruk is een maat voor het gebruik van vernieuwbare natuurlijke hulpbronnen door de mens.

bron: *Wereld Natuur Fonds, Living Planet Report 2002, www.panda.org*

bron 16

De mondiale voetafdruk

Hoe groot is de mondiale voetafdruk? Verschillende cijfers doen de ronde: de Ecologische Voetafdruk gaat uit van 2 hectare per inwoner, waarvan 0,3 hectare is gereserveerd voor biodiversiteit, zodat 1,7 hectare per aardbewoner overblijft. Een andere bron komt tot een aandeel in de aarde van 1,87 hectare per inwoner.

Voor deze mondiale voetafdruk wordt uitgegaan van de volgende cijfers:

bebouwd	0,30 miljard hectare
weide	3,36 miljard hectare
landbouwgrond	1,45 miljard hectare
bos, natuur	5,12 miljard hectare
zee (productief)	<u>2,90 miljard hectare</u>
totaal	13,13 miljard hectare
af: biodiversiteit (12%)	1,58 miljard hectare
totaal beschikbaar voor mensen	11,55 miljard hectare

Bij een totaal van 6,251 miljard aardbewoners (VN, 2002) komt dit neer op een voetafdruk van 1,85 hectare per aardbewoner. De gemiddelde Nederlander zit daar ruim boven met 4,7 hectare.

bron: *Instituut voor toegepaste Milieu Economie: www.voetenbank.nl*

bron 17

De ecologische voetafdruk



bron: *Wackernagel, M. en W. Rees, Our ecological footprint, Toronto, 1996*

2p 32 De post biodiversiteit staat in bron 16 genoemd als aftrekpost. Geef daarvoor de verklaring.

2p 33 Beschrijf in één zin wat de tekenaar van de cartoon van bron 17 heeft willen weergeven. Maak daarbij gebruik van het begrip 'milieugebruiksruimte'.

bron 18

Het Kyoto-protocol

Voor het gelijk houden van de concentraties broeikasgassen in de atmosfeer zijn wereldwijd afnamen van emissie (uitstoot) nodig van 50 tot 75% ten opzichte van 1990.

Als eerste stap zijn voor de industrielanden eind 1997 emissieafspraken vastgelegd in het Kyoto-protocol. In dit protocol staat onder andere dat landen mogen handelen in emissieruimte. Ieder land mag een bepaalde hoeveelheid broeikasgassen uitstoten. Landen die minder uitstoten mogen de ruimte die ze overhouden verkopen aan landen die te veel uitstoten. Bij verdere stappen speelt de vraag hoe de mondiaal toelaatbaar geachte emissieruimte moet worden verdeeld over landen.

vrij naar: Nationale Milieuverkenning 5, RIVM, 2000

Het is opmerkelijk dat de Nederlandse overheid de mainportfunctie van Nederland wil versterken, terwijl zij tegelijkertijd de Kyotodoelstellingen wil halen.

2p **34** Welke tegenstrijdigheid zit er in dit overheidsbeleid?

Als het zo doorgaat haalt Nederland de Kyotodoelstellingen niet.

Er zijn instrumenten die de overheid kan hanteren om de Kyotodoelstellingen wél te bereiken.

Voorbeelden hiervan zijn:

1 een beleid voeren om de mobiliteit in Nederland terug te dringen;

2 verhandelen van emissierechten (zie bron 18);

3 het bouwen van windmolens voor elektriciteitsopwekking.

2p **35** Wat is het principiële verschil tussen de instrumenten 1 en 3 enerzijds en instrument 2 anderzijds?

2p **36** Geef twee argumenten waarom instrument 1 het moeilijkst door de overheid te hanteren is.