

Mens en Milieu

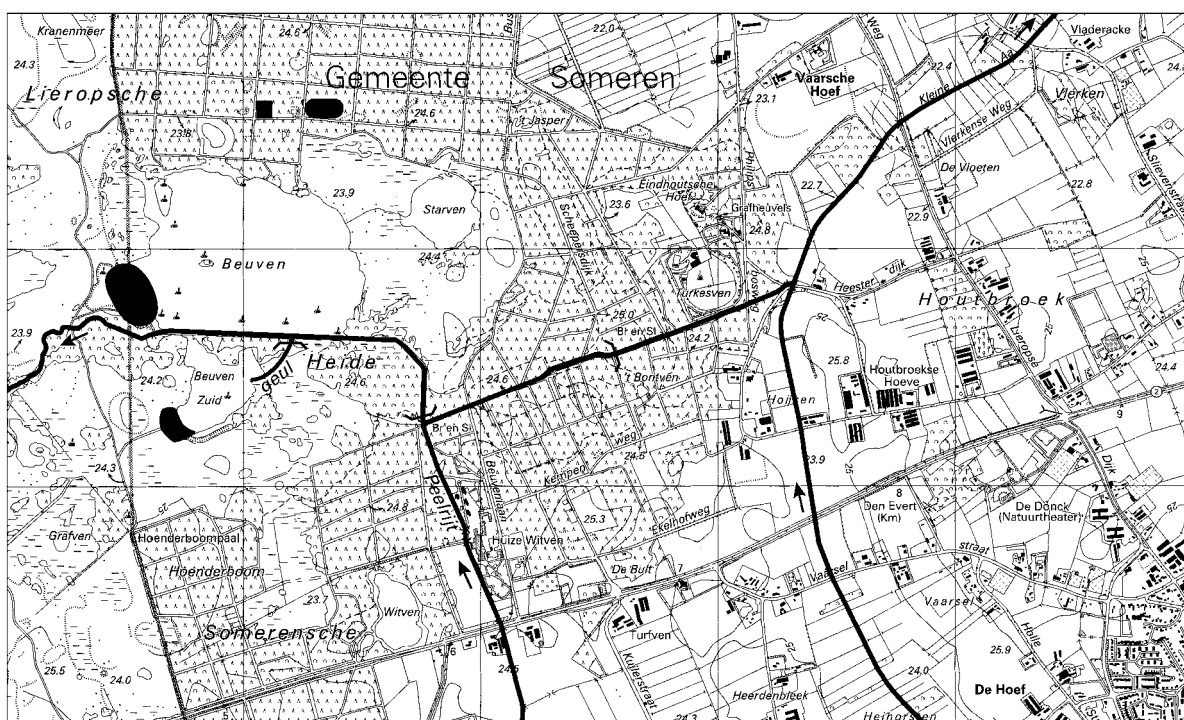
bron 17

In de periode 1960–1970 werd in het gebied Somerensche Heide een ruilverkaveling uitgevoerd. Hierbij werden nieuwe sloten gegraven die water, dat eerst naar de kleine Aa werd afgevoerd, nu afvoeren naar de Peelrijt. De Peelrijt werd tevens verbeterd om de grotere hoeveelheid water te kunnen afvoeren. Het gevolg was wel, dat het Beuven (het Beuven is een ven!) met een grotere hoeveelheid Peelrijtwater gevoed werd. In 1976 werd de Peelrijt tot op de oorspronkelijke diepte uitgebaggerd en werden de kaden in het Beuven verhoogd. De lage stukken werden echter niet helemaal dichtgemaakt, waardoor nog steeds Peelrijtwater in het Beuven kon stromen.

bron: P. Blankers e.a., *Asten-Someren, Mens en landschap in de loop der eeuwen*, Panningen, 2000

bron 18

Restauratie van het Beuven



Legenda:

● baggerdepot - - - stuw — waterloop → stromingsrichting van het water

0 250 500 m

vrij naar: P. Blankers e.a., *Asten-Someren, Mens en landschap in de loop der eeuwen*, Panningen, 2000 en Topografische Dienst Emmen, kaart 51H, 2000

Bij de vragen 21 en 22 leg je relaties tussen verschijnselen.

Gebruik de bronnen 17 en 18 bij de vragen 21 en 22.

Door ingrepen in de waterhuishouding zoals beschreven in bron 17 is de natuurwaarde van veel vennen in het zandlandschap verminderd.

2p 21 Leg uit waarom dergelijke ingrepen in de waterhuishouding de natuurwaarde van de vennen op de zandgronden heeft verminderd.

De maatregelen die in de periode 1960–1970 (zie bron 17) genomen zijn, zijn in het Beuven zeer schadelijk voor het milieu geweest. Als dezelfde maatregelen in de jaren zestig van de negentiende eeuw genomen waren, was de milieuschade in die eeuw veel minder geweest.

2p 22 Noem twee factoren, die aannemelijk maken dat dergelijke maatregelen in de negentiende eeuw minder milieuschade zouden hebben gegeven.

Eindexamen aardrijkskunde vwo 2002-I

havovwo.nl

Gebruik de atlaskaarten 35 en 36A (52e druk: 39 en 40A) bij vraag 23.

- 1p **23** In de omgeving van Nijmegen en Groesbeek ligt plaatselijk een lössdek.
Waarom juist daar?

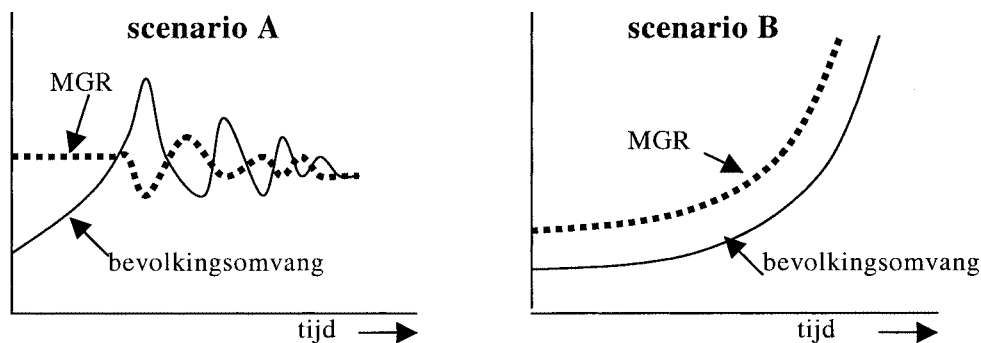
Bij de vragen 24 tot en met 30 vergelijk je gebieden en verschijnselen met elkaar en leg je relaties tussen gebieden en verschijnselen.

Gebruik kaartblad 170 (52e druk: 192) bij vraag 24.

- 3p **24** Ontwikkelingslanden en ontwikkelde landen kunnen beide hun milieuproblemen afwentelen in de tijd. Het afwentelen in de tijd heeft voor ontwikkelingslanden echter een groter gevolg voor hun economische ontwikkeling dan voor ontwikkelde landen.
Waarom heeft deze afwenteling in de tijd voor ontwikkelingslanden grotere economische gevolgen?

bron 19

Twee scenario's voor de ontwikkeling van de bevolkingsomvang van een land en de grootte van de milieugebruiksruimte (MGR) van dat land



vrij naar: *Geographie Heute* 107/1993

Gebruik bron 19 bij vraag 25.

- In bron 19 worden twee scenario's gegeven voor de ontwikkeling van de bevolkingsomvang en de milieugebruiksruimte (MGR) van een land.
2p **25** Beredeneer welk scenario het *minst* waarschijnlijk is voor ontwikkelingslanden, A of B?

Let op: de laatste vragen van dit examen staan op de volgende pagina.

Eindexamen aardrijkskunde vwo 2002-I

havovwo.nl

bron 20

Voor het gelijk houden van de concentraties broeikasgassen in de atmosfeer zijn wereldwijd afnamen van emissie (uitstoot) nodig van 50 tot 75% ten opzichte van 1990.

Als eerste stap zijn voor de industrielanden eind 1997 emissie-afspraken vastgelegd in het Kyoto-protocol. In dit protocol staat onder andere dat landen mogen handelen in emissieruimte. Ieder land mag een bepaalde hoeveelheid broeikasgassen uitstoten. Landen die minder uitstoten mogen de ruimte die ze overhouden verkopen aan landen die te veel uitstoten. Bij verdere stappen speelt de vraag hoe de mondiaal toelaatbaar geachte emissieruimte moet worden verdeeld over landen.

Stelling:

De bijdrage die landen in het verleden aan het broeikas effect hebben geleverd moet worden meegerekend bij de verdeling van emissierechten, zodat deze landen al een deel van hun emissieruimte hebben verbruikt.

bron: *Nationale Milieuverkenning 5, RIVM, 2000*

Gebruik bron 20 bij de vragen 26 en 27.

In bron 20 wordt gesproken over de mondiale verdeling van de emissieruimte.

Een mogelijk besluit zou kunnen zijn: gelijke CO₂-emissies per persoon.

- 2p **26** Leg uit waarom dit besluit in economisch opzicht voor een ontwikkelingsland gunstig is.

De tekst van bron 20 eindigt met een stelling.

- 3p **27** Ben je het met deze stelling eens?

Beargumenteer je standpunt door een economisch argument vóór de stelling en een economisch argument tegen de stelling te geven en deze argumenten tegen elkaar af te wegen, waarbij je duidelijk aangeeft wat voor jou de doorslag geeft.

bron 21

Prognose waterbodempkwaliteit van enkele grote wateren in 2020 in mg/kg

	streefwaarde	Ketelmeer	IJsselmeer	Hollands Diep	Haringvliet
cadmium	0,8	0,6	3	0,8	3,5
zink	140	70	260	185	315
lood	85	20	90	30	70
koper	36	15	55	20	30

vrij naar: *Raad voor het Milieu- en Natuuronderzoek, De milieugebruiksruimte als uitdaging voor technologische ontwikkeling, 1992*

Gebruik bron 21 bij de vragen 28 tot en met 30.

De in bron 21 genoemde streefwaarde heeft betrekking op de kwaliteit van de waterbodems overeenkomstig het principe van duurzaamheid.

- 2p **28** Wat bedoelt men in dit verband met duurzaamheid?

- 3p **29** A: Welke overeenkomst hebben de in bron 21 genoemde wateren wat betreft hun ligging?
B: Verklaar waarom veel sedimentatie van zware metalen juist daar optreedt.

- 3p **30** A: Op welke ruimtelijke schaal heeft het milieuprobleem van bron 21 betrekking?
B: Leg uit dat de bestrijding van dit milieuprobleem extra wordt bemoeilijkt door de ruimtelijke schaal waarop het zich afspeelt.