

Eindexamen aardrijkskunde vwo 2002-II

havovwo.nl

LET OP: Je kunt dit examen maken met de 51e druk of met de 52e druk van de atlas. Schrijf op de eerste regel van je antwoordblad welke druk je gebruikt, de 51e of de 52e.

Bij elke vraag is aangegeven welke bron(nen) en atlaskaart(en) nodig zijn voor de beantwoording. De kaartnummers verwijzen naar de 51e druk, of, als ze tussen haakjes staan, naar de 52e druk van de atlas.

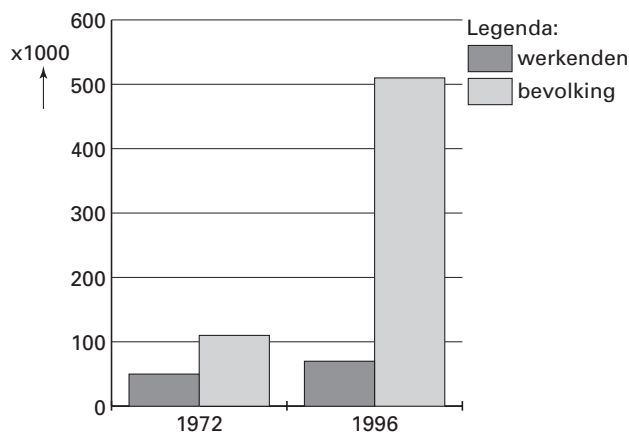
Verderop in het examen bij vraag 27 wordt gevraagd om een tekst van maximaal 100 woorden te schrijven.

Reserveer voldoende tijd om deze opdracht te kunnen uitvoeren.

Migratie en Mobiliteit

bron 1

Aantal Turken en Marokkanen in Nederland



bron: Werkverband periodieke rapportage bevolkingsvraagstukken, Bevolkingsvraagstukken in Nederland anno 2000, Den Haag, 2000

Bij de vragen 1 tot en met 7 wissel je van analyseniveau, leg je relaties tussen verschijnselen en confronteer je dimensies met elkaar.

Gebruik bron 1 bij de vragen 1 en 2.

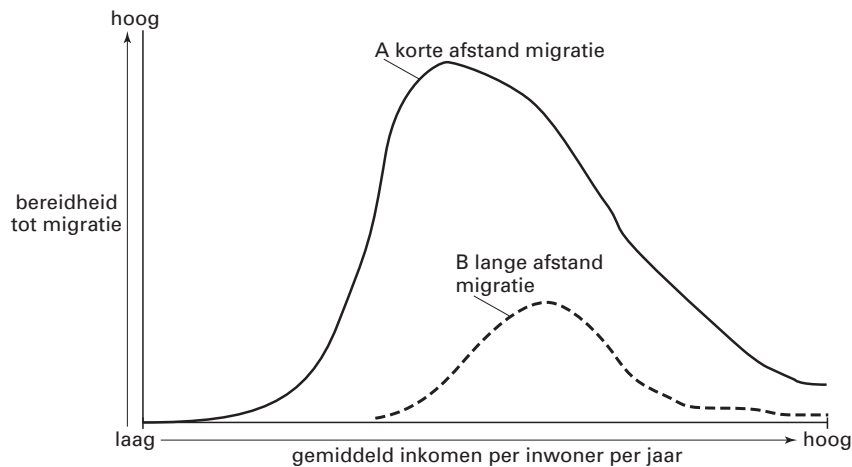
Het aantal werkende Marokkanen en Turken ten opzichte van de totale Marokkaanse en Turkse bevolking in Nederland is tussen 1972 en 1996 sterk verminderd. Naast het geboorteoverschot is hiervoor een specifieke vorm van migratie vooral verantwoordelijk.

1p **1** Noem deze specifieke vorm van migratie.

De toekomstige arbeidsmigranten zullen uit andere landen komen en zullen andere kenmerken hebben dan de gastarbeiders uit de jaren zestig en zeventig van de twintigste eeuw.

2p **2** Noem een sociaal-economisch en een demografisch kenmerk van toekomstige (legale) arbeidsmigranten.

bron 2 **Model van buitenlandse migratie**



vrij naar: Stalker, P., *Workers without frontiers*, Londen, 2000

Gebruik bron 2 bij de vragen 3 tot en met 5.

In de toelichting bij bron 2 schrijft de auteur dat de buitenlandse migratie in de betreffende landen pas fors begint te stijgen op het moment dat het gemiddeld inkomen per inwoner een bepaald minimumniveau heeft bereikt. Op basis van de emigratiepatronen tussen 1960 en 1980 berekende hij dat voor de Zuid-Europese landen de migratie fors begon te stijgen toen het gemiddeld jaarlijks inkomen was gestegen tot 3.615 dollar per inwoner.

- 2p 3 Leg uit waarom de buitenlandse migratie vanuit een land pas snel begint te stijgen als een bepaald gemiddeld inkomen per hoofd is bereikt.

De bereidheid tot migratie over lange afstand (curve B) begint bij een ander gemiddeld inkomen per inwoner dan de bereidheid tot migratie over korte afstand (curve A).

- 2p 4 Geef hiervoor de verklaring. Ga in je antwoord uit van de migratie over lange afstand.

De curven A en B laten zien dat een snelle toename van de bereidheid tot migratie wordt gevolgd door een snelle afname van die bereidheid als het gemiddeld inkomen per inwoner verder stijgt.

- 2p 5 Geef hiervoor de verklaring, af te leiden uit bron 2.

bron 3 **"Haal gastarbeiders hierheen die de markt nodig heeft"**

Immigratie kan de vergrijzing niet voorkomen, concludeert het Nederlands Demografisch Instituut. Kunnen personeelstekorten worden bestreden met arbeidsmigratie? De deskundigen zijn het oneens (...)

vrij naar: *de Volkskrant*, 6-9-2000

Gebruik bron 3 bij vraag 6.

Over het oplossen van tekorten op de arbeidsmarkt door arbeidsmigratie wordt verschillend gedacht (zie bron 3). De demograaf L. van Wissen is voorstander van een gereguleerde arbeidsmigratie naar Nederland in de vorm van arbeidsquota. Een dergelijk systeem hanteren de Verenigde Staten en Zwitserland. Zij stellen jaarlijks de maximale aantallen migranten vast en de eisen waaraan deze moeten voldoen.

De econoom H. Roodenburg vindt de door L. van Wissen voorgestelde quoteringsregeling niet het juiste instrument om de huidige knelpunten op de Nederlandse arbeidsmarkt op te lossen. Hij is van mening dat we de oplossingen in Nederland moeten zoeken.

- 4p 6 A: Geef twee argumenten voor het standpunt van de demograaf L. van Wissen.
B: Geef twee argumenten voor het standpunt van de econoom H. Roodenburg.

Eindexamen aardrijkskunde vwo 2002-II

havovwo.nl

bron 4

Omdat er onvoldoende recent onderzoek voorhanden is, kan niet precies worden aangegeven wat de economische effecten van immigratie in Nederland zijn. Wel is het aannemelijk dat de economische effecten van bestaande immigratie in Nederland minder gunstig zullen zijn dan in de meeste andere Europese landen en de Verenigde Staten.

vrij naar: Werkverband periodieke rapportage bevolkingsvraagstukken, Bevolkingsvraagstukken in Nederland anno 2000, Den Haag, 2000

Gebruik bron 4 bij vraag 7.

Op basis van bron 4 zou je de volgende hypothese kunnen formuleren:

De economische effecten van de bestaande immigratie zijn in Nederland minder gunstig dan in de meeste andere Europese landen en de Verenigde Staten.

Om deze hypothese te kunnen toetsen, heb je een bepaald soort statistische gegevens nodig over immigranten in de betreffende landen.

- 2p 7 Geef twee voorbeelden van statistische gegevens die je nodig hebt.

Bij de vragen 8 tot en met 12 vergelijk je gebieden en verschijnselen met elkaar en leg je relaties tussen gebieden en verschijnselen.

Gebruik de atlaskaarten 25A, B en C (52e druk: 29A, B en C) bij vraag 8.

De herinrichting van het terrein van het voormalige Academisch Ziekenhuis in het centrum van Utrecht voldoet aan de criteria van het compacte stadbeleid, zoals geformuleerd in de Vinex-nota.

- 2p 8 Waaruit blijkt dat?

bron 5

Het ABC-locatiebeleid in een notendop

	A-locatie	B-locatie	C-locatie
arbeidsintensiteit	intensief: minder dan 40 m ² per werknemer	matig intensief: 40–100 m ² per werknemer	extensief: meer dan 100 m ² per werknemer
autoafhankelijkheid	minder dan 20% van het aantal werkzame personen is autoafhankelijk	20–30% van het aantal werkzame personen is autoafhankelijk	meer dan 30% van het aantal werkzame personen is autoafhankelijk
bezoekersintensiteit	dagelijkse stroom bezoekers	regelmatig contact met bezoekers	vrijwel nooit of incidenteel bezoekers
wegontsluiting voor goederenvervoer	nauwelijks belangrijk	mogelijk belangrijk	belangrijk

bron: Martens, K., Het ABC-locatiebeleid faalt, in: Geografie, jaargang 10, nummer 1, januari 2001

Gebruik bron 5 bij de vragen 9 en 10.

Gebruik ook de atlaskaarten 24A, B en C (52e druk: 28A, B en C) bij vraag 9.

Tussen 1955 en 1990 is het gebied Centraal Station / Hoog Catharijne in Utrecht grotendeels opnieuw ingericht.

- 3p 9 A: Welke typering past het beste bij dit gebied, A-, B- of C-locatie?
B: Geef twee argumenten voor je keuze.

Het ministerie van VROM verwacht dat A-locaties geleidelijk aan steeds meer kantoren en soortgelijke bedrijven zullen verliezen aan C-locaties.

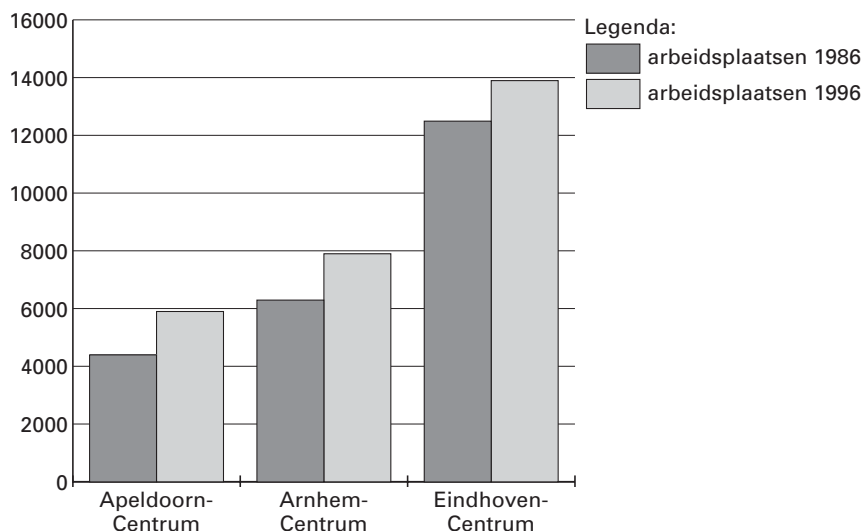
- 2p 10 Geef twee redenen voor deze verwachting en ga daarbij uit van de kenmerken van de C-locaties.

Eindexamen aardrijkskunde vwo 2002-II

havovwo.nl

bron 6

Ontwikkeling van het aantal kantoorachtige arbeidsplaatsen op de A-locaties van Apeldoorn, Arnhem en Eindhoven in absolute aantallen in de periode 1986–1996



bron: Martens, K., *Het ABC-locatiebeleid faalt*, in: *Geografie*, jaargang 10, nummer 1, januari 2001

bron 7

Ontwikkeling van het aandeel van kantoorachtige arbeidsplaatsen in het stadscentrum ten opzichte van de regio als totaal

	Aandeel van het stadscentrum in de regio 1986	Aandeel van het stadscentrum in de regio 1996
Apeldoorn-Centrum	9,3%	10,1%
Arnhem-Centrum	10,5%	12,2%
Eindhoven-Centrum	34,8%	26,3%

bron: Martens, K., *Het ABC-locatiebeleid faalt*, in: *Geografie*, jaargang 10, nummer 1, januari 2001

Gebruik de bronnen 5, 6 en 7 bij vraag 11.

In drie regio's is onderzoek gedaan om na te gaan of de verwachting van het ministerie van VROM, zie de aanhef van vraag 10, ook werkelijkheid wordt.

- 3p 11 Toon met gegevens uit de bronnen aan of deze veronderstelling opgaat voor elk van de drie onderzochte regio's afzonderlijk.

Niet in alle drie de onderzochte regio's heeft het ABC-locatiebeleid hetzelfde resultaat gehad.

- 3p 12 A: In welke van de drie regio's voldoet de ontwikkeling in de periode 1986–1996 het meest aan de criteria van het ABC-locatiebeleid?
B. Beargumenteer je keuze met gegevens uit de bronnen.

Politiek en Ruimte

bron 8

"Nigeria is geen fantastisch land. Het is een van de meest chaotische naties ter wereld. Het is een van de meest corrupte, ongevoelige en inefficiënte oorden onder de zon. Het is een van de duurste landen, waar je bovendien de minste waar krijgt voor je geld. Het is vies, gevoelloos, lawaaiig, praalziek, oneerlijk en ordinair. Kortom, Nigeria behoort tot de meest onaangename gebieden op aarde!" Zo beschrijft de Nigeriaanse schrijver Chinua Achebe zijn geboorteland in *The trouble with Nigeria* (Wat er mis is met Nigeria). Het boek is vooral een aanklacht tegen Nigeria's machthebbers. Volgens Achebe zijn zij de oorzaak van de chaos waarin het land verkeert.

bron: Moerkamp, J., *Nigeria, Landenreeks Koninklijk Instituut voor de Tropen, 1994*

bron 9

Nigeria

NATIONALE EENHEID LOOPT GEVAAR

Etnische en religieuze rellen ondermijnen de nationale eenheid van Nigeria. President Obasanjo slaagt er maar niet in om de onrust te bedwingen.

Voor het eerst sinds de Biafra-oorlog (1966–1969) staat de eenheid van Nigeria ter discussie. Een explosief mengsel van etnische, religieuze en politieke frustraties in combinatie met een generatiecrisis ondermijnt het democratisch experiment van de regering van Olusegun Obasanjo. De eerste uit het zuiden afkomstige burgerpresident sinds de onafhankelijkheid in 1960 staat van alle kanten onder grote druk.

Het noorden, gewend aan regeringsmacht en controle over het leger, klaagt over achterstelling ten opzichte van het zuiden. Onder de Yoruba's in het zuidwesten, Obasanjo's streek van herkomst, leeft het gevoel dat de president zich te veel laat ringeloren door invloedrijke noorderlingen. (...)

bron: *Onze Wereld, april 2000*

bron 10

De grootste etnische groepen in Nigeria

Hausa en Fulani	29%
Yoruba	21%
Ibo	18%
Ijo	10%
Kanuri	4%
Ibibio	3,5%
Tiv	2,5%

bron: *World Fact Book 2000, CIA*

Bij de vragen 13 tot en met 17 vergelijk je verschijnselen en confronteer je dimensies met elkaar.

Gebruik de bronnen 8 tot en met 10 en kaartblad 189 (52e druk: 151) bij de vragen 13 tot en met 17.

Volgens bron 8 verkeert Nigeria in een chaos. De atlas bevat aanwijzingen dat dit niet alleen de schuld is van onbekwame en corrupte politieke machthebbers maar dat ook andere factoren een rol spelen.

- 3p 13 Noem met behulp van kaartblad 189 (52e druk: 151) nog drie sociaal-geografische factoren die bijdragen aan de chaos in Nigeria.

Eindexamen aardrijkskunde vwo 2002-II

havovwo.nl

- Hoewel het volgens de bronnen 8 en 9 niet goed gaat met Nigeria en de nationale eenheid in gevaar is, geldt dit land toch als één van de meest invloedrijke staten in Afrika.
- 4p 14 A: Geef een verklaring van politieke aard voor deze grote invloed van Nigeria.
B: Geef een verklaring van economische aard voor deze grote invloed van Nigeria.

- Veel inwoners van het zuiden van Nigeria zouden graag zien dat dit gebied onafhankelijk wordt. Deze wens vloeit onder meer voort uit culturele motieven.
- 4p 15 Noem aan de hand van de bronnen en de kaarten in de atlas ook een economisch en een politiek motief voor deze wens tot onafhankelijkheid.

- In 1976 besloot de Nigeriaanse regering tot de bouw van een nieuwe hoofdstad: Abuja. In 1991 verhuisde de regering vanuit de miljoenenstad Lagos naar deze nieuwe stad in het geografische hart van het land.
- 2p 16 Leg uit dat de locatiekeuze van de nieuwe hoofdstad beschouwd kan worden als een antwoord op de problemen van de etnische pluriformiteit in Nigeria.

- De meeste staatsgrenzen in Afrika zijn een erfenis uit het koloniale tijdperk. De in 1963 opgerichte Organisatie van de Afrikaanse Eenheid heeft de toenmalige grenzen in Afrika als vaststaand geaccepteerd.
- Nu, bijna veertig jaar later, kun je je afvragen of dat wel zo'n verstandig besluit is geweest.
- 4p 17 Wat vind jij van dit destijds door de Organisatie van de Afrikaanse Eenheid genomen besluit?
Beargumenteer je antwoord door:
- een argument te geven vóór dit besluit om vast te houden aan de toen bestaande grenzen
 - een argument tegen dit besluit te geven en
 - deze argumenten tegen elkaar af te wegen en daarbij duidelijk aan te geven op grond waarvan je dit standpunt inneemt.

bron 11

Het Europees-Mediterrane partnerschap

De EU heeft nauwe historische en culturele banden met de landen rond de Middellandse Zee, maar er zijn ook gemeenschappelijke problemen. Op de EU-topconferentie in Barcelona in 1995 is besloten de onderlinge banden nauwer aan te halen en tot nieuwe samenwerkingsvormen te komen: 'het Europees-Mediterrane partnerschap'. Zo wordt de economische hulp van de EU aan haar buurlanden rond de Middellandse Zee verhoogd om de leefomstandigheden daar te verbeteren, de werkgelegenheid te bevorderen en de ontwikkelingskloof met die landen te verkleinen. Uiteindelijk moet dat in het jaar 2010 leiden tot een vrijhandelszone in het Middellandse-Zeegebied.

vrij naar: Dijk, M.P. van, in: *Inzet magazine*, oktober 1999, nr. 44

bron 12

De Europese Unie en haar mediterrane partners



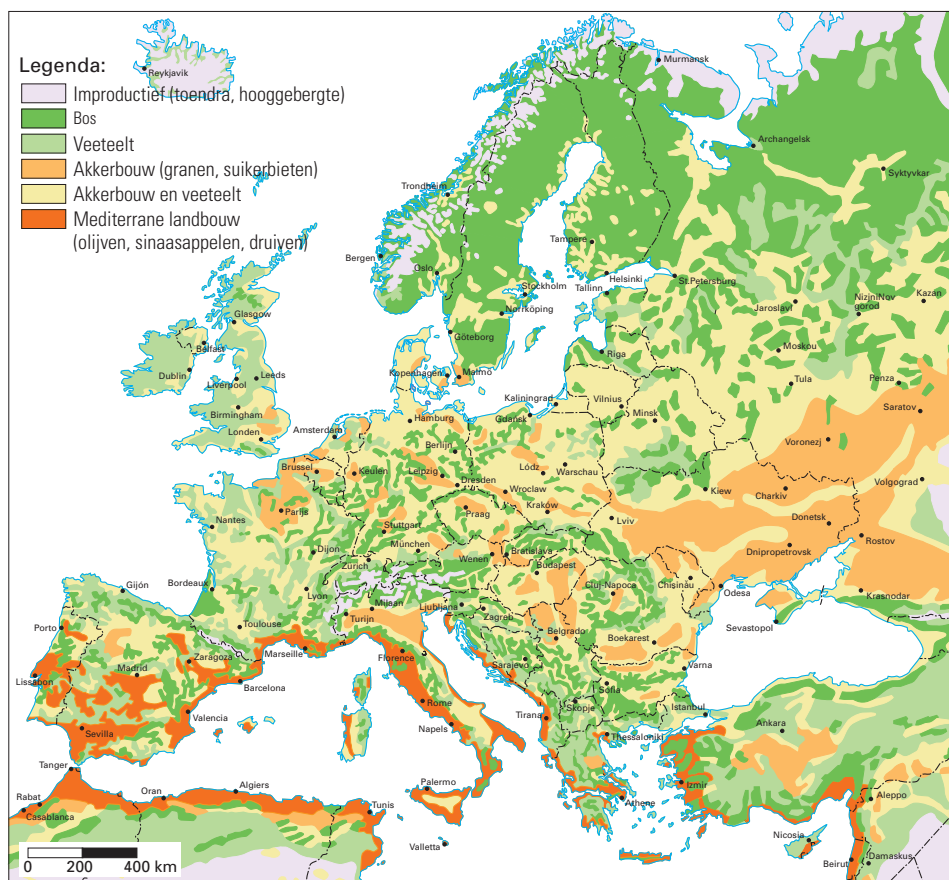
bron: *De Europese Unie en haar mediterrane partners*, brochure van de Europese Commissie, 1997

Eindexamen aardrijkskunde vwo 2002-II

havovwo.nl

bron 13

Bodemgebruik in Europa



bron: De Grote Bosatlas, 51e druk, 1999

Bij de vragen 18 tot en met 22 vergelijk je gebieden en verschijnselen met elkaar, wissel je van analyseniveau en verander je van ruimtelijke schaal.

Gebruik de bronnen 11 tot en met 13, alsmede de atlas bij de vragen 18 tot en met 22.

De Bosatlas verdeelt de wereld in tien cultuurgebieden.

1p 18 Tot welk van deze tien cultuurgebieden behoren de meeste mediterrane partners van de EU?

2p 19 Leg met behulp van bron 13 uit waarom een aantal Zuid-Europese lidstaten van de EU niet zo enthousiast is over het stichten van een vrijhandelszone in het Middellandse-Zeegebied.

Toch hebben met name de Zuid-Europese lidstaten van de EU om andere redenen wel degelijk belang bij een intensieve samenwerking tussen de EU en de buurlanden rond de Middellandse Zee.

2p 20 Geef hiervoor twee niet-economische redenen.

De buurlanden van de EU rond de Middellandse Zee hopen dat de in bron 11 genoemde vrijhandelszone zal leiden tot meer Europese investeringen in deze regio waardoor de welvaart er zal kunnen toenemen.

2p 21 Geef twee economische redenen waarom het voor veel ondernemers uit de Europese Unie aantrekkelijk is om in deze regio te investeren.

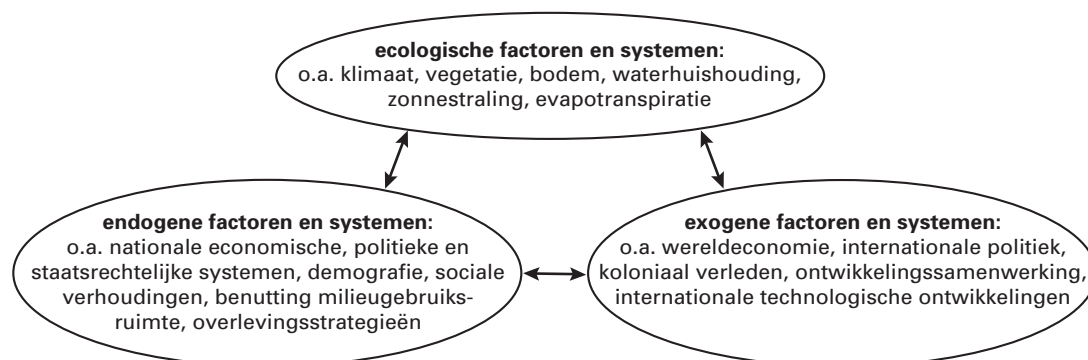
Voor ondernemers uit de Europese Unie zijn er ook nadelen aan het investeren in deze regio.

1p 22 Geef een politieke reden waarom het voor deze ondernemers niet aantrekkelijk is om in deze regio's te investeren.

Mens en Milieu

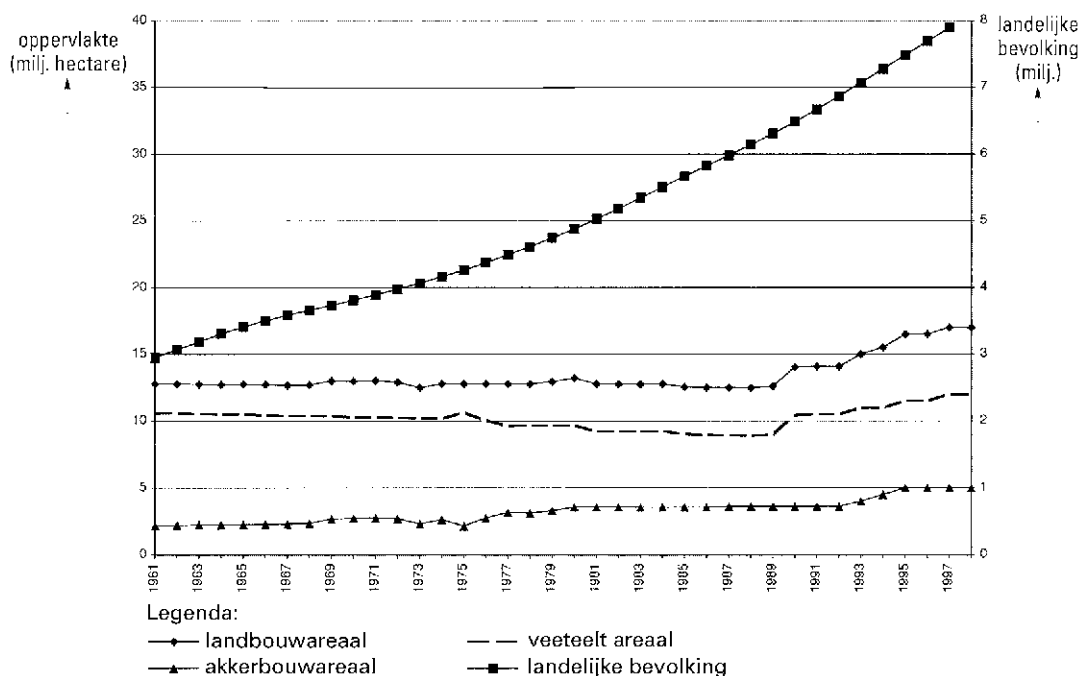
- 3p 23 □ Het rivierkleinlandschap vervult een belangrijke functie in de ecologische hoofdstructuur.
 A: Welk deel van het rivierkleinlandschap is bij uitstek geschikt om deel uit te maken van de ecologische hoofdstructuur?
 B: Geef een argument voor het bedoelde antwoord.

bron 14 **Verwoestijning als samenspel van ecologische, endogene (interne) en exogene (externe) factoren en systemen**



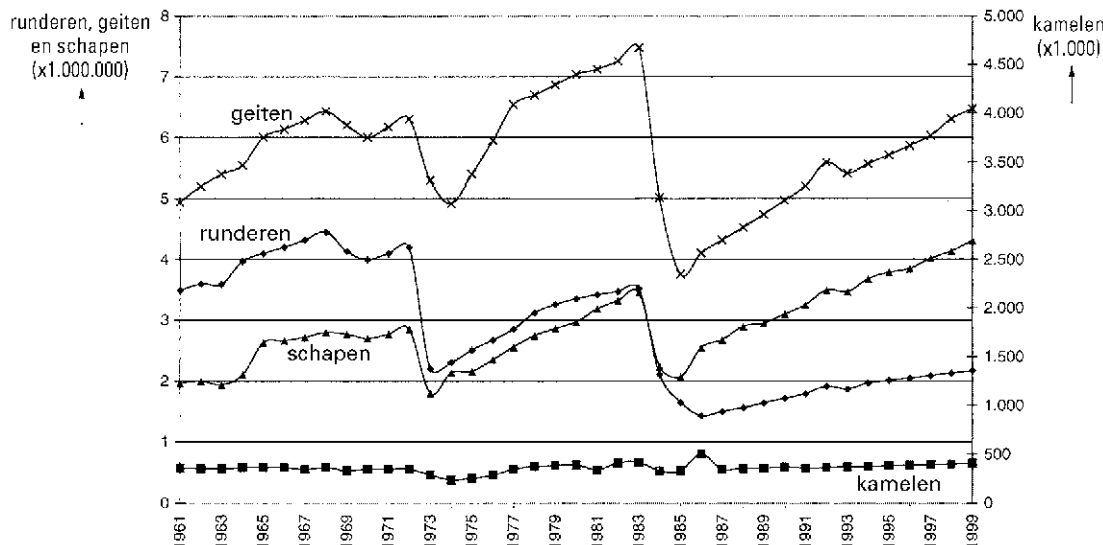
vrij naar: Hammer, T., *Geographische Rundschau*, november 11/2000

bron 15 **De ontwikkeling van grondgebruik voor verschillende landbouwdoeleinden en de bevolkingsgroei in Niger in de periode 1961–1998**



bron 16

De grootte van het veebestand in Niger in de periode 1961–1998



bronnen 15 en 16: Richter, R., *Geographische Rundschau*, november 11/2000

bron 17

Vluchtelingenstromen, enkele honderdduizenden mensen in totaal, ontstonden als gevolg van extreme droogte in de Sahel in de jaren 1972–1974 en 1984–1985. De stromen kwamen op gang met veehoudende nomaden die, als eersten en het ergst getroffen, naar de gebieden van de keuterboeren (kleine gemengde landbouwbedrijfjes) trokken. Vervolgens trokken uit deze gebieden geconcentreerde stromen vluchtende keuterboeren en nomaden naar opvangkampen in en nabij de steden.

bron: Richter, R., *Geographische Rundschau*, 11/2000

Bij de vragen 24 tot en met 29 vergelijk je verschijnselen met elkaar en leg je relaties tussen verschijnselen.

Gebruik de bronnen 14 tot en met 17 bij de vragen 24 tot en met 27.

Als oorzaak voor verwoestijning wordt vaak overbeweiding genoemd, met als mogelijk gevolg het ontstaan van vluchtelingenstromen (bron 17). Volgens een studie van R. Richter (bronnen 15 en 16) is overbeweiding niet de hoofdoorzaak van deze vluchtelingenstromen.

2p **24** Geef met behulp van de bronnen 15 en 16 een argument dat deze conclusie uit de studie van R. Richter ondersteunt.

Het is te verwachten dat het proces van verwoestijning in landen als Niger in de toekomst in een steeds hoger tempo verloopt.

2p **25** Geef hiervoor een uit bron 15 af te leiden argument dat deels dit hogere tempo van verwoestijning waarschijnlijk maakt.

Gebruik ook de atlas bij vraag 26.

Om droogteproblemen in het zuiden van Niger snel te kunnen opvangen zijn internationale afspraken op fluviale schaal nodig.

2p **26** Leg dit uit.

Eindexamen aardrijkskunde vwo 2002-II

Verwoestijning is een complex milieuprobleem waarvan de wisselwerkingen tussen oorzaak en gevolg op alle ruimtelijke schalen spelen (bron 14). Overbeweiding is hierboven reeds als mogelijke factor genoemd. Het Nederlandse Ministerie van Buitenlandse Zaken laat zich adviseren bij de bestrijding van verwoestijning in de Sahel.

- 5p **27** Schrijf met behulp van bron 14 en overeenkomstig de onderstaande instructies een samenhangend advies over de bestrijding van de verwoestijning in de Sahel. Je gaat in je advies ervan uit dat *verdroging als gevolg van menselijk handelen* bijdraagt aan de verwoestijning.

Instructies:

Schrijf een samenhangend advies voor het Ministerie van Buitenlandse Zaken, bij voorkeur in niet meer dan 100 woorden. Neem in dit advies de volgende onderdelen op:

A: *Proces*: op welke wijze het menselijk handelen bijdraagt aan verwoestijning.

B: *Maatregel*: welke concrete maatregel genomen kan worden om de bijdrage van de mens aan de verwoestijning te verkleinen.

C: *Gevolgen*:

1: wat de ecologische

2: de endogene (interne)

3: en de exogene (externe) gevolgen zijn van deze maatregel.

bron 18

Eén vlindersoort minder op aarde. Wie maalt erom behalve een enkele verwoede vlinderaar. Maar dat er elk jaar tienduizenden dier- en plantensoorten uitsterven, dat hele ecologische systemen, zoals tropische bossen, dreigen te verdwijnen (...)? Ook voor ontwikkelingssamenwerking is biodiversiteit een sleutelbegrip geworden: de afname van de biodiversiteit bedreigt op lange termijn de hele wereldbevolking, maar treft op korte termijn de kwetsbaarste groepen het eerst. Armoedebestrijding en behoud van biodiversiteit liggen daarom in elkaars verlengde. Voor ontwikkelingssamenwerking is bescherming van afzonderlijke soorten van minder belang dan bescherming van ecosystemen. Want juist bij die ecosystemen zie je de vicieuze cirkel van armoede en milieudegradatie.

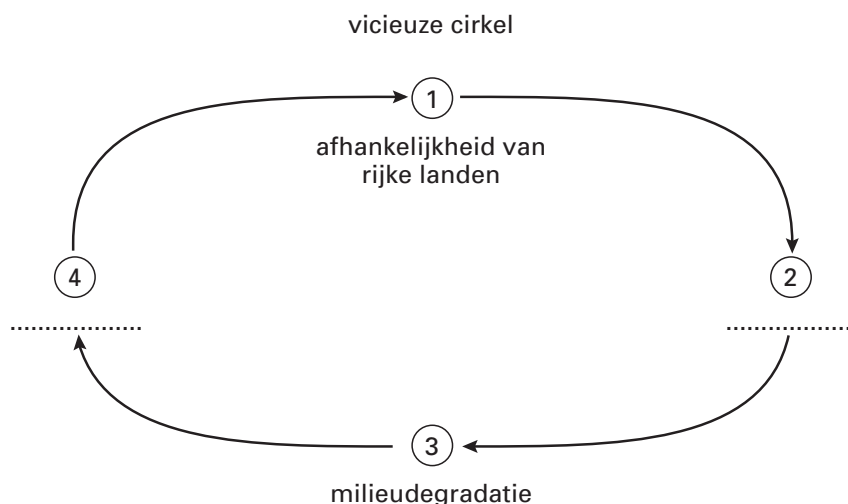
vrij naar: Oppewal, J., Tekstfragment uit Internationale Samenwerking, februari 1995

Gebruik bron 18 bij de vragen 28 en 29.

In bron 18 wordt gesproken over een vicieuze cirkel van armoede en milieudegradatie.

Deze vicieuze cirkel is hieronder weergegeven. De onderdelen 1 en 3 zijn al aangegeven.

- 2p **28** Schrijf de cijfers 2 en 4 op je antwoordblad en zet er de juiste invulling achter. Ga daarbij uit van de natuur-/milieurelatie.



Afname van de biodiversiteit veroorzaakt problemen op diverse ruimtelijke schalen, onder andere de mondiale schaal.

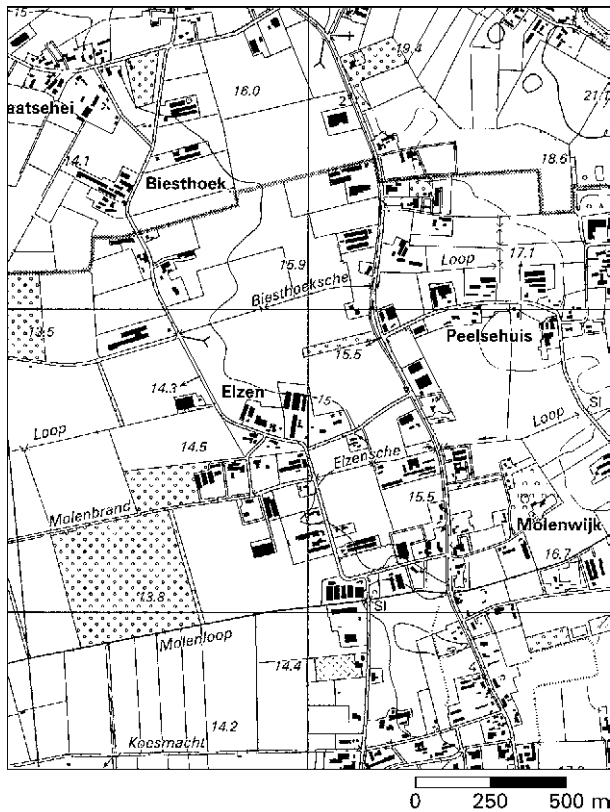
- 2p **29** Leg met behulp van een concreet voorbeeld uit waarom de afname van de biodiversiteit op mondiale schaal voor de mens belangrijke nadelen heeft.

Eindexamen aardrijkskunde vwo 2002-II

havovwo.nl

bron 19

Een deel van de provincie Noord-Brabant rond 1985



bron: Grote Provincie Atlas van Noord-Brabant/Oost, schaal 1:25.000, Groningen, 1990

Gebruik bron 19 en eventueel de atlas bij vraag 30.

Bron 19 is een kaart van een agrarisch gebied in het oosten van Noord-Brabant. In dit gebied is de intensieve veehouderij de belangrijkste vorm van landbouw.

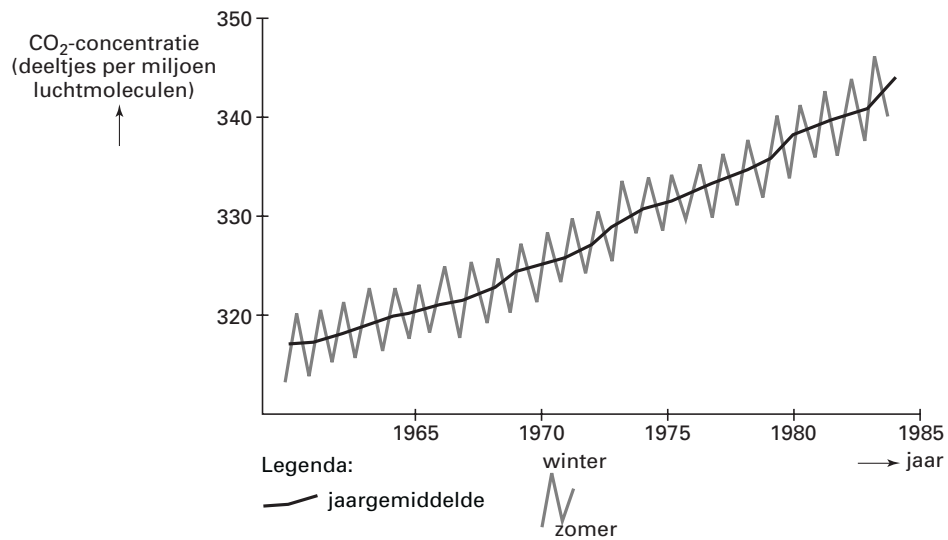
- 2p 30 Uit welke gegevens van de kaart kun je afleiden dat deze vorm van landbouw daar overheerst?

Eindexamen aardrijkskunde vwo 2002-II

havovwo.nl

bron 20

Toename CO₂-gehalte in de atmosfeer in de periode 1960–1985 te Mauna Loa, Hawaii



bron: Kemp, D., *Global environmental issues*, Londen, 1994

Gebruik bron 20 bij vraag 31.

Er is een groot verschil tussen de zomer- en de wintermaanden voor wat betreft het CO₂-gehalte in de atmosfeer.

2p 31 □ Welke twee factoren dragen bij aan dit grote verschil?