

Eindexamen aardrijkskunde vwo 2002-I

havovwo.nl

LET OP: Je kunt dit examen maken met de 51e druk of met de 52e druk van de atlas. Schrijf op de eerste regel van je antwoordblad welke druk je gebruikt, de 51e of de 52e.

Bij elke vraag is aangegeven welke bron(nen) en atlaskaart(en) nodig zijn voor de beantwoording. De kaartnummers verwijzen naar de 51e druk, of, als ze tussen haakjes staan, naar de 52e druk van de atlas.

Migratie en Mobiliteit

bron 1

De grootste steden in 2015 (in miljoenen inwoners)



bron: Praxis Geographie, 3/2000

bron 2

Metropolen in Zuid-Amerika en per land telkens de op één na grootste stad van dat land

Metropoolregio		Inwoners (in miljoenen)	
		1990	1995
Brazilië	São Paulo	12,1	16,4
	Rio de Janeiro	8,8	9,9
Argentinië	Buenos Aires	9,9	11,0
	Córdoba	1,1	*
Peru	Lima	4,4	7,5
	Arequipa	0,6	*
Chili	Santiago de Chili	3,7	5,1
	Concepción	0,3	*
Colombia	Bogotá	3,5	5,6
	Medellin	1,6	*
Venezuela	Caracas	2,4	3,0
	Maracaibo	1,4	*

* Geen gegevens bekend.

bron: Praxis Geographie, 3/2000

Eindexamen aardrijkskunde vwo 2002-I

havovwo.nl

bron 3

Stedelijke en landelijke bevolking in geselecteerde landen

	Bevolking 1990 (x 1000)		Jaarlijks groeipercentage 1980-1990 (in %)		Bevolking 2000 (x 1000)		Jaarlijks groeipercentage 1990-2000 (in %)	
	Stedelijke bevolking	Landelijke bevolking	Stedelijke bevolking	Landelijke bevolking	Stedelijke bevolking	Landelijke bevolking	Stedelijke bevolking	Landelijke bevolking
Argentinië	28.141	4.386	1,91	-0,92	33.089	3.943	1,63	-1,06
Bolivia	3.653	2.920	4,14	0,00	5.400	2.929	3,99	0,03
Brazilië	110.570	36.432	3,21	-0,93	137.527	31.676	2,21	-1,66
Chili	10.908	2.191	1,88	0,47	12.868	2.343	1,67	0,67
Colombia	22.811	9.784	3,01	0,22	29.154	9.751	2,48	-0,03
Paraguay	2.054	2.164	4,70	1,77	3.077	2.420	4,12	1,12
Peru	14.862	6.708	2,88	0,89	18.674	6.988	2,31	0,41
Uruguay	2.751	343	1,03	-2,24	2.990	284	0,84	-1,87
Venezuela	16.378	3.124	3,17	0,06	21.113	3.057	2,57	-0,22
Ter vergelijking								
Duitsland	67.699	11.666	0,45	-1,53	72.386	10.302	0,67	-1,24
USA	191.181	62.925	1,19	0,39	214.504	63.321	1,16	0,06
India	217.256	633.538	3,18	1,80	286.323	720.447	2,80	1,29

bron: Praxis Geographie, 3/2000

bron 4

Gegevens met betrekking tot bevolkingsontwikkeling

	Levensverwachting (in jaren)		Gemiddeld aantal kinderen per vrouw	
	1970	1997	1975	1997
Argentinië	66,3	72,9	3,4	2,6
Bolivia	45,8	61,4	6,1	4,4
Brazilië	58,7	66,8	4,5	2,3
Chili	61,9	74,9	3,2	2,4
Colombia	60,8	70,4	4,6	2,8
Paraguay	65,4	69,6	5,3	4,2
Peru	53,5	68,3	5,6	3,0
Uruguay	68,5	73,9	3,0	2,4
Venezuela	64,7	72,4	4,6	3,0
Ter vergelijking				
Duitsland	70,8	77,2	1,5	1,3
USA	70,7	76,7	1,8	2,0
India	49,1	62,6	5,1	3,1

bron: Praxis Geographie, 3/2000

Gebruik de bronnen 1 tot en met 4 en de atlas bij de vragen 1 tot en met 3.

Stelling: het tempo van de urbanisatie zal in Bolivia de komende jaren hoger zijn dan in de meeste andere Zuid-Amerikaanse landen.

Eén van de bronnen 1 tot en met 4 biedt informatie die deze stelling aannemelijk maakt.

4p 1

A: Welke informatie wordt bedoeld?

B: Leg uit waarom deze informatie de stelling aannemelijk maakt.

Eindexamen aardrijkskunde vwo 2002-I

havovwo.nl

Bij de vragen 2 en 3 wissel je van ruimtelijke schaal.

Volgens bron 1 zullen er in 2015 in de wereld 24 megasteden zijn. Megasteden zijn steden met meer dan 10.000.000 inwoners. Een belangrijke oorzaak van de groei van de steden is de ruraal-urbane migratie. De invloed van de ruraal-urbane migratie op de bevolkingsgroei tot 2015 zal niet bij alle steden even groot zijn.

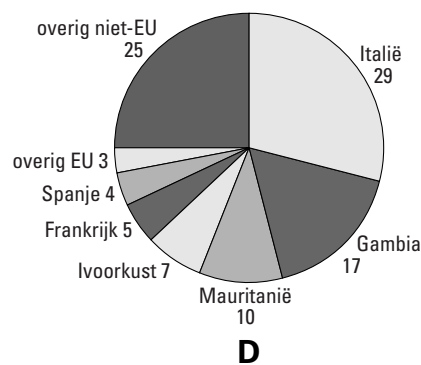
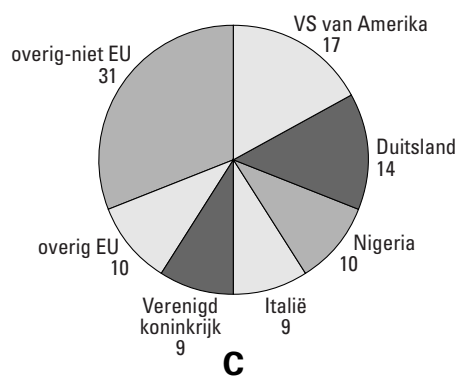
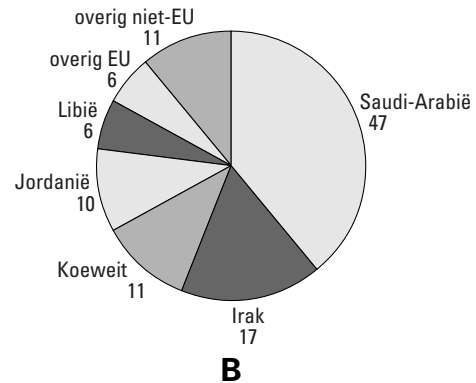
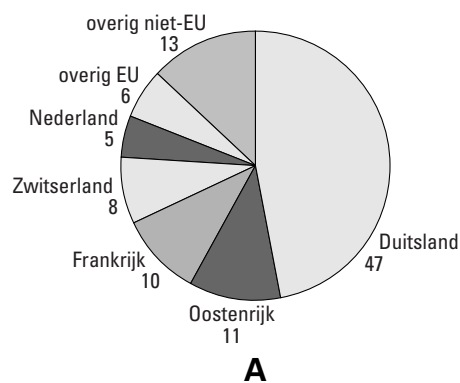
- 4p **2** A: Noem twee megasteden uit bron 1 waarbij de ruraal-urbane binnenlandse migratie tot 2015 een relatief kleine rol zal spelen in de groei van de bevolking.
B: Geef een gemeenschappelijke verklaring voor de relatief geringe ruraal-urbane migratie naar de bedoelde steden van nu tot 2015.

Enkele megasteden kennen een intercontinentale migratie.

- 4p **3** A: Naar welke twee steden is de laatste decennia het aantal intercontinentale migranten het grootst geweest? Laat bij je keuze de stad Istanbul buiten beschouwing omdat deze stad in twee continenten ligt.
B: Geef – afgezien van het gevoerde immigratiebeleid – twee oorzaken van die grote intercontinentale migratie.

bron 5

Internationale migratie naar de Europese Unie uit vier landen van herkomst



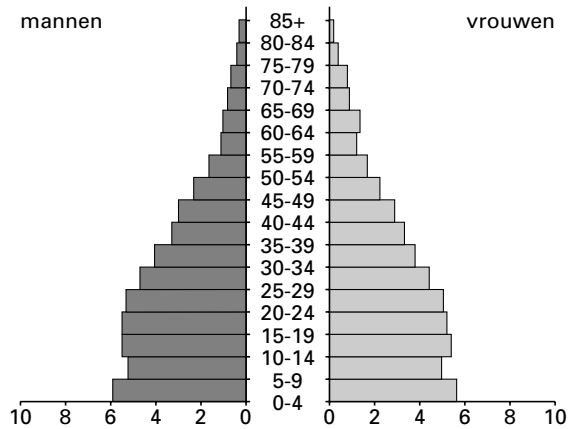
bron: *Werkverband periodieke rapportage bevolkingsvraagstukken, Bevolkingsvraagstukken in Nederland anno 2000, NIDI, Den Haag, 2000*

Eindexamen aardrijkskunde vwo 2002-I

havovwo.nl

Leeftijdsopbouw van de bevolking in Marokko, 2000

bron 6



bron: *Werkverband periodieke rapportage bevolkingsvraagstukken, Bevolkingsvraagstukken in Nederland anno 2000, NIDI, Den Haag, 2000*

Gebruik de bronnen 5, 6 en de kaartbladen 132 en 133 (52e druk: 148 en 149) bij de vragen 4 en 5.

Eind 1999 is een uitgebreid migratieonderzoek afgesloten over de internationale migratie naar de Europese Unie. In het kader van dit onderzoek is een aantal herkomstlanden onderzocht. In bron 5 staan vier van de onderzochte landen met de letters A, B, C, en D aangegeven.

Het gaat in willekeurige volgorde om: Egypte, Ghana, Senegal en Turkije.

- 2p 4 A: Met welke letter wordt het cirkeldiagram van Ghana aangegeven?
B: Met welke letter wordt het cirkeldiagram van Turkije aangegeven?

Ondanks de grote aantallen Marokkanen, die geëmigreerd zijn naar landen in West-Europa laat bron 6 geen duidelijke inkeping in de leeftijdsopbouw zien die verband houdt met deze emigratie.

- 2p 5 Geef een verklaring voor het ontbreken van die inkeping in de leeftijdsopbouw.

Eindexamen aardrijkskunde vwo 2002-I

havovwo.nl

bron 7

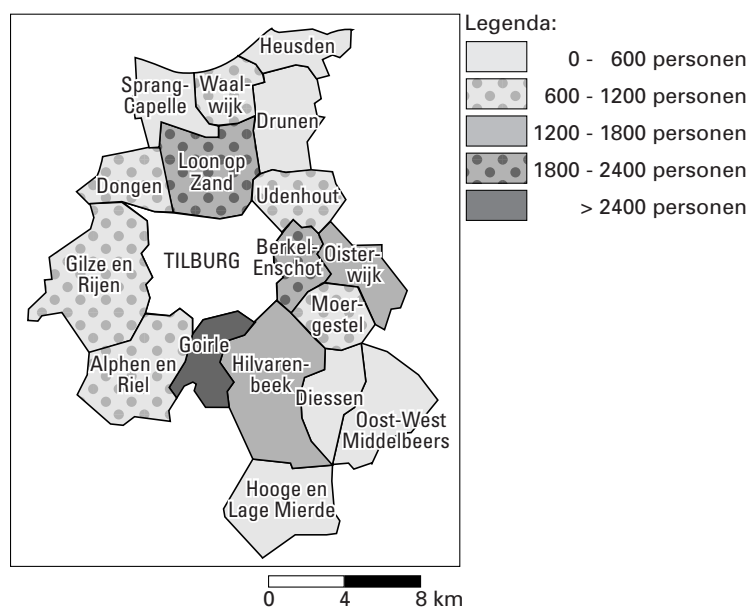
Enkele gegevens van een deel van de gemeenten in de Corop-regio Midden-Noord-Brabant

Gemeente	Inwoners	Migratieoverschot (binnenlands)	Werkzame beroepsbevolking x 1000	Aantal arbeidsplaatsen x 1000
Alphen en Riel	6263	-35	3.1	1.1
Berkel-Enschot	10478	17	4.7	1.6
Diessen	4166	-32	--	0.8
Dongen	21537	20	9.0	6.6
Drunen	18990	-132	7.9	5.1
Gilze en Rijen	23653	37	10.0	7.3
Goirle	19208	196	7.4	4.3
Hilvarenbeek	10046	17	3.5	2.2
Hooge en Lage Mierde	4205	-4	--	0.5
Loon op Zand	22740	2	8.8	4.4
Moergestel	5826	-29	--	1.3
Oisterwijk	18995	30	7.1	5.2
Oost-West Middelbeers	5383	85	--	0.7
Sprang-Capelle	10020	-13	4.0	1.6
Udenhout	9037	-50	3.8	2.7
Waalwijk	29726	-96	12.1	14.2

bron: CBS, 1-1-1996

bron 8

Pendel vanuit een aantal gemeenten in de Corop-regio Midden-Noord-Brabant naar de gemeente Tilburg



vrij naar: SMB bedrijvenregister, Statistisch Jaarboek, 1997, gemeente Tilburg

Eindexamen aardrijkskunde vwo 2002-I

havovwo.nl

Bij de vragen 6 tot en met 9 vergelijk je gebieden en verschijnselen met elkaar en leg je relaties tussen gebieden en verschijnselen.

Gebruik de bronnen 7 en 8 en de kaartbladen 34-35 (52e druk: 38-39) bij de vragen 6 en 7.

Door suburbanisatie van het wonen is er een ruimtelijke scheiding tussen woon- en werkgebieden ontstaan. In de Corop-regio Midden-Noord-Brabant pendelen duizenden personen tussen hun woongemeente en de gemeente Tilburg.

Stelling:

Naarmate de afstand van een gemeente tot de gemeente Tilburg toeneemt, neemt het aandeel van de forensen in de beroepsbevolking dat vanuit die gemeente naar Tilburg pendelt af.

2p **6** Geef hiervoor een verklaring.

4p **7** A: Welke combinatie van twee gegevens uit bron 7 kun je gebruiken om een mogelijke verklaring te geven voor de verschillen in omvang van de pendelstromen vanuit de gemeenten Berkel-Enschot en Hilvarenbeek naar de gemeente Tilburg?

B: Motiveer waarom je juist deze gegevens hebt gekozen.

Gebruik de kaartbladen 44 en 52 (52e druk: 48 en 58) bij vraag 8.

Een onderzoeksbureau wil inzicht krijgen in het verschil in het gebruik van het openbaar vervoer door forensen in Noord- en Zuid-Holland enerzijds en Noord-Brabant anderzijds. Het onderzoeksbureau verwacht dat het percentage forensen dat gebruik maakt van het openbaar vervoer in de provincie Noord-Brabant kleiner zal zijn dan dat in de provincies Noord- en Zuid-Holland.

4p **8** A: Geef twee uit de kaarten af te leiden aanwijzingen waarop deze verwachting gebaseerd zal zijn.

B: Waarom heb je juist deze twee aanwijzingen gekozen?

Eindexamen aardrijkskunde vwo 2002-I

havovwo.nl

bron 9

Gemiddeld aantal afgelegde km/persoon/dag naar verplaatsingsmotief en wijze van verplaatsen in 1997

verplaatsingsmotief	wijze van verplaatsen						totaal
	als auto- bestuurder	als auto- passagier	met openbaar vervoer	per fiets of bromfiets	lopend	overig	
woon- werkverkeer	5,14	0,89	1,24	0,67	0,06	0,17	8,18
zakelijk verkeer	2,31	0,31	0,14	0,05	0,02	0,03	2,85
boodschappen	1,65	1,17	0,37	0,55	0,21	0,04	3,98
onderwijs	0,20	0,21	0,92	0,49	0,07	0,05	1,93
sociaal	3,13	3,23	0,97	0,36	0,08	0,07	7,85
ontspanning	1,93	2,30	0,66	0,84	0,37	0,26	6,38
overig	2,37	1,51	0,42	0,36	0,10	0,10	4,86
totaal	16,72	9,62	4,74	3,33	0,91	0,72	36,03

bron: CBS

Gebruik bron 9 bij vraag 9.

Het CBS heeft in 1997 onderzoek gedaan naar de mobiliteit van de inwoners van Nederland. Hieruit is onder andere naar voren gekomen dat als het om het verplaatsingsmotief 'onderwijs' gaat, men gemiddeld het minst aantal kilometers aflegt.

Het beeld dat bij het verplaatsingsmotief onderwijs hoort, wijkt ook nog op een ander punt sterk af.

- 2p 9 Geef aan waaruit dat afwijkende beeld bestaat.

Gebruik bron 9 en de atlas bij vraag 10.

Afgezien van de bevolkingsgroei zijn er nog andere, reeds in gang gezette demografische ontwikkelingen die kunnen leiden tot een sterke toename van het aantal kilometers in het vrijetijdsverkeer (sociaal en ontspanning).

- 2p 10 Geef twee demografische ontwikkelingen die kunnen leiden tot een sterke toename van het vrijetijdsverkeer en die zijn af te leiden uit de kaartbladen 44 en 45 (52e druk: 48 en 49).

■ Politiek en Ruimte

bron 10

De Wereldhandelsorganisatie

De Uruguay-ronde van 1993 was de meest fundamentele hervorming van de wereldhandel sinds de instelling van de GATT (General Agreement on Tariffs and Trade) in 1947.

De deelnemende landen spraken af protectiemaatregelen te laten verdwijnen en stelden regels vast voor de internationale vrijhandel. Begin 1995 richtten zij de Wereldhandelsorganisatie WTO op als forum voor het sluiten van handelsovereenkomsten op deeltereinen. Dergelijke overeenkomsten vormen de wettelijke grondslag voor de internationale handel. Ze zijn bindend.

bron: Internationale Samenwerking, juni 1999

bron 11

Te voet naar de wereldmarkt

(...) Het geloof in de zegeningen van vrijhandel was (en is) groot. Afbraak van protectie zou leiden tot meer export en daardoor tot versterking van de economie. Producenten zouden door concurrentie goedkoper kunnen leveren voor de interne en externe markt. En internationaal zou vrijhandel een betere arbeidsdeling opleveren, omdat landen zich zouden toeleggen op datgene waar ze goed in zijn. Vrijhandel, zo was de verwachting, zou leiden tot verspreiding van kennis en technologie. Maar zo eenvoudig pakte het niet uit. Kansen grijpen is nou eenmaal makkelijker voor degenen die al beter af zijn. De wereldhandel verachtteenvoudigde de laatste vijftig jaar tot maar liefst 5235 miljard dollar. Maar wie daar het meest van profiteerden zijn de rijke landen die het meest vérgaand liberaliseerden.

Verliezer

(...) Ontwikkelingslanden die volgens de berekeningen duidelijk profiteren van de Uruguay-ronde zijn Thailand, Indonesië, Maleisië, de Filipijnen, Bangladesh, India, Sri Lanka en landen in Latijns-Amerika. Afrika is de grote verliezer. De Wereldbank, het Internationale Monetaire Fonds (IMF) en de Wereldhandelsorganisatie (WTO) maken zich zorgen over deze groep 'achterblijvers'. Van deze groep van tachtig ontwikkelingslanden, goed voor 35 procent van de wereldbevolking, stagneert het aandeel in de wereldhandel of neemt zelfs af. Daaronder bevinden zich de 48 'Minst Ontwikkelde Landen' die van oudsher sterk op landbouw leunen. (...)

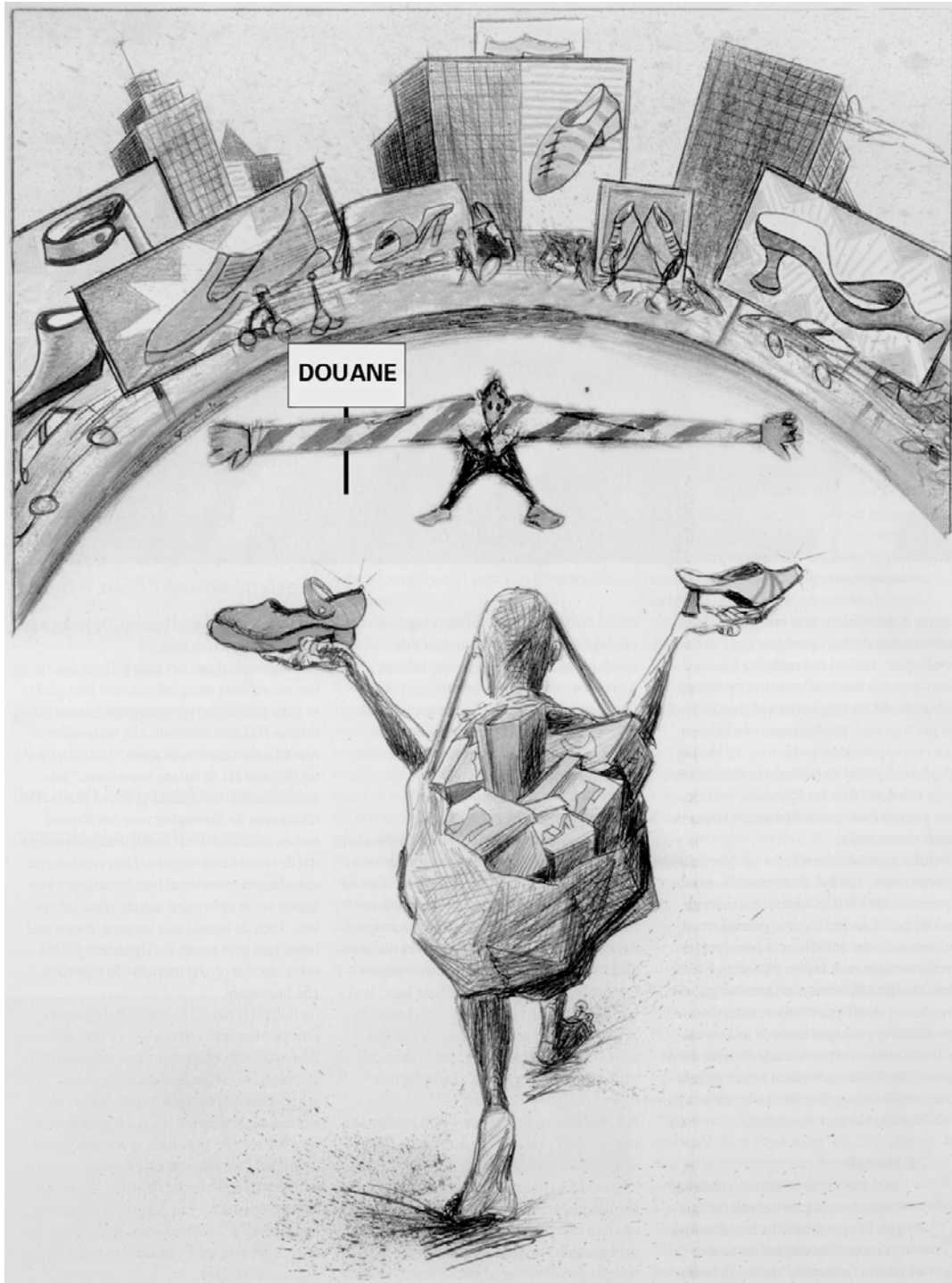
bron: Bais, Karolien (m.m.v. Margriet Kuster), Te voet naar de wereldmarkt, in: Internationale Samenwerking, september 2000

Eindexamen aardrijkskunde vwo 2002-I

havovwo.nl

bron 12

Problemen bij export uit Afrika



bron: Internationale Samenwerking, september 2000

Voedselzekerheid

bron 13

Op de Wereldvoedseltop van 1996 in Rome stond het begrip voedselzekerheid centraal. Van voedselzekerheid is sprake, zo stelden de toen aanwezige regeringsvertegenwoordigers, als „mensen altijd de beschikking hebben over voldoende, veilig en voedzaam eten”. Tijdens de Top kwam ook de vrijhandel aan de orde. De meeste deelnemers waren ervan overtuigd, dat de groei van de wereldhandel een „positief effect heeft op de economische groei, het inkomen en de werkgelegenheid” in de arme landen. Handel is dan ook essentieel voor het bereiken van voedselzekerheid, aldus de slotverklaring van de Top.

vrij naar: Beuren, Jos van, Vrijhandel in landbouwproducten eist te veel slachtoffers, in: Internationale Samenwerking, juni 1999

Bij de vragen 11 tot en met 17 vergelijk je gebieden en verschijnselen met elkaar en leg je relaties tussen gebieden en verschijnselen.

Gebruik de bronnen 10 tot en met 13, atlaskaart 171B (52e druk: 193B) en een andere kaart uit de atlas bij de vragen 11 tot en met 15.

De in bron 11 genoemde ontwikkelingslanden kun je, naar regio, indelen in drie groepen: Zuid-Oost-Azië, een groot deel van Latijns-Amerika en Afrika. Uit de ontwikkeling van het BNP in de periode 1985–1992 zou je, met enige voorzichtigheid, kunnen afleiden welke van deze groepen landen het meest heeft geprofiteerd van de Uruguay-ronde.

- 3p **11** A: Welke groep ontwikkelingslanden heeft het meest geprofiteerd van de Uruguay-ronde?
B: Op welke kaart uit de atlas kun je je antwoord het beste baseren?

Twee oorzaken waardoor de ontwikkeling van veel ontwikkelingslanden zo achterblijft zijn in bron 12 afgebeeld.

- 2p **12** Noem deze twee oorzaken.

Op grond van kaart 171B (52e druk: 193B) zou je kunnen veronderstellen dat het met de meeste landen in Afrika ten zuiden van de Sahara zo langzamerhand economisch wat beter moet gaan.

- 2p **13** Leg uit waarom je op grond van deze kaart zou kunnen veronderstellen dat het met de meeste landen in Afrika ten zuiden van de Sahara economisch beter zou moeten gaan.

De opvatting dat vrijhandel goed is voor het bereiken van voedselzekerheid (zie bron 13) wordt niet door alle deskundigen gedeeld.

- 2p **14** Geef een redenering waaruit blijkt dat liberalisering van de handel in landbouwproducten wel eens een bedreiging zou kunnen vormen voor de voedselzekerheid in de arme landen.

Op een bijeenkomst met ontwikkelingswerkers liet onze minister Herfkens van Ontwikkelingssamenwerking weten, dat zij van mening is dat liberalisatie van de wereldhandel de voedselzekerheid zeer ten goede komt, maar alleen als door de rijke landen aan een aantal voorwaarden wordt voldaan.

- 2p **15** Noem twee van de voorwaarden waaraan de rijke landen in dit verband moeten voldoen.

bron 14

Doel: de Europese Unie

De Bulgaarse economie heeft nog een lange weg te gaan. In het begin van de jaren negentig werd nog veel hulp verwacht van de Europese Unie en was de bevolking bereid offers te brengen om de economie op Europese leest te schoeien. (...)

Bij de Bulgaar in de straat is na tien jaar het enthousiasme wat bekoeld. De Europese Unie is in de ogen van veel Bulgaren een monsterorganisatie, die de Oost-Europese markten openbreekt voor Europese producten, opkopers en investeerders, maar waarvan de Oost-Europeaan zelf voorlopig niet veel beter geworden is. Terwijl de Europese Unie Bulgaarse producten weert, omdat ze niet zouden beantwoorden aan de hoge Europese kwaliteitsnormen, wordt de Europese Unie zelf onophoudelijk geteisterd door voedselschandalen.

bron: Detrez, Raymond, Bulgarije, Landenreeks, Koninklijk Instituut voor de Tropen – NOVIB – NCOS, 2000

Gebruik bron 14 en de kaartbladen 70 en 71 (52e druk: 80 en 81) bij de vragen 16 en 17.

In de toekomst zal Bulgarije, evenals de andere voormalige Oostblok-landen, mogelijk toetreden tot de EU. Deze kandidaatlanden voor toetreding tot de EU hebben één probleem gemeenschappelijk: ze zitten midden in een proces van politieke en economische herstructurering.

2p 16 Welke herstructurering is dit?

Vooralsnog lijkt de situatie in Bulgarije eerder slechter dan beter te zijn geworden.

2p 17 Met welke twee kaarten op de kaartbladen 70 en 71 (52e druk: 80 en 81) kun je dat het beste aantonen?

bron 15

Eenheid in verscheidenheid

Met de leus 'Eenheid in verscheidenheid' heeft de regering van oud-president Soeharto lange tijd de republiek Indonesië weten te binden. Geen eenvoudige opgave, Indonesië is een enorm land, (...) met tientallen etnische groepen en religies. Wie iets ondernam tegen die 'eenheid', kon onder Soeharto een flink pak slaag krijgen. Na de machtsoverdracht van Soeharto laaiden allerlei onderdrukte conflicten heviger op, zoals op de Molukken, Aceh en Irian Jaya.

vrij naar: Kos, T., De moeizame "reformasi" van Indonesië, in: Internationale Samenwerking, februari 2000

bron 16

Oost-Timor, een jaar later

Precies een jaar geleden, op 30 augustus 1999, stemde de Oost-Timorese bevolking in een referendum massaal tegen een autonome status binnen Indonesië. De Oost-Timorezen willen met niets minder dan een volledige onafhankelijkheid genoegen nemen. De prijs van het nee tegen Jakarta was hoog. Milities, gesteund door eenheden van het Indonesische leger, vermoordden honderden Oost-Timorezen, deporteerden tienduizenden anderen en legden nagenoeg het hele land in de as. Na de komst van een internationale troepenmacht begon eind september onder tijdelijk bestuur van de VN het moeizaam proces van de wederopbouw en de voorbereiding op de definitieve onafhankelijkheid.

(...)

Ook de infrastructuur van de staat moet nagenoeg van de grond af aan worden opgebouwd. Veel hogere ambtenaren, leraren en medisch personeel waren van Indonesische afkomst en hebben het land verlaten. Inmiddels zijn enkele duizenden Timorese ambtenaren gerecruteerd en ook de scholen zijn weer gedeeltelijk geopend. De gezondheidszorg draait voor een belangrijk deel op buitenlandse hulp. Oost-Timorese artsen zijn er nauwelijks.

vrij naar: Nijhuis, M., Oost-Timor, een jaar later, Trouw, 30 augustus 2000

Eindexamen aardrijkskunde vwo 2002-I

havovwo.nl

Bij de vragen 18 tot en met 20 leg je relaties tussen gebieden en verschijnselen en wissel je van analyseniveau.

Gebruik de bronnen 15 en 16 en de kaartbladen 115 en 120-121 (52e druk: 127 en 134-135) uit de atlas bij de vragen 18 tot en met 20.

Indonesië wordt geplaagd door een flink aantal territoriale conflicten. In bron 15 worden enkele oorzaken van die conflicten genoemd.

- 2p **18** Welke geografische factor draagt eraan bij dat zich juist in Indonesië zo veel territoriale conflicten voordoen?

Ook op het eiland Timor was sprake van zo'n territoriaal conflict. Bij dit conflict speelde ook het koloniale verleden een belangrijke rol.

- 3p **19** A: Op welke wijze speelde het koloniale verleden een rol bij dit conflict?
B: Op welke wijze is dit koloniale verleden nu nog merkbaar in Oost-Timor?

Indonesië heeft zich steeds krachtig verzet tegen de door de Oost-Timorezen nagestreefde onafhankelijkheid.

- 2p **20** Leg met behulp van bron 15 uit waarom de Indonesische regering niet bereid was toe te geven aan het volgens velen begrijpelijke en gerechtvaardigde verlangen van de Oost-Timorezen naar onafhankelijkheid.

Mens en Milieu

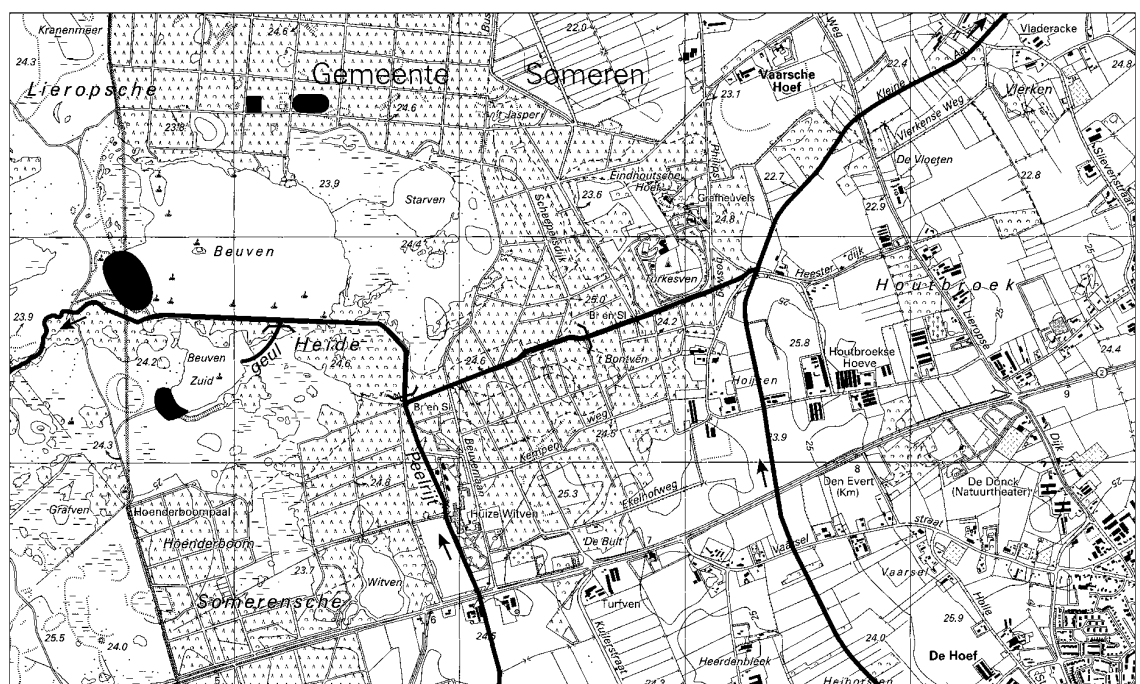
bron 17

In de periode 1960–1970 werd in het gebied Somerensche Heide een ruilverkaveling uitgevoerd. Hierbij werden nieuwe sloten gegraven die water, dat eerst naar de kleine Aa werd afgevoerd, nu afvoeren naar de Peelrijt. De Peelrijt werd tevens verbeterd om de grotere hoeveelheid water te kunnen afvoeren. Het gevolg was wel, dat het Beuven (het Beuven is een ven!) met een grotere hoeveelheid Peelrijtwater gevoed werd. In 1976 werd de Peelrijt tot op de oorspronkelijke diepte uitgebaggerd en werden de kaden in het Beuven verhoogd. De lage stukken werden echter niet helemaal dichtgemaakt, waardoor nog steeds Peelrijtwater in het Beuven kon stromen.

bron: P. Blankers e.a., *Asten-Someren, Mens en landschap in de loop der eeuwen*, Panningen, 2000

bron 18

Restauratie van het Beuven



Legenda:

● baggerdepot - - - - - stuw — waterloop → stromingsrichting van het water

0 250 500 m

vrij naar: P. Blankers e.a., *Asten-Someren, Mens en landschap in de loop der eeuwen*, Panningen, 2000 en *Topografische Dienst Emmen, kaart 51H, 2000*

Bij de vragen 21 en 22 leg je relaties tussen verschijnselen.

Gebruik de bronnen 17 en 18 bij de vragen 21 en 22.

Door ingrepen in de waterhuishouding zoals beschreven in bron 17 is de natuurwaarde van veel vennen in het zandlandschap verminderd.

2p 21 Leg uit waarom dergelijke ingrepen in de waterhuishouding de natuurwaarde van de vennen op de zandgronden heeft verminderd.

De maatregelen die in de periode 1960–1970 (zie bron 17) genomen zijn, zijn in het Beuven zeer schadelijk voor het milieu geweest. Als dezelfde maatregelen in de jaren zestig van de negentiende eeuw genomen waren, was de milieuschade in die eeuw veel minder geweest.

2p 22 Noem twee factoren, die aannemelijk maken dat dergelijke maatregelen in de negentiende eeuw minder milieuschade zouden hebben gegeven.

Eindexamen aardrijkskunde vwo 2002-I

havovwo.nl

Gebruik de atlaskaarten 35 en 36A (52e druk: 39 en 40A) bij vraag 23.

- 1p **23** In de omgeving van Nijmegen en Groesbeek ligt plaatselijk een lössdek.
Waarom juist daar?

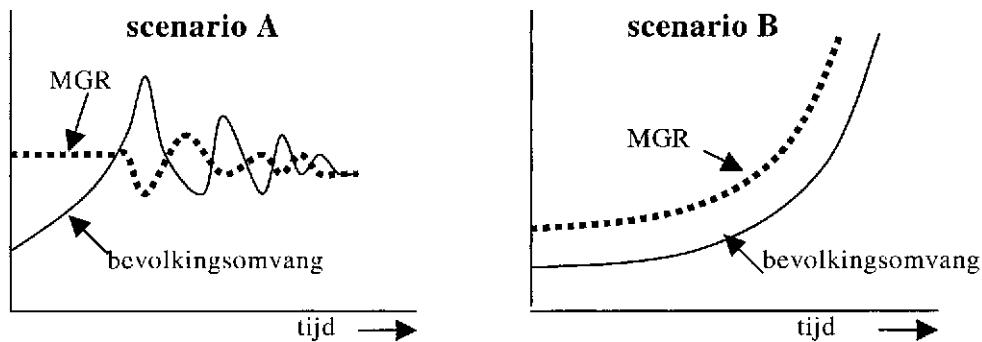
Bij de vragen 24 tot en met 30 vergelijk je gebieden en verschijnselen met elkaar en leg je relaties tussen gebieden en verschijnselen.

Gebruik kaartblad 170 (52e druk: 192) bij vraag 24.

- 3p **24** Ontwikkelingslanden en ontwikkelde landen kunnen beide hun milieuproblemen afwentelen in de tijd. Het afwentelen in de tijd heeft voor ontwikkelingslanden echter een groter gevolg voor hun economische ontwikkeling dan voor ontwikkelde landen.
Waarom heeft deze afwenteling in de tijd voor ontwikkelingslanden grotere economische gevolgen?

bron 19

Twee scenario's voor de ontwikkeling van de bevolkingsomvang van een land en de grootte van de milieugebruiksruimte (MGR) van dat land



vrij naar: *Geographie Heute* 107/1993

Gebruik bron 19 bij vraag 25.

- In bron 19 worden twee scenario's gegeven voor de ontwikkeling van de bevolkingsomvang en de milieugebruiksruimte (MGR) van een land.
2p **25** Beredeneer welk scenario het *minst* waarschijnlijk is voor ontwikkelingslanden, A of B?

Eindexamen aardrijkskunde vwo 2002-I

havovwo.nl

bron 20

Voor het gelijk houden van de concentraties broeikasgassen in de atmosfeer zijn wereldwijd afnamen van emissie (uitstoot) nodig van 50 tot 75% ten opzichte van 1990.

Als eerste stap zijn voor de industrielanden eind 1997 emissie-afspraken vastgelegd in het Kyoto-protocol. In dit protocol staat onder andere dat landen mogen handelen in emissieruimte. Ieder land mag een bepaalde hoeveelheid broeikasgassen uitstoten. Landen die minder uitstoten mogen de ruimte die ze overhouden verkopen aan landen die te veel uitstoten. Bij verdere stappen speelt de vraag hoe de mondiaal toelaatbaar geachte emissieruimte moet worden verdeeld over landen.

Stelling:

De bijdrage die landen in het verleden aan het broeikas-effect hebben geleverd moet worden meegerekend bij de verdeling van emissierechten, zodat deze landen al een deel van hun emissieruimte hebben verbruikt.

bron: Nationale Milieuverkenning 5, RIVM, 2000

Gebruik bron 20 bij de vragen 26 en 27.

In bron 20 wordt gesproken over de mondiale verdeling van de emissieruimte.

Een mogelijk besluit zou kunnen zijn: gelijke CO₂-emissies per persoon.

2p **26** Leg uit waarom dit besluit in economisch opzicht voor een ontwikkelingsland gunstig is.

De tekst van bron 20 eindigt met een stelling.

3p **27** Ben je het met deze stelling eens?

Beargumenteer je standpunt door een economisch argument vóór de stelling en een economisch argument tegen de stelling te geven en deze argumenten tegen elkaar af te wegen, waarbij je duidelijk aangeeft wat voor jou de doorslag geeft.

bron 21

Prognose waterbodempkwaliteit van enkele grote wateren in 2020 in mg/kg

	streefwaarde	Ketelmeer	IJsselmeer	Hollands Diep	Haringvliet
cadmium	0,8	0,6	3	0,8	3,5
zink	140	70	260	185	315
lood	85	20	90	30	70
koper	36	15	55	20	30

vrij naar: Raad voor het Milieu- en Natuuronderzoek, De milieugebruiksruimte als uitdaging voor technologische ontwikkeling, 1992

Gebruik bron 21 bij de vragen 28 tot en met 30.

De in bron 21 genoemde streefwaarde heeft betrekking op de kwaliteit van de waterbodems overeenkomstig het principe van duurzaamheid.

2p **28** Wat bedoelt men in dit verband met duurzaamheid?

3p **29** A: Welke overeenkomst hebben de in bron 21 genoemde wateren wat betreft hun ligging?
B: Verklaar waarom veel sedimentatie van zware metalen juist daar optreedt.

3p **30** A: Op welke ruimtelijke schaal heeft het milieuprobleem van bron 21 betrekking?
B: Leg uit dat de bestrijding van dit milieuprobleem extra wordt bemoeilijkt door de ruimtelijke schaal waarop het zich afspeelt.