

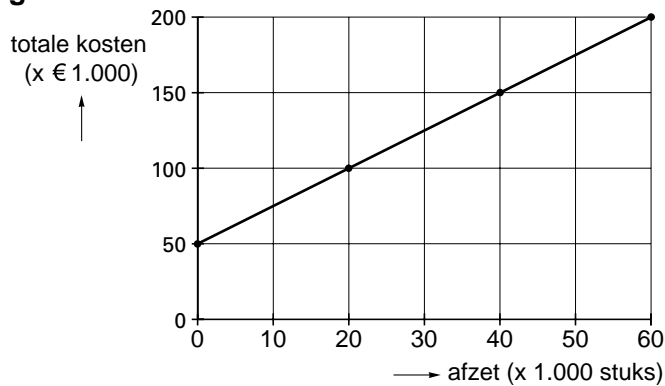
Opgave 1

Van handelsonderneming BEA bv, die in één product handelt, zijn de volgende 2 grafieken gegeven.

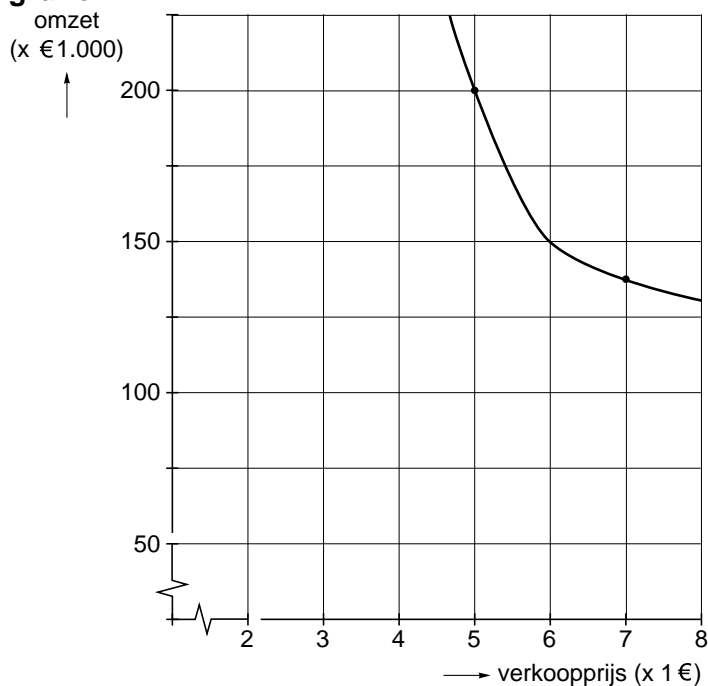
In grafiek 1 wordt de relatie weergegeven tussen de afzet en de totale kosten voor 2009.

In grafiek 2 wordt de relatie weergegeven tussen de verkoopprijs en de omzet voor 2009.

grafiek 1



grafiek 2



De verkoopprijs van het product is vastgesteld op € 5,-. Er zijn zowel variabele kosten als constante kosten.

- 1p **1** Hoe groot zijn de constante kosten in 2009?
- 2p **2** Bereken de variabele kosten per product in 2009.
- 3p **3** Bereken de totale winst in 2009 voor BEA bij de gegeven verkoopprijs van € 5,-.

Opgave 2

Bij deze opgave horen de informatiebronnen 1 tot en met 3.

In deze opgave worden de belastingen buiten beschouwing gelaten.

Sjeng Smeets was taxichauffeur bij Taxibedrijf Pastoor bv. Dit bedrijf ging in 2005 failliet. Sjeng heeft het taxibedrijf (inclusief alle taxi's en een busje) overgenomen en het bedrijf ging verder onder de naam Taksi Maestrich bv. Hij werd directeur en mede-aandeelhouder.

Een van de voordelen voor Sjeng van de gekozen rechtsvorm vergeleken met de rechtsvorm van de eenmanszaak, is dat Sjeng verzekerd is voor sociale uitkeringen.

- 1p 4 Noem het andere voordeel voor Sjeng om voor zijn taxibedrijf te kiezen voor de rechtsvorm van een bv en niet voor de rechtsvorm van een eenmanszaak.

De zaken lopen redelijk. Toch gaat Sjeng op zoek naar “nieuwe” kansen voor zijn onderneming. Hij leest in een vakblad een artikel over een nieuwe vorm van vervoer in grote steden, de Tuk Tuk (*zie informatiebron 1*).

Taksi Maestrich overweegt een overeenkomst aan te gaan met Tuk Tuk Company bv die de Tuk Tuk zou kunnen leveren. Tuk Tuk Company stelt hierbij wel voorwaarden (*zie informatiebron 1*) onder andere met betrekking tot de liquiditeit en solvabiliteit.

- 2p 5 Bereken de liquiditeit van Taxi Maestrich op 1 januari 2009 en toon aan dat Taksi Maestrich op 1 januari 2009 voldoet aan de liquiditeitseis van Tuk Tuk Company (*zie formuleblad en informatiebronnen 1 en 2*).

- 2p 6 Bereken de solvabiliteit van Taksi Maestrich op 1 januari 2009 en toon aan dat Taksi Maestrich op 1 januari 2009 voldoet aan de solvabiliteitseis van Tuk Tuk Company (*zie informatiebronnen 1 en 2*).

Taksi Maestrich voldoet ook aan de andere voorwaarden en overweegt een overeenkomst met Tuk Tuk Company voor het gebruik van vijf Tuk Tuk's.

Taksi Maestrich verwacht dat de Tuk Tuk's op twee manieren (*zie informatiebron 1*) een bijdrage zullen leveren aan het resultaat van de onderneming, namelijk door:

- het vervoeren van personen met de Tuk Tuk's
- het voeren van reclame op de Tuk Tuk's.

Sjeng onderzoekt of het aangaan van een overeenkomst met Tuk Tuk Company voor zijn bedrijf voldoende rendabel is. Hij stelt als eis dat de totale bijdrage aan het resultaat door de ritjes met de Tuk Tuk's en de reclame op de Tuk Tuk's in 2009 minimaal € 60.000,- moet bedragen.

Het vervoeren van personen:

Sjeng gaat voor de berekening van de opbrengsten in 2009 uit van 235 ritjes van alle Tuk Tuk's tezamen per dag. Hiervan zijn 100 ritjes met één persoon binnen één zone en 135 ritjes met twee personen binnen twee zones. De Tuk Tuk's zijn van 's morgens 07.00 uur tot 's avonds 24.00 uur in bedrijf en rijden 360 dagen per jaar.

- 3p 7 Bereken voor Taksi Maestrich de verwachte totale opbrengst van de ritten met de Tuk Tuk's in 2009 (*zie informatiebron 1*).

Naast de leasekosten van de Tuk Tuk's heeft Taksi Maestrich nog als bijkomende kosten per Tuk Tuk:

- brandstof € 30,- per dag
- loon € 17,25 per uur.

- 3p 8 Bereken voor Taksi Maestrich de verwachte totale kosten van de ritten van de Tuk Tuk's in 2009 (*zie informatiebron 1*).

- 1p 9 Bereken voor Taksi Maestrich de verwachte bijdrage aan het totale resultaat door de ritten van de Tuk Tuk's in 2009.

Het voeren van reclame:

Sjeng gaat in onderhandeling met het MECC (Maastrichts Expositie & Congres Centrum) en het Bonnefantenmuseum over een reclamecontract voor 2009. Beide instellingen zien voordelen van reclame op elke Tuk Tuk en kiezen voor het concept van totale belettering. Zij willen elk voor zes maanden per jaar hun naam vermeld zien. De eerste zes maanden van een jaar verschijnt reclame van MECC en de tweede zes maanden reclame van het Bonnefantenmuseum op elke Tuk Tuk.

- 3p 10 Bereken voor Taxi Maestrich de verwachte bijdrage aan het totale resultaat door de reclame op de Tuk Tuk in 2009 (*zie informatiebron 3*).

- 2p 11 Zal Taksi Maestrich een overeenkomst met Tuk Tuk Company willen aangaan? Motiveer het antwoord door middel van een berekening.

Formuleblad

Voor de beantwoording van de vragen 5 is de volgende formules beschikbaar:

$$5 \quad \text{current ratio} = \frac{\text{vlottende activa (inclusief liquide middelen)}}{\text{kort vreemd vermogen}}$$

Informatiebron 1

Tuk Tuk Company bv en de Tuk Tuk

Wie zijn wij?

Tuk Tuk Company bv is het eerste bedrijf in Nederland dat Tuk Tuk's als taxi's verhuurt aan ondernemingen die de Tuk Tuk's willen exploiteren.



Voorwaarden en concept van de samenwerking met Tuk Tuk Company

Wie zoeken wij?

Enthousiaste ondernemers met hun eigen taxi- of vervoersbedrijf die Tuk Tuk's in hun eigen regio willen exploiteren.

Voorwaarden

Tuk Tuk Company zoekt ondernemers die in de eerste plaats een bewezen ondernemersgeest hebben. Als u een eigen bedrijf heeft, een solide financiële basis en aantoonbare leidinggevende ervaring dan willen we graag kennis met u maken.

Dit zijn de belangrijkste voorwaarden voor samenwerking:

- aantoonbare solide financiële basis: de current ratio moet minimaal 1,7 bedragen en de verhouding eigen vermogen / vreemd vermogen moet minimaal 1,5 bedragen
- overeenkomst voor minimaal 3 jaar
- minimaal 5 Tuk Tuk's leasen (operational leasing)
- door Tuk Tuk Company vastgestelde tarieven
- ervaring in de vervoersbranche.

Hoe werkt het concept?

Uw Opbrengsten:

A. Uit het vervoeren van personen

Tarieven per rit binnen de eerste zone:

Een persoon: € 4,50

Twee personen: € 6,00

Drie personen: € 8,50

Bij een zoneovergang wordt de ritprijs verhoogd met € 3,50 per rit.

B. Uit het voeren van reclame op de Tuk Tuk (zie informatiebron 3)

Uw Kosten:

Leaseprijs per Tuk Tuk:

Bij een contract van 5 stuks is de prijs per stuk € 10,- per dag (te berekenen over 360 dagen).

naar Tuk Tuk Company

Informatiebron 2

Balans van Taksi Maestrich bv op 1 januari 2009

debet			credit
Vergunningen	€ 20.000	Geplaatst en gestort aandelenvermogen	€ 135.000
Pand	€ 160.000	Algemene reserve	€ 50.000
Taxi's	€ 70.000	Voorziening onderhoud	€ 12.500
Kortlopende vorderingen	€ 50.000	Hypothecaire lening	€ 76.500
Liquide middelen	€ 2.500	Nog te betalen bedragen	€ 25.000
		Rekening-courant krediet	€ 3.500
	<u>€ 302.500</u>		<u>€ 302.500</u>

Informatiebron 3

Opbrengsten uit reclame op een Tuk Tuk

Diegene die wil adverteren op de Tuk Tuk betaalt aan u de totaalprijs. Hierop brengt u in mindering een eventuele korting die afhankelijk is van het aantal maanden dat de reclame wordt gevoerd.

Tuk Tuk Company zorgt voor de belettering van de reclame op de Tuk Tuk. Voor elke belettering betaalt u aan Tuk Tuk Company € 500,- per Tuk Tuk.

Totaalprijs:

- Het adverteren op één Tuk Tuk gebeurt op basis van het concept **BELETTERING TOTAAL**.

Hierbij wordt de Tuk Tuk geheel 'gebrand'. De Tuk Tuk wordt beletterd met (bedrijfs/merk/product) naam en/of logo van de klant.

Beletterd wordt op voor- en achterkant en binnen- en zijkanten. Daarnaast zit in het concept:

- nieuw dak met belettering in een van de gewenste standaardvinylkleuren
- achterbankcover met belettering in de gewenste standaardvinylkleuren
- het chassis wordt geheel overgespoten in de door de klant gewenste kleur.

Totaalprijs (vóór aftrek van een eventuele korting): € 1.250,- per Tuk Tuk per maand.

Korting op totaalprijs

- Er is sprake van een kortingsschema op de totaalprijs:

Korting in procenten van de totaalprijs										
Aantal maanden	Tuk Tuk's									
	1	2	3	4	5	6	7	8	9	10
1	0	2	4	6	8	10	12	14	16	18
2	2	3	5	7	9	11	13	15	17	19
3	4	5	6	8	10	12	14	16	18	20
4	6	7	8	9	11	13	15	17	19	21
5	8	9	10	11	12	14	16	18	20	22
6	10	11	12	13	14	15	17	19	21	23
7	12	13	14	15	16	17	18	20	22	24
8	14	15	16	17	18	19	20	21	23	25
9	16	17	18	19	20	21	22	23	24	26
10	18	19	20	21	22	23	24	25	26	27
11	20	21	22	23	24	25	26	27	28	29
12	22	23	24	25	26	27	28	29	30	31

Beletteringskosten:

- De beletteringskosten zijn € 500,- per Tuk Tuk.

bron: Tuk Tuk Company

Opgave 3

In deze opgave wordt btw buiten beschouwing gelaten.

Onderneming Trapo handelt onder andere in gebruikte pallets. Voor het tweede halfjaar van 2009 geldt dat de ingekochte pallets na een opknapbeurt verkocht worden voor € 0,80 per stuk. De brutowinst bedraagt 150% van de inkoopprijs.

- 1p **12** Bereken de inkoopprijs van een pallet voor het tweede halfjaar van 2009.

Trapo heeft met betrekking tot de pallets de volgende gegevens verzameld:

	september 2009	oktober 2009
waarde beginvoorraad		€ 192,-
inkopen	€ 640,-	
omzet	€ 1.680,-	€ 1.440,-
waarde eindvoorraad	€ 192,-	€ 217,60

- 3p **13** Bereken het aantal pallets dat in oktober 2009 is ingekocht.

Verder is gegeven:

- De inkoop van pallets vindt plaats op rekening waarbij een krediettermijn geldt van 1 maand.
- Van de verkoop van pallets vindt 20% contant plaats, het overige is op rekening met een krediettermijn van 1 maand.

- 3p **14** Bereken de toename van de liquide middelen in oktober 2009 als gevolg van de handel in pallets.

Opgave 4

In Friesland is ruitervereniging It Hinder actief. De penningmeester heeft de volgende gegevens verzameld:

Balans van It Hinder per 31 augustus 2008 in euro's			
debet			credit
Paardentrailer	37.800	Eigen vermogen	40.000
Zadels	9.000	Lening	10.000
Voer	1.500	Vooruitontvangen contributie	2.000
Kantinevoorraad	4.500	Frieslandbank (rekening-courant)	2.000
Kas	<u>1.200</u>		
	<u>54.000</u>		<u>54.000</u>

Ontvangsten en uitgaven van It Hinder over september 2008 in euro's			
ontvangsten		uitgaven	
Kantine	2.500	Inkopen kantinevoorraad	1.750
Sponsoring	1.200	Onkostenvergoedingen	3.320
Contributie	15.000	Interest	270
		Aflossing lening	2.000
		Saldo ontvangsten/uitgaven	<u>11.360</u>
	<u>18.700</u>		<u>18.700</u>

- 1p **15** Voor het vervoer van de paarden heeft It Hinder een paardentrailer in haar bezit. Behoort deze paardentrailer tot de vaste activa of tot de vlottende activa van It Hinder? Motiveer het antwoord.

- 3p **16** Op 30 september 2008 is er € 2.000,- in de kas aanwezig. Bereken het bedrag van de rekening bij de Frieslandbank per 30 september 2008.

Voor het opstellen van de Staat van baten en lasten heeft de penningmeester naast bovenstaande gegevens ook met de volgende gegevens rekening te houden:

- Het boekjaar loopt van 1 september 2008 tot en met 31 augustus 2009 en er wordt elke maand een Balans en een Staat van baten en lasten opgesteld;
- De afschrijvingen bedragen voor het gehele boekjaar € 4.800,-;
- Het in september 2008 ontvangen bedrag van de sponsoring (een eenmalige bijdrage van de Frieslandbank) heeft betrekking op het gehele boekjaar 2008-2009;
- De ontvangsten van de contributie in september 2008 betreffen alleen het boekjaar 2008-2009. Op 1 oktober 2009 is het saldo van de balanspost 'Nog te ontvangen contributie' € 1.000,-;
- De vooruitontvangen contributie op de balans van 31 augustus 2008 heeft uitsluitend betrekking op het boekjaar 2008-2009.

- 5p **17** Stel de Staat van baten en lasten over september 2008 op. Vul hiertoe de uitwerkbijlage horende bij deze vraag in.

uitwerkbijlage

17

Staat van baten en lasten over september 2008 in euro's			
baten		lasten	
Kantine	2.500	Inkopen kantinevoorraad	1.000
Sponsoring	Onkostenvergoedingen	898
Contributie	Interest	62
		Afschrijvingen
Saldo	<u>.....</u>	Saldo	<u>.....</u>
	<u>.....</u>		<u>.....</u>

Opgave 5

Bij deze opgave horen de informatiebronnen 4 tot en met 8.

Beleggingsvereniging "De Toekomst" heeft als doel door middel van scholing, advies en het uitwisselen van ervaringen er toe bij te dragen dat de leden zo goed mogelijk kunnen beleggen. Op de agenda van de algemene jaarvergadering van 2007 staat dit jaar duurzaam beleggen als aandachtspunt.

- 1p **18** In welk officieel document moet het doel van een vereniging vastgelegd worden?

In informatiebron 4 wordt het begrip duurzaam beleggen nader toegelicht.

- 1p **19** Noem uit informatiebron 4 een niet-financieel argument voor een belegger om duurzaam te gaan beleggen.

Volgens het bestuur van de beleggingsvereniging zijn er twee gerenommeerde beleggingsfondsen waarin door de leden belegd zou kunnen worden:

- het Triodos Meerwaarde Aandelenfonds nv;
- het ASN Milieu en Waterfonds nv.

Het bestuur wil een advies geven aan haar leden in welk van deze twee fondsen het beste belegd kan worden. Voor haar advies kan zij gebruik maken van de volgende criteria:

criterium 1: risico van de belegging

criterium 2: beleggingsresultaat in een voorafgaand jaar

criterium 3: stijging van de intrinsieke waarde per aandeel in een voorafgaand jaar.

Het bestuur gaat vervolgens de drie criteria invullen.

In informatiebronnen 5 en 6 staan de risicometers van de twee fondsen weergegeven.

- 1p **20** Bij welk van de twee genoemde fondsen is het risico het kleinst? Licht het antwoord toe.

- 2p **21** Geef hiervoor een verklaring op basis van de aard van de beleggingen van de beide fondsen.

- In informatiebron 7 en 8 staan de financiële gegevens van de twee fondsen.
- 2p **22** Welk fonds behaalt over 2006 het hoogste beleggingsresultaat als percentage van het gemiddeld totaal geïnvesteerd vermogen (*zie formuleblad*)? Motiveer het antwoord met een berekening.
- Over 2006 is de intrinsieke waarde per aandeel van het Triodos Meerwaarde Aandelenfonds gestegen met 11%.
- 2p **23** Bereken de intrinsieke waarde per aandeel van het ASN Milieu & Waterfonds op 31 december 2006 (*zie formuleblad*).
- 1p **24** Bereken de stijging in procenten van de intrinsieke waarde per aandeel van het ASN Milieu & Waterfonds over 2006.
- Op basis van de drie genoemde criteria wil het bestuur een advies uitbrengen aan haar leden.
- 2p **25** Is het bestuur in staat om een eenduidig advies uit te brengen aan de leden? Motiveer het antwoord door elk van de drie genoemde criteria hierbij te betrekken.

Formuleblad

Voor de beantwoording van de vragen 22 en 23 zijn de volgende formules beschikbaar:

22 gemiddeld geïnvesteerd totaal vermogen =

$$\frac{\text{totaal vermogen op 1 januari} + \text{totaal vermogen op 31 december}}{2}$$

23 Intrinsieke waarde per aandeel = $\frac{\text{eigen vermogen}}{\text{aantal geplaatste aandelen}}$

Informatiebron 4

Waarom Duurzaam Beleggen

Enkele Nederlandse banken hebben zich volledig toegelegd op duurzaam beleggen. Met het geld van spaarders en beleggers financieren deze banken bedrijven die moeten voldoen aan een aantal criteria op het gebied van duurzaam ondernemen. Die criteria vallen uiteen in twee groepen: zaken die een bedrijf niet doet (zoals vervuilen of kinderarbeid gebruiken) en zaken die een bedrijf juist wel doet (zoals biologisch boeren of energie besparen).

Duurzaam beleggen werd eerst nog als risicovol beschouwd. Inmiddels is echter gebleken dat duurzame fondsen over het algemeen niet beter of slechter presteren dan reguliere fondsen.

Duurzame beleggingsfondsen worden steeds populairder. Deels heeft dat te maken met stimuleringsregelingen van de overheid. Zo gelden voor door de overheid aangemerkte duurzame beleggingsfondsen bepaalde belastingvoordelen. Daarnaast vinden ook steeds meer beleggers het belangrijk dat hun geld op een verantwoorde manier wordt besteed.

Informatiebron 5

Triodos Meerwaarde Aandelenfonds

Vier redenen om nu te beleggen in Triodos Meerwaarde Aandelenfonds:

- U belegt volgens duurzame criteria in gerenommeerde beursgenoteerde bedrijven.
- U stimuleert het duurzaam handelen van bedrijven. Triodos Bank gaat bijvoorbeeld in gesprek met ondernemingen over hun sociaal en duurzaam handelen en draagt verbeterpunten aan. Ook stemt zij op aandeelhoudersvergaderingen voor sociale en duurzame voorstellen.
- Triodos Meerwaarde Aandelenfonds laat een uitstekend rendement zien in vergelijking met andere aandelenfondsen.
- Het fonds biedt u zicht op een relatief hoog rendement op de lange termijn.

Beleggen in aandelen

Uw inleg in Triodos Meerwaarde Aandelenfonds wordt belegd in duurzame aandelen. De portefeuille van Triodos Meerwaarde Aandelenfonds is verdeeld over verschillende sectoren en ondernemingen in Europa en de Verenigde Staten waardoor u beleggingsrisico's spreidt.

Het fonds biedt u zicht op een relatief hoog rendement op de lange termijn.

Op korte en middellange termijn zult u rekening moeten houden met meer koersschommelingen dan die van andere typen beleggingen zoals obligaties.

Risicometer Triodos Meerwaarde Aandelenfonds



Bron: AFM

Informatiebron 6

ASN Milieu & Waterfonds

Wereldwijd tekort aan water neemt toe

Met de grotere focus op waterbehandeling gaat het ASN Milieu & Waterfonds de strijd aan tegen het toenemende wereldwijde tekort aan water.

Vooruitzicht op een hoog totaalrendement

Het ASN Milieu & Waterfonds belegt in een beperkt aantal sectoren. Dit maakt de kans op koersschommelingen groter. Tegenover dit risico staat de kans op een hoog totaalrendement op langere termijn. Het fonds belegt in de volgende sectoren:

- waterbehandeling (50%)
- duurzame energie (30%)
- recycling (20%).

Risicometer ASN Milieu & Waterfonds



Bron: AFM

Informatiebron 7

Financiële gegevens van het Triodos Meerwaarde Aandelenfonds

Zowel de getallen op de balans als op de winst- en verliesrekening zijn in duizenden euro's.

Balans Triodos Meerwaarde Aandelenfonds per 31 december					
activa	2006	2005	passiva	2006	2005
Beleggingen	153.575	113.341	Geplaatst en gestort aandelenvermogen	29.956	24.381
Vorderingen	796	529	Agioreserve	110.079	79.072
Liquide middelen	1.206	107	Kort vreemd vermogen	652	339
			Onverdeelde winst	14.890	10.185
	<u>155.577</u>	<u>113.977</u>		<u>155.577</u>	<u>113.977</u>

Winst- en verliesrekening 2006 Triodos Meerwaarde Aandelenfonds		
Opbrengsten		
Opbrengsten beleggingen	3.166	
Waardeveranderingen beleggingen	13.377	
Overige opbrengsten	<u>96</u>	
Totale opbrengsten		16.639
Beheerskosten en rentekosten		<u>1.749</u>
Beleggingsresultaat		<u>14.890</u>

Kengetallen per aandeel Triodos Meerwaarde Aandelenfonds:		
Per aandeel	31-12-2006	31-12-2005
Intrinsieke waarde	€ 25,86	€ 23,30
Beurskoers	€ 26,20	€ 23,78
Nominale waarde	€ 5,00	€ 5,00

naar Triodos bank

Informatiebron 8

Financiële gegevens van het ASN Water & Milieufonds

Zowel de getallen in de balans als in de winst- en verliesrekening zijn in duizenden euro's.

Balans ASN Milieu & Waterfonds per 31 december					
activa	2006	2005	passiva	2006	2005
Beleggingen	112.199	35.813	Geplaatst en gestort aandelenvermogen	32.766	13.360
Vorderingen	0	0	Agioreserve	63.055	20.737
Liquide middelen	167	498	Kort vreemd vermogen	975	590
			Onverdeelde winst	<u>15.570</u>	<u>1.624</u>
	<u>112.366</u>	<u>36.311</u>		<u>112.366</u>	<u>36.311</u>

Winst- en verliesrekening 2006 ASN Milieu & Waterfonds		
Opbrengsten		
Opbrengsten beleggingen	1.613	
Waardeveranderingen beleggingen	15.000	
Overige opbrengsten	<u>1</u>	
Totale opbrengsten		16.614
Beheerskosten en rentekosten		<u>1.044</u>
Beleggingsresultaat		<u>15.570</u>

Kengetallen per aandeel ASN Milieu & Waterfonds:		
Per aandeel	31-12-2006	31-12-2005
Intrinsieke waarde	€ 13,37
Beurskoers	€ 27,20	€ 13,35
Nominale waarde	€ 5,00	€ 5,00

naar ASN bank

Opgave 6

Ton Grijs hoopt op 30 januari 2015 de leeftijd van 65 jaar te bereiken. Hij wil dan samen met zijn vrouw van een welverdiende oude dag in Spanje gaan genieten en gaat daarvoor sparen.

Op zijn 50e verjaardag heeft hij € 5.000,- op een spaarrekening gestort tegen 3,75% samengestelde interest per jaar.

Op zijn 55e verjaardag heeft hij weer € 5.000,- op die rekening gestort. Vanaf dat moment werd de interestvergoeding op de spaarrekening 4,25% per jaar op basis van samengestelde interest.

De bijschrijving van de interest vindt na 1 jaar plaats.

- 3p **26** Bereken over welk bedrag op deze spaarrekening Ton op 30 januari 2015 (op zijn 65e verjaardag) kan beschikken (*zie formuleblad*).

Het leven in Spanje is duurder geworden dan Ton had verwacht. Hij wil daarom over een hoger bedrag beschikken op 30 januari 2015. Het gewenste bedrag is € 25.000,-. Hij zal hiertoe op zijn 60e verjaardag een bedrag op deze spaarrekening bijstorten.

- 2p **27** Bereken welk bedrag Ton op zijn 60e verjaardag moet bijstorten op deze spaarrekening om op 30 januari 2015 over het gewenste bedrag van € 25.000,- te kunnen beschikken (*zie formuleblad*).
- 2p **28** Bereken welk bedrag aan interest Ton deze 15 jaar in totaal zal ontvangen op deze spaarrekening.

Formuleblad

Voor de beantwoording van de vragen 26 en 27 zijn de volgende formules beschikbaar:

26 en 27

gebruikte symbolen:

C = contante waarde

E = eindwaarde

K = kapitaal

p = rentepercentage

n = aantal perioden/termijnen

i = interest

formules:

$$i = \frac{p}{100}$$

$$C = K \times (1 + i)^{-n}$$

$$E = K \times (1 + i)^n$$

Opgave 7

Handelsonderneming Liudgerio handelt in schapenkaas.

- Op 1 december 2008 was de technische voorraad schapenkaas 100 kg, waarvan de waardering € 4,- per kilo was.
- In de maand december 2008 waren de volgende in- en verkoopcontracten gesloten:
 - 3 december: inkoop van 50 kg à € 5,00
 - 7 december: verkoop van 70 kg à € 7,50
 - 10 december: inkoop van 60 kg à € 5,10
 - 20 december: verkoop van 110 kg à € 8,00

Liudgerio gebruikt voor haar voorraadwaardering het lifo-systeem.

- 3p **29** Bereken de brutowinst over december 2008 volgens het lifo-systeem.

Per 1 december 2008 waren er geen lopende inkoop- en verkoopcontracten. De gecontracteerde schapenkaas van 3 december en van 7 december is op 31 december 2008 afgeleverd.

- 1p **30** Bereken de economische voorraad schapenkaas in kilogrammen per 1 januari 2009.

Liudgerio loopt over deze economische voorraad een prijsrisico.

- 1p **31** Welk prijsrisico loopt Liudgerio over deze economische voorraad?