

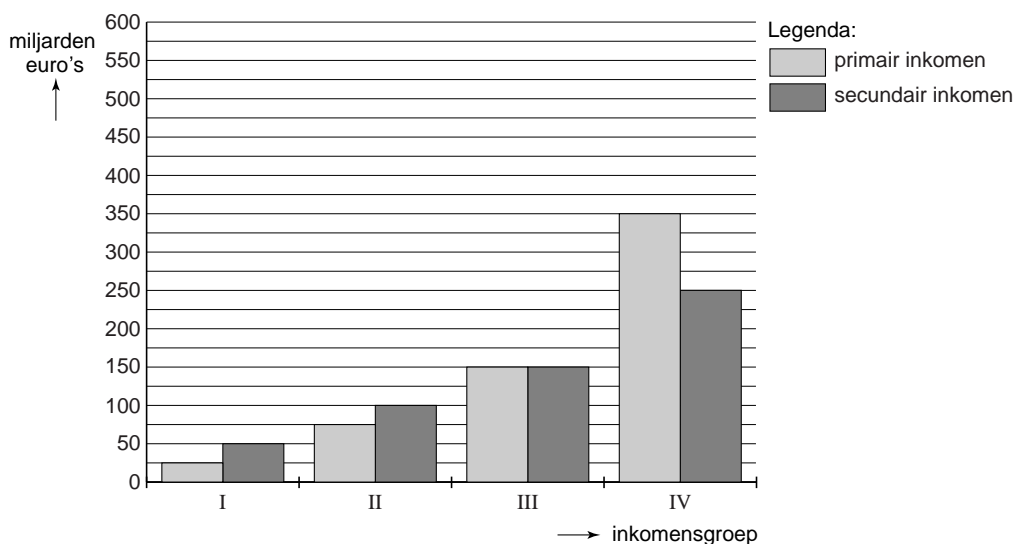
Opgave 1

Beleggingen leiden tot inkomensverschillen

Aangetrokken door voorspoedige ontwikkelingen op de effectenbeurs, zijn in een land de mensen steeds meer gaan beleggen in aandelen en obligaties. Mede daardoor zijn de verschillen tussen de primaire inkomens van de mensen in dit land groter geworden.

- 2p 1 Leg uit dat de verschillen tussen de primaire inkomens groter kunnen worden als de mensen steeds meer gaan beleggen in aandelen en obligaties.

In dit land is in een bepaald jaar het totale primaire inkomen € 600 miljard. In de onderstaande figuur zijn de primaire en de secundaire personele inkomensverdeling weergegeven. De inkomensgroepen I tot en met IV zijn gerangschikt van laag naar hoog primair inkomen. Het aantal personen is in elke groep even groot.



Uit de figuur blijkt dat het totale primaire inkomen van inkomensgroep III gelijk is aan het totale secundaire inkomen van die groep.

- 2p 2 Leg uit dat het primaire inkomen van een inkomensgroep gelijk kan zijn aan het secundaire inkomen van die groep.

Het primaire inkomen van de hoogste inkomensgroep is 14 keer zo groot als het primaire inkomen van de laagste inkomensgroep.

- 2p 3 Zijn in dit land de inkomensverschillen bij het primaire inkomen groter of kleiner dan de inkomensverschillen bij het secundaire inkomen? Licht het antwoord toe.

Eindexamen havo economie oud programma 2012 - I

havovwo.nl

Op basis van de figuur kan de Lorenzcurve van de primaire inkomensverdeling worden getekend. Daarvoor is de onderstaande tabel gedeeltelijk ingevuld.

inkomensgroep	% personen (cumulatief)	% primair inkomen (cumulatief)
I	25	4,2
II	50	...(a)...
III	75	41,7
IV	100	100,0

2p 4 Bereken het percentage dat bij (a) moet worden ingevuld.

Opgave 2

Reizen moet duurder worden

Sommige regeringsmaatregelen hebben invloed op de netto-inkomens. Neem bijvoorbeeld de reiskostenaftrek, een aftrekpost bij de inkomstenbelasting in verband met woon-werkverkeer die onder bepaalde voorwaarden mag worden opgevoerd. Een politieke partij wil dat de regering deze aftrekpost afschaft. Het gevolg daarvan voor de netto-inkomens hangt af van het belastingtarief dat van toepassing is.

Het stelsel van de inkomstenbelasting is progressief. In de onderstaande tabel is van vijf personen gegeven welk belastingtarief op elk van hen van toepassing is.

belastingtarief van vijf personen		
	marginale belastingtarief	gemiddeld belastingtarief
Chris	32,90%	24,35%
Louise	36,85%	28,60%
Anneleen	36,85%	31,25%
Adje	42,00%	37,20%
Johan	42,00%	38,60%

2p **5** Chris heeft het laagste marginale en het laagste gemiddelde belastingtarief. Betekent dit dat Chris het hoogste netto-inkomen heeft? Verklaar het antwoord.

2p **6** Stel dat alle vijf personen een reiskostenaftrek van € 500 hebben en dat deze aftrekpost zou worden afgeschaft. Hun marginale belastingtarief verandert niet. Is het financiële nadeel daarvan voor Louise groter dan, kleiner dan of gelijk aan dat van Anneleen? Verklaar het antwoord.

2p **7** De belastingpercentages bij Louise zijn gebaseerd op een belastbaar inkomen van € 30.000. Stel dat haar belastbaar inkomen € 1.000 hoger zou worden. Haar marginale belastingtarief verandert niet. Bereken hoeveel belasting Louise dan gaat betalen.

2p **8** In een toelichting op de gevraagde maatregel zegt de politieke partij dat het afschaffen van de reiskostenaftrek geen invloed zal hebben op de omvang van het totale inkomen. Toch zal volgens de partij de welvaart er door toenemen. Geef een verklaring voor die toename van de welvaart.

Opgave 3

uit een krant (december 2007):

Koper is duur, maar er is hoop

Koper is een metaal dat vooral wordt verwerkt in elektronica-producten. Op de wereldmarkt wordt de koperprijs uitgedrukt in dollars. De koperprijs op de wereldmarkt is in 2007 flink gestegen.

De wereld beschikt over grote reserves koper in de bodem. Een stijging van de koperprijs op de wereldmarkt heeft invloed op de omvang van de economisch winbare koperreserves in de wereld. Een stijging van de koperprijs kan ook leiden tot meer innovatie in de elektronica-sector.

De koperprijs in euro's wordt beïnvloed door de koers van de euro ten opzichte van de dollar. Die koers is in 2007 gestegen.

- 2p **9** Is de stijging van de koperprijs uitgedrukt in euro's groter of kleiner geweest dan de stijging van de koperprijs uitgedrukt in dollars? Verklaar het antwoord.
- 2p **10** Worden de economisch winbare reserves groter of kleiner door de stijging van de koperprijs? Verklaar het antwoord.
- 2p **11** Leg uit dat een stijging van de koperprijs kan leiden tot meer innovatie in de elektronica-sector.

Opgave 4

gelezen op een internetsite:

Op de fiets!

De wegen in en om onze steden slibben steeds verder dicht. Elke werkdag hebben vele duizenden Nederlanders problemen om hun werk te bereiken en dat aantal groeit snel. Sommigen pleiten voor de aanleg van meer wegen. Maar dat leidt volgens anderen alleen tot meer autoverkeer en tot meer opstoppingen. Ook snelheidsbeperkende maatregelen en een hogere benzineaccijns hebben weinig effect. De bezorgdheid over de gevolgen van de opstoppingen voor de bedrijven in en om onze steden neemt toe.

Stel je de volgende situatie voor:

In de krant lees je een artikel van een econoom over de verkeersopstoppingen rond onze steden. In dit artikel pleit de econoom voor belastingmaatregelen die het gebruik van de fiets in het woon-werkverkeer aantrekkelijker maken. Dit spreekt jou zo aan dat je besluit er in jouw klas een betoog over te houden.

Het betoog begint als volgt:

“Beste klasgenoten,

Ik wil een pleidooi houden om het gebruik van de fiets in het woon-werkverkeer aantrekkelijk te maken. Naast een voorbeeld van een belastingmaatregel, zal ik een niet-belastingmaatregel bespreken om dat te bereiken. Verder zal ik enkele positieve gevolgen toelichten van een toename van het gebruik van de fiets in het woon-werkverkeer.”

6p **12** Schrijf het vervolg van het betoog.

In het betoog moeten de volgende aspecten aan de orde komen:

- a een belastingmaatregel die het gebruik van de fiets in het woon-werkverkeer aantrekkelijk maakt;
- b het gevolg van minder verkeersopstoppingen in en om onze steden voor de internationale concurrentiepositie van het Nederlandse bedrijfsleven.

Daarnaast moet in het betoog naar eigen keuze één van de onderstaande aspecten aan de orde komen. Kies daarbij het aspect dat het best in het betoog past:

- 1 een voorbeeld van een positief extern effect van een toename van het gebruik van de fiets in het woon-werkverkeer;
- 2 een voorbeeld van een niet-belastingmaatregel waarmee de overheid het gebruik van de fiets in het woon-werkverkeer aantrekkelijk kan maken;
- 3 een manier waarop de overheid uitgaven om het gebruik van de fiets in het woon-werkverkeer te stimuleren, kan terugverdienen.

Aanwijzingen

- *De onderdelen van het betoog moeten logisch op elkaar aansluiten.*
- *Gebruik voor het vervolg van het betoog 120 woorden; een afwijking van 20 woorden is toegestaan.*

Opgave 5

Kosten zorgverlof vallen mee

In een land overweegt de regering werknemers de mogelijkheid te geven langdurig verlof te nemen om voor zieke familieleden te zorgen. Tijdens dat zorgverlof ontvangen werknemers 70% van het minimumloon. De regering schat dat de regeling € 1,36 miljard per jaar kost.

Volgens een onderzoeker kost de regeling echter 'slechts' € 50 miljoen per jaar. Hij verwacht dat 950.000 werknemers minstens één keer per jaar zorgverlof nemen. Hij berekent verder dat met het zorgverlof jaarlijks 6.000 volledige arbeidsjaren gemoeid zijn. De onderzoeker stelt verder dat zo'n regeling vooral voor vrouwen gunstige effecten heeft. Vrouwen nemen naast hun werk vaak de zorg op zich voor zieke familieleden. Voor deze vrouwen wordt het combineren van werk en zorgtaken met zo'n regeling een stuk eenvoudiger.

- 2p **13** Toon met een berekening aan dat de onderzoeker is uitgegaan van een minimumloon van bijna € 12.000 per arbeidsjaar.

Een volledig arbeidsjaar komt overeen met 1.650 arbeidsuren.

- 2p **14** Bereken hoeveel uur zorgverlof er gemiddeld volgens de onderzoeker per werknemer per jaar wordt opgenomen door werknemers die een beroep op zorgverlof doen.

- 2p **15** Zal het aantal personen dat volgens de onderzoeker gebruik maakt van de verlofregeling groter of kleiner dan 6.000 zijn? Verklaar het antwoord.

De onderzoeker verwacht dat door de verlofregeling de participatiegraad van vrouwen stijgt. Deze stijgende participatiegraad kan vervolgens leiden tot een daling van de premies voor sociale verzekeringen zoals de AOW (Algemene Ouderdomswet).

- 2p **16** Leg uit dat een stijgende participatiegraad kan leiden tot lagere premies voor de AOW.

Opgave 6

Nederland op wereldniveau?

In economische publicaties wordt veel gebruikgemaakt van tabellen en grafieken. In het informatieboekje staan vier statistieken over enkele economische ontwikkelingen in de wereld en in Nederland. De waarde van de wereldhandel wordt in deze statistieken berekend door de export van alle landen in de wereld bij elkaar op te tellen. Naar aanleiding van deze statistieken worden in deze opgave vier vragen gesteld.

De producten die mensen dagelijks kopen, komen uit veel landen. Sommige landen exporteren een groot deel van hun productie. In 2006 werd 40% van de wereldproductie geëxporteerd.

- 2p **17** Werd in 2007 meer of minder dan 40% van de wereldproductie geëxporteerd? Licht het antwoord toe.

Een econoom zegt: "De ontwikkeling van de investeringen door bedrijven in Nederland heeft grote invloed op de Nederlandse economie. Het gaat daarbij vooral om het volume van die investeringen."

In statistiek 2 is het bedrag van de investeringen bij 2007 niet ingevuld.

- 2p **18** Bereken dat bedrag met behulp van gegevens in statistiek 3.
- 2p **19** Was het volume van de investeringen door bedrijven in Nederland in 2005 hoger of lager dan in 2002? Licht het antwoord toe.

De ontwikkeling van de economie heeft invloed op het nominale en het reële inkomen. Uit statistiek 4 kan worden afgeleid dat het nominale inkomen in Nederland in 2006 en in 2007 is gestegen.

- 2p **20** Is het nominale inkomen in 2007 meer of minder gestegen dan in 2006? Licht het antwoord toe.

Informatieboekje bij opgave 6

statistiek 1

wereldhandel en wereldproductie

	eenheid	2002	2003	2004	2005	2006	2007
volume ¹⁾ van de wereldhandel	verandering in % ²⁾	3,7	6,4	10,8	7,4	9,0	9,0
volume van de wereldproductie	verandering in %	3,0	4,1	5,2	4,6	4,5	4,5
¹⁾ volume: heeft betrekking op de hoeveelheid ²⁾ verandering: ten opzichte van het voorafgaande jaar							

statistiek 2

bruto binnenlands product (bbp) en bestedingen in Nederland

	eenheid	2002	2003	2004	2005	2006	2007
bbp	miljarden euro's	465,2	476,2	488,6	500,0	520,4	541,0
export	miljarden euro's	298,5	301,4	328,1	353,3	387,9	415,0
investeringen door bedrijven	miljarden euro's	77,3	76,3	81,8	82,7	91,4	...
bestedingen door consumenten	miljarden euro's	233,0	236,5	239,2	244,0	243,7	250,5
overheidsbestedingen	miljarden euro's	124,5	130,3	132,1	134,7	146,4	150,8
import	miljarden euro's	268,1	268,3	292,6	314,7	349,0	373,3

statistiek 3

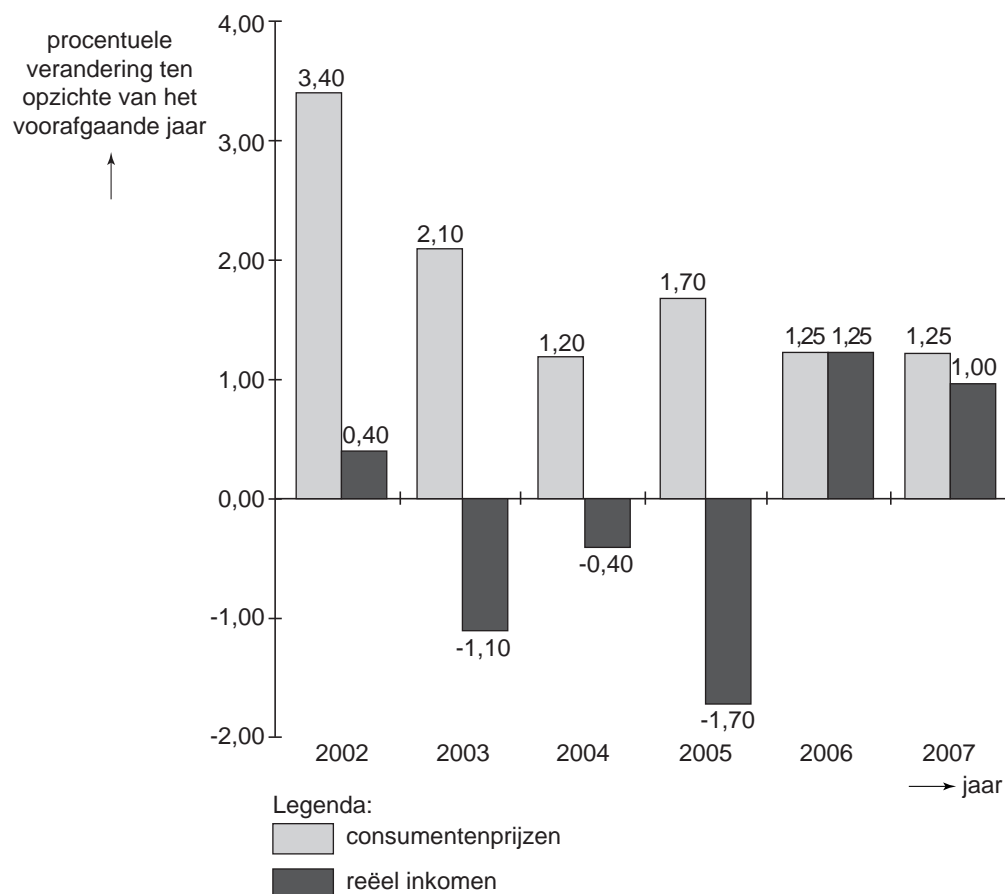
investerings door bedrijven in Nederland

	eenheid	2002	2003	2004	2005	2006	2007
prijsniveau	verandering in % ¹⁾	5,5	3,5	3,8	0,8	2,3	2,1
volume ²⁾	verandering in %	-7,2	-4,6	3,3	0,3	8,0	5,0
waarde	index: 2002 = 100	100	99	106	107	118	127

¹⁾ verandering: ten opzichte van het voorafgaande jaar
²⁾ volume: heeft betrekking op de hoeveelheid

statistiek 4

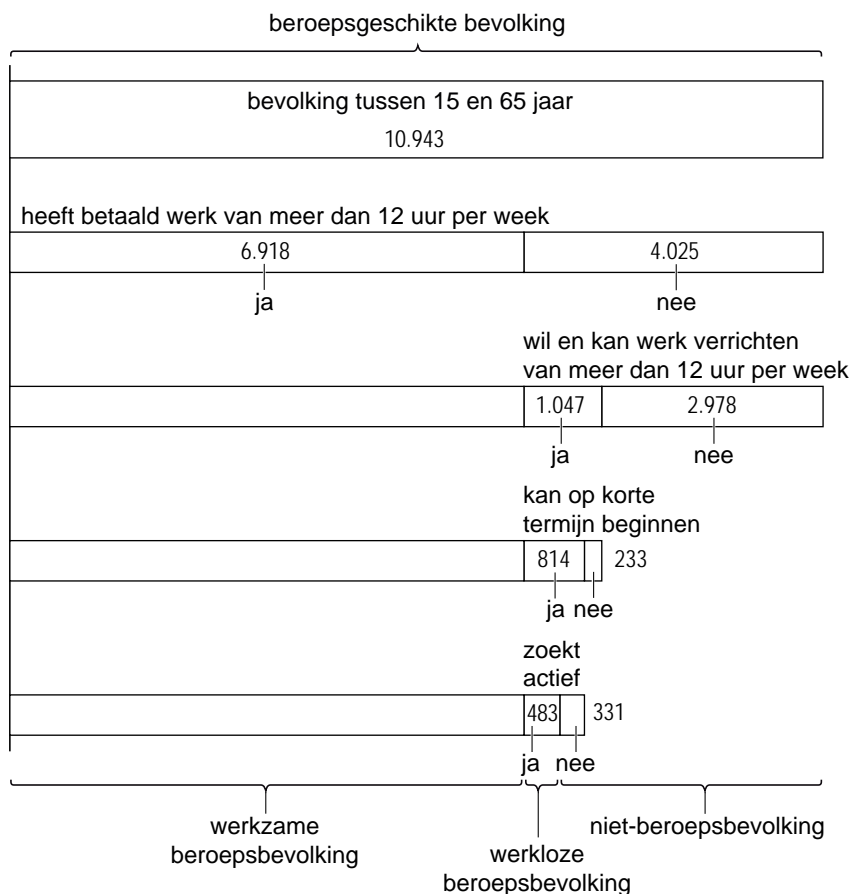
consumentenprijzen en reëel inkomen in Nederland



Opgave 7

Metten is weten

Het Centraal Bureau voor de Statistiek (CBS) publiceert maandelijks een schema van de samenstelling van de beroepsgeschikte bevolking. Hieronder staat zo'n schema. De aantallen betreffen duizenden personen. Afgelezen kan worden dat in de desbetreffende maand 483.000 personen werkloos zijn.



2p **21** Bereken het aantal personen dat hoort bij de categorie 'niet-beroepsbevolking'.

Personen tussen de 15 en 65 jaar die een voltijdstudie volgen (studenten en scholieren), worden tot de categorie 'niet-beroepsbevolking' gerekend.

2p **22** Beschrijf een andere groep personen tussen de 15 en 65 jaar die tot de categorie 'niet-beroepsbevolking' wordt gerekend.

2p **23** Noem de vier criteria waaraan iemand uit de beroepsgeschikte bevolking volgens het CBS moet voldoen om tot de werkloze beroepsbevolking te worden gerekend.

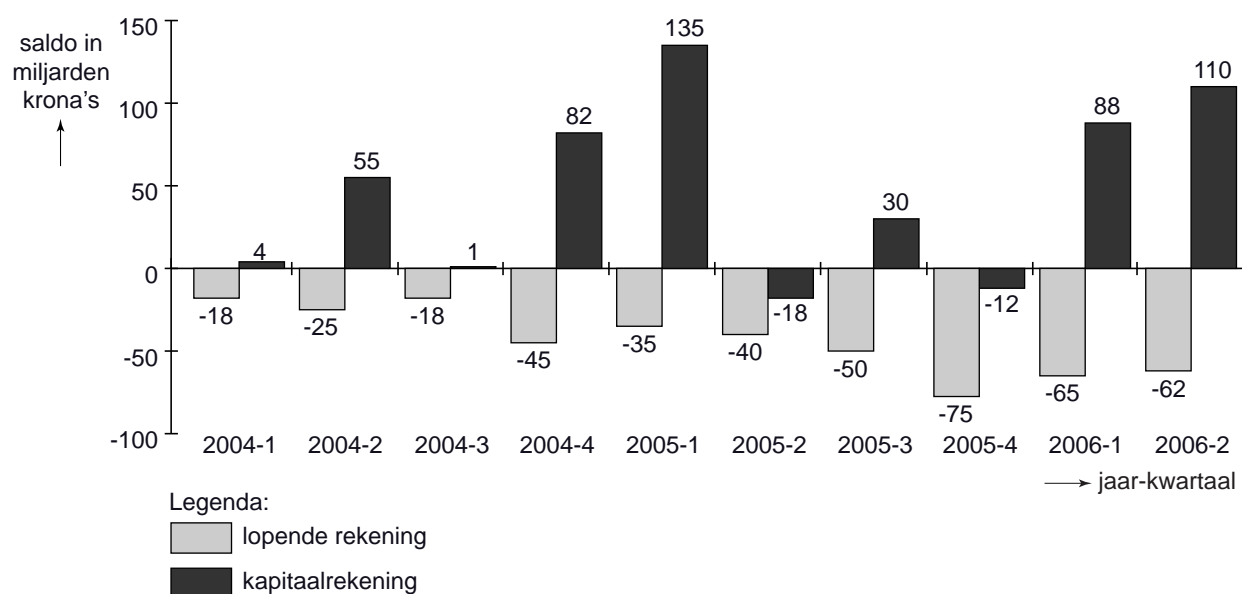
2p **24** Bereken met behulp van het schema hoeveel procent van de beroepsbevolking werkloos is.

Opgave 8

Oververhit IJsland koelt af

Buitenlandse investeringen hebben een grote invloed op de economie van IJsland. Zo veroorzaakte de bouw van een aluminiumsmelterij door een Amerikaans bedrijf in 2004 een stijging van de wisselkoers van de IJslandse munt, de krona. In de periode 2004-2006 hebben buitenlandse investeringen zelfs tot een periode van hoogconjunctuur in IJsland geleid. Ook de consumptieve bestedingen stegen sterk in die periode. De IJslandse economie dreigde oververhit te raken. Terwijl de export van IJsland in de genoemde periode gelijk bleef, ontstond er een tekort op de lopende rekening van de betalingsbalans van IJsland.

betalingsbalans van IJsland, per kwartaal



Het saldo op de betalingsbalans van IJsland over de eerste helft van 2004 bedroeg +16 miljard krona.

- 2p **25** Is het saldo op de betalingsbalans van IJsland over de tweede helft van 2004 ten opzichte van de eerste helft van 2004 verbeterd of verslechterd? Licht het antwoord toe met een berekening.
- 2p **26** Leg uit hoe de oververhitting van de IJslandse economie heeft geleid tot een tekort op de lopende rekening van de betalingsbalans van IJsland.

Eind 2005 begon de wisselkoers van de krona te dalen. Om dat tegen te gaan verhoogde de IJslandse centrale bank begin 2006 de rente. Een woordvoerder van de centrale bank stelde: "Ons doel is de inflatie te beperken. Daarom moet de koers van de krona stijgen, desnoods verhogen wij de rente tot 16%."

- 2p **27** Leg uit hoe een koersstijging van de krona de inflatie in IJsland kan beperken.

In de eerste helft van 2006 is er sprake is van een toenemend overschot op de kapitaalrekening van IJsland.

- 2p **28** Leg uit hoe het rentebeleid van de IJslandse centrale bank kon leiden tot een toenemend overschot op de kapitaalrekening van IJsland.