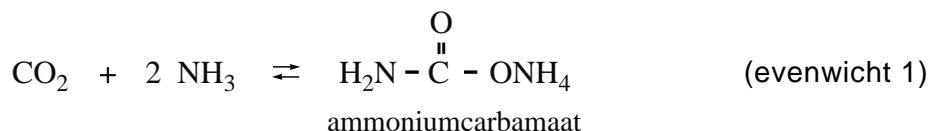


## Ureum

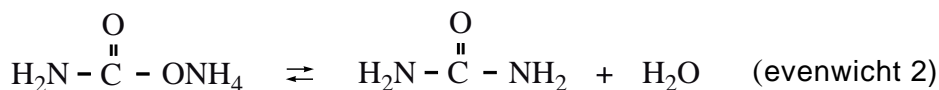
Ureum,  $\text{H}_2\text{N}-\overset{\text{O}}{\parallel}{\text{C}}-\text{NH}_2$ , en ammoniumnitraat zijn beide stikstofmeststoffen. Ureum is minder gevaarlijk dan het explosieve ammoniumnitraat.

- 3p 1 Is het massapercentage N in ureum hoger dan, of gelijk aan, of lager dan het massapercentage N in ammoniumnitraat? Geef een verklaring voor je antwoord.

In de industrie wordt ureum gemaakt uit de grondstoffen koolstofdioxide en ammoniak. De synthese verloopt in twee reactiestappen. In de eerste stap ontstaat, in een evenwichtsreactie, de stof ammoniumcarbamaat:



In de tweede stap wordt het ammoniumcarbamaat omgezet tot ureum en water. Ook dit is een evenwichtsreactie:



Beide stappen verlopen in één reactievat. De omstandigheden in het reactievat zijn zodanig dat ammoniumcarbamaat en ureum vloeibaar zijn.

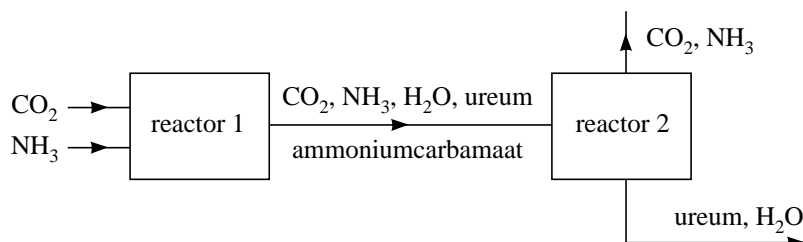
De reactie naar rechts van evenwicht 1 is exotherm.

De reactie naar rechts van evenwicht 2 is endotherm.

In een bepaald type ureumfabriek worden koolstofdioxide en ammoniak in de molverhouding  $\text{CO}_2 : \text{NH}_3 = 1,00 : 2,95$  in de reactor geleid. Onder de omstandigheden die in de reactor heersen, wordt 60% van het koolstofdioxide omgezet.

- 2p 2 Bereken de molverhouding  $\text{CO}_2 : \text{NH}_3$  waarin deze stoffen de reactor verlaten.

Hieronder is een deel van het blokschema weergegeven van deze ureumsynthese. Dit blokschema is ook afgebeeld op de uitwerkbijlage die bij deze opgave hoort.



In reactor 1 vinden de beide hiervoor vermelde evenwichtsreacties plaats (evenwicht 1 en evenwicht 2). Vanwege de optredende evenwichten komt uit reactor 1 een mengsel van koolstofdioxide, ammoniak, water, ureum en ammoniumcarbamaat. De omstandigheden in reactor 2 zijn zodanig dat het ammoniumcarbamaat hierin wordt omgezet tot ammoniak en koolstofdioxide: evenwicht 1 loopt af naar links. Doordat de omstandigheden in reactor 2 verschillen van de omstandigheden in reactor 1, wordt ook de ligging van evenwicht 2 beïnvloed. De reacties van evenwicht 2 verlopen echter veel langzamer dan de reacties van evenwicht 1, daarom mag worden aangenomen dat de omzetting van ammoniumcarbamaat tot koolstofdioxide en ammoniak de enige reactie is die in reactor 2 plaatsvindt.

- 4p **3** Hoe moeten de omstandigheden in reactor 2 zijn om te bewerkstelligen dat hierin het ammoniumcarbamaat wordt omgezet tot koolstofdioxide en ammoniak? Bespreek twee factoren. Geef een verklaring voor je antwoord.

Uit het mengsel dat in reactor 2 ontstaat, zijn het koolstofdioxide en de ammoniak gemakkelijk te scheiden van het ureum en het water. Het koolstofdioxide en de ammoniak wil men terugvoeren naar reactor 1. Om technische redenen is het echter noodzakelijk om deze gassen eerst te scheiden en ze vervolgens afzonderlijk terug te voeren naar reactor 1. Om het koolstofdioxide en de ammoniak van elkaar te scheiden, leidt men deze gassen in een reactor, reactor 3. In deze reactor wordt tevens een oplossing van zwavelzuur geleid. De ammoniak reageert in deze oplossing, het koolstofdioxide niet.

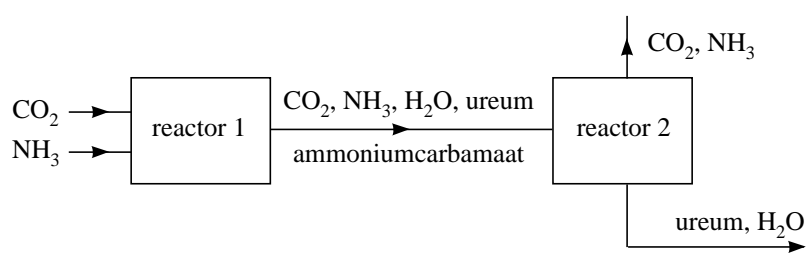
De oplossing die in reactor 3 ontstaat, wordt naar een volgende reactor, reactor 4, geleid. In reactor 4 wordt tevens een oplossing van een stof Y geleid. Bij de reactie die in reactor 4 optreedt, komt de ammoniak weer vrij.

- 1p **4** Geef de formule van een stof Y die, in opgeloste vorm, kan worden gebruikt in reactor 4.

- 3p **5** Maak het blokschema af dat op de uitwerkbijlage bij deze opgave is gegeven.
- Gebruik daarvoor:
    - een blok voor reactor 3;
    - een blok voor reactor 4;
    - lijnen met pijlen voor de stofstromen die reactor 3 en reactor 4 ingaan en verlaten.
  - Zet bij de zelfgetekende stofstromen de formules van de stoffen of soorten deeltjes die bij die stofstromen horen.

uitwerkbijlage

5



## Wat is er mis aan spinazie met vis?

Onderstaand tekstfragment is ontleend aan de website van het Voedingscentrum. [www.voedingscentrum.nl](http://www.voedingscentrum.nl)

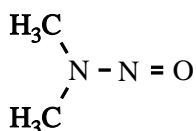
### Tekstfragment

#### Nitraat en nitriet

Nitraat is een stof die van nature in drinkwater en groente voorkomt. Het is nauwelijks schadelijk voor mensen. Door het bewaren, bereiden of het eten van groente wordt nitraat gedeeltelijk omgezet in nitriet. Nitriet kan de beschikbaarheid van zuurstof in het bloed verminderen. Het advies is volop groente te eten, maar niet vaker dan twee keer per week nitraatrijke groenten. Ook moet nitraatrijke groente, zoals spinazie, niet samen met vis, schaal- of schelpdieren worden gegeten. Dit voorkomt de vorming van mogelijk mutagene nitrosamines in het lichaam.

- 2p **6** Wat voor soort deeltje is nodig voor de omzetting van nitraat tot nitriet? Maak een keuze uit: base, oxidator, reductor en zuur. Geef een verklaring voor je antwoord.

Nitrosamines worden gekenmerkt door de aanwezigheid van de groep  $N = O$  in de moleculen. Een voorbeeld van een nitrosamine is N-nitrosodimethylamine:



N-nitrosodimethylamine

Moleculen N-nitrosodimethylamine kunnen ontstaan uit moleculen dimethylamine en zogenoemde nitrosylionen:  $\text{NO}^+$ . Behalve moleculen N-nitrosodimethylamine ontstaat één andere soort deeltjes. Dimethylamine is een stof die in vis en schaal- en schelpdieren voorkomt.

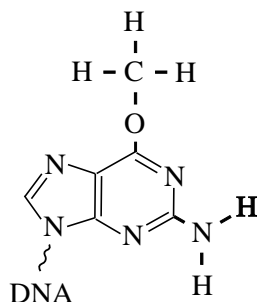
- 2p **7** Geef de vergelijking van de reactie tussen moleculen dimethylamine en nitrosylionen. Gebruik structuurformules voor de organische stoffen.

Nitrosylionen ontstaan wanneer nitriet in zuur milieu, bijvoorbeeld in de maag, terecht komt. Behalve  $\text{NO}^+$  ontstaat één andere stof.

- 3p **8** Geef de reactievergelijking voor de vorming van  $\text{NO}^+$  uit nitriet in zuur milieu.

Door nitrosamines kunnen veranderingen (mutaties) ontstaan in het DNA van organismen. Zo kan N-nitrosodimethylamine met een guanine-eenheid in een DNA-molecuul reageren. Aan het zuurstofatoom van de guanine-eenheid wordt dan een methylgroep gebonden.

Zo'n gemethyleerde guanine-eenheid heeft de volgende structuurformule:

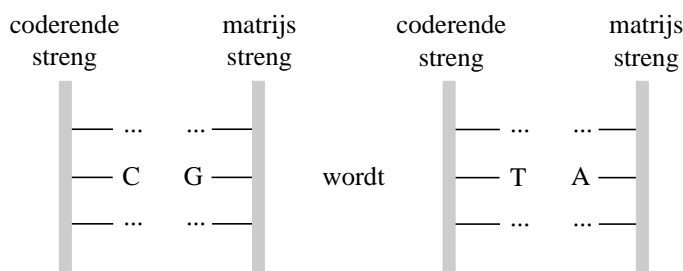


Op de uitwerkbijlage die bij deze opgave hoort, is deze formule ook afgebeeld. In DNA zijn guanine-eenheden in de ene streng via waterstofbruggen gekoppeld aan cytosine-eenheden in de andere streng. Zie Binas-tabel 70B.

In de cel wordt het DNA regelmatig vernieuwd. Daarbij gaat de dubbele helix open. Aan elk van beide strengen wordt dan een nieuwe complementaire keten gevormd. Wanneer in de matrijsstreng van het oorspronkelijke DNA een gemethyleerde guanine-eenheid voorkomt, wordt daartegenover in de nieuwe complementaire keten (de coderende streng) geen cytosine-eenheid ingebouwd, maar een thymine-eenheid. Bij de volgende vernieuwing van dit DNA wordt tegenover de thymine-eenheid een adenine-eenheid in de matrijsstreng ingebouwd.

- 3p **9** Geef op de uitwerkbijlage bij deze opgave weer hoe een thymine-eenheid is gekoppeld met een gemethyleerde guanine-eenheid. Geef hierin de waterstofbruggen weer met stippelijntjes (· · ·).

Deze verandering (mutatie) van een C – G basenpaar naar een T – A basenpaar kan als volgt schematisch worden weergegeven:



Zo'n verandering kan ingrijpende gevolgen hebben voor de eiwitsynthese. De hierboven beschreven mutatie zou zich bijvoorbeeld kunnen bevinden op een plaats in een gen waar de genetische informatie voor het aminozuur glutamine (Gln) in een bepaald enzym had moeten zitten. Dan wordt in het desbetreffende enzym geen Gln ingebouwd, maar gebeurt er iets totaal anders. Er zal dan een eiwit ontstaan dat de beoogde enzymwerking niet bezit.

- 4p **10** Leg, uitgaande van één van de codons van Gln, uit wat in het hierboven beschreven geval dan gebeurt. Gebruik gegevens uit deze opgave en uit Binas-tabel 70.

Maar er is ook goed nieuws. Alle organismen, van bacteriën tot zoogdieren, bezitten een enzym dat ervoor zorgt dat beschadigingen aan het DNA zoals de methylering van guanine-eenheden, worden gerepareerd. Dat is het enzym AlkylGuanine-DNA alkylTransferase. De aminozuurvolgorde in dit reparatie-enzym verschilt voor verschillende soorten organismen. Maar in het reparatie-enzym van alle onderzochte organismen zit op plaats 128 een arginine-eenheid, op plaats 137 een asparagine-eenheid en komt op de plaatsen 144 tot en met 147 de reeks ~ Pro – Cys – His – Arg ~ voor. Op deze combinatie van aminozuureenheden berust de werking van het reparatie-enzym.

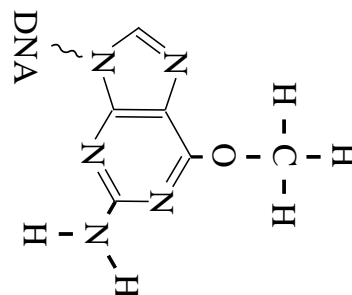
3p **11** Geef het gedeelte ~ Pro – Cys – His – Arg ~ in structuurformule weer.

Bij de werking van het reparatie-enzym zorgen de aminozuren Arg-128 en Asn-137 ervoor dat het enzym aan het beschadigde DNA wordt gebonden. Het Cys-145 voert daarna de reparatie van de guanine-eenheid uit. De S – H groep van de cysteïne-eenheid wordt daarbij omgezet tot een S – CH<sub>3</sub> groep.

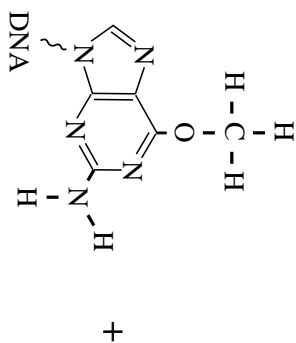
2p **12** Geef op de uitwerkbijlage bij deze opgave deze reparatie van een gemethyleerde guanine-eenheid in een reactievergelijking met structuurformules weer. Noteer daarin het reparatie-enzym met de actieve cysteïne-eenheid als Enz – Cys – S – H.

uitwerkbijlage

9



12



+

↓

## Sulfaat in afvalwater

In rioolwater en industrieel afvalwater komt sulfaat ( $\text{SO}_4^{2-}$ ) voor. Onder anaërobe (zuurstofloze) omstandigheden kunnen bacteriën sulfaat omzetten tot het waterstofsulfide-ion ( $\text{HS}^-$ ).  $\text{HS}^-$  is een zogenoemd amfolyt.

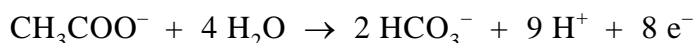
- 2p **13** Leg uit of een oplossing van natriumwaterstofsulfide ( $\text{NaHS}$ ) in water zuur of basisch is. Vermeld in je uitleg getalwaarden uit Binas waarop je je conclusie baseert.

Bij lage pH-waarden zal in een oplossing waarin  $\text{HS}^-$  voorkomt  $\text{H}_2\text{S}$  ontstaan. Dit is een gas dat onaangenaam ruikt (rotte eieren) en bovendien giftig is. Het ontstaan van  $\text{H}_2\text{S}$  kan worden tegengegaan door de pH te verhogen van een oplossing waarin  $\text{HS}^-$  voorkomt. In de industrie wordt dit gedaan door kalkmelk aan afvalwater toe te voegen.

Kalkmelk kan men bereiden door een overmaat calciumoxide in water te brengen. Per liter water wordt dan 50 gram calciumoxide toegevoegd. Er zal dan een suspensie van calciumhydroxide ontstaan met een pH van 12,32 (298 K).

- 5p **14** Bereken hoeveel gram calciumhydroxide per liter in een dergelijke suspensie in vaste vorm aanwezig is. Je mag aannemen dat al het calciumoxide met water heeft gereageerd.

De door bacteriën uitgevoerde omzetting van  $\text{SO}_4^{2-}$  tot  $\text{HS}^-$  is een redoxreactie. Sulfaat reageert hierbij als oxidator. De reductor is in veel gevallen acetaat (ethanoaat). De vergelijking van de halfreactie van acetaat kan als volgt worden weergegeven:



- 3p **15** Geef de vergelijking van de halfreactie van sulfaat. In deze vergelijking komen behalve  $\text{SO}_4^{2-}$  en  $\text{HS}^-$  onder andere ook  $\text{H}^+$  en  $\text{H}_2\text{O}$  voor.
- 2p **16** Leid met behulp van de vergelijkingen van beide halfreacties de totale reactievergelijking af voor deze bacteriële omzetting van  $\text{SO}_4^{2-}$  tot  $\text{HS}^-$ .



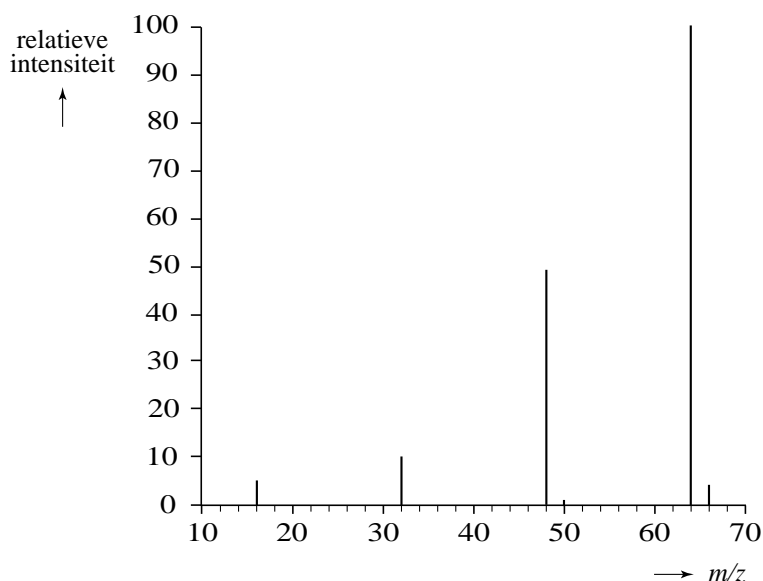
Van de atoomsoort zwavel komen in de natuur meerdere stabiele isotopen voor. In onderstaande tabel staan gegevens van de twee meest voorkomende zwavelisotopen. In het vervolg van deze opgave mogen andere zwavelisotopen buiten beschouwing worden gelaten.

	$^{32}\text{S}$	$^{34}\text{S}$
atoommassa (u)	31,97207	33,96787
voorkomen in de natuur (%)	95,02	4,21

Als gevolg van het voorkomen van deze zwavelisotopen bestaan er dus sulfaationen met  $^{32}\text{S}$  en met  $^{34}\text{S}$ . Uit onderzoek is gebleken dat bij de bacteriële omzetting van  $\text{SO}_4^{2-}$  tot  $\text{HS}^-$  zogenoemde isotoopfractionering optreedt. Bacteriën blijken van één van de twee isotopen meer te gebruiken dan van de andere. Dit betekent dat wanneer aan bacteriën een sulfaatoplossing wordt aangeboden waarin  $\text{SO}_4^{2-}$  met een bepaalde  $^{34}\text{S}/^{32}\text{S}$  verhouding voorkomt, deze isotoopverhouding in het niet omgezette  $\text{SO}_4^{2-}$  na verloop van tijd zal zijn veranderd. Bovendien is dan ook de  $^{34}\text{S}/^{32}\text{S}$  verhouding in het ontstane  $\text{HS}^-$  anders dan de oorspronkelijke verhouding in het  $\text{SO}_4^{2-}$ .

Bij een experiment om deze isotoopfractionering te onderzoeken, werd een  $\text{Na}_2\text{SO}_4$  oplossing aan een bacteriekweek aangeboden. Op verschillende tijdstippen werd een monster van de bacteriekweek genomen. Het eerste monster werd direct na toevoeging van de  $\text{Na}_2\text{SO}_4$  oplossing genomen ( $t = 0$ ). Het tweede monster werd enige tijd later genomen ( $t = 1$ ). Aan de monsters werd een  $\text{BaCl}_2$  oplossing toegevoegd, waardoor al het aanwezige  $\text{SO}_4^{2-}$  als  $\text{BaSO}_4$  werd neergeslagen. Het ontstane mengsel werd vervolgens gefiltreerd en het  $\text{BaSO}_4$  in het residu werd in een aantal stappen omgezet tot gasvormig  $\text{SO}_2$ . Het ontstane gas werd onderzocht in een massaspectrometer. Hieronder is het massaspectrum gegeven van het gas dat ontstond na de behandeling van het eerste monster ( $t = 0$ ).

### massaspectrum



De  $^{34}\text{S}/^{32}\text{S}$  verhouding werd afgeleid uit de verhouding van de hoogtes van de pieken bij  $m/z = 66$  en  $m/z = 64$ . De  $^{34}\text{S}/^{32}\text{S}$  verhouding is echter niet gelijk aan de verhouding van de hoogte van de pieken bij  $m/z = 66$  en  $m/z = 64$ .

Dat komt omdat de piek bij  $m/z = 66$  niet alleen wordt veroorzaakt door deeltjes waarin  $^{34}\text{S}$  voorkomt, maar ook door deeltjes waarin deze isotoop niet voorkomt. De verhouding van de piekhoogtes moet hiervoor worden gecorrigeerd.

- 2p **17** Geef de isotopensamenstelling van een deeltje dat geen  $^{34}\text{S}$  bevat, maar dat in het massaspectrum van het ontstane gas wel bijdraagt aan de hoogte van de piek bij  $m/z = 66$ . Neem aan dat het onderzochte gas uitsluitend uit  $\text{SO}_2$  bestond.

De verhouding  $\frac{\text{piekhoogte bij } m/z = 66}{\text{piekhoogte bij } m/z = 64}$  in de onderzochte monsters is in

onderstaande tabel weergegeven. In deze tabel is de correctie voor de aanwezigheid van andere isotopen dan  $^{34}\text{S}$  reeds toegepast.

	$t = 0$	$t = 1$
$\frac{\text{piekhoogte bij } m/z = 66}{\text{piekhoogte bij } m/z = 64}$	0,0443	0,0452

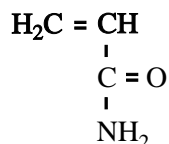
- 2p **18** Leg op grond van deze resultaten uit wat bacteriën meer omzetten:  $^{32}\text{SO}_4^{2-}$  of  $^{34}\text{SO}_4^{2-}$ .

In bovengenoemd experiment is de verandering van de  $^{34}\text{S}/^{32}\text{S}$  verhouding bepaald door het  $\text{SO}_4^{2-}$  te analyseren na een neerslagreactie. De verandering van de  $^{34}\text{S}/^{32}\text{S}$  verhouding kun je ook achterhalen door het  $\text{HS}^-$ , dat bij de bacteriële omzetting is ontstaan, te onderzoeken. Dit gaat echter niet eenvoudig met een neerslagreactie, omdat de meeste waterstofzouten dus ook de zouten met  $\text{HS}^-$  goed oplosbaar zijn. Om toch het  $\text{HS}^-$  in een bacteriekweek via een neerslagreactie en vervolgens met massaspectrometrie van  $\text{SO}_2$  te onderzoeken, moeten enkele bewerkingen worden uitgevoerd.

- 3p **19** Beschrijf een methode om, uitgaande van het  $\text{HS}^-$  in de bacteriekweek, een vast zout te verkrijgen waarmee in een vervolgonderzoek de  $^{34}\text{S}/^{32}\text{S}$  verhouding kan worden bepaald. Vermeld in je beschrijving ook de namen van de stoffen en/of oplossingen die moeten worden gebruikt.

## Acrylamide

Acrylamide heeft de volgende structuurformule:

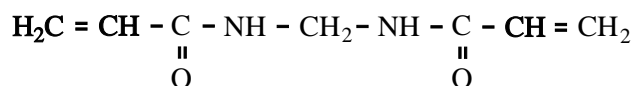


Acrylamide kan gemakkelijk polymeriseren. Door additiepolymerisatie ontstaat dan polyacrylamide. Polyacrylamide wordt onder andere als superabsorberend materiaal gebruikt. Er wordt beweerd dat polyacrylamide tot honderd maal zijn eigen massa aan water kan opnemen.

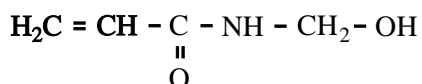
- 3p **20** Bereken hoeveel watermoleculen per acrylamide-eenheid zijn gebonden wanneer polyacrylamide honderd maal zijn eigen massa aan water heeft opgenomen. Geef je antwoord in twee significante cijfers.

Polyacrylamide is een ketenpolymeer. Maar wanneer acrylamide polymeriseert in aanwezigheid van de stof N,N-methyleen-bisacrylamide ontstaat een netwerkpolymeer.

- 2p **21** Geef een gedeelte van een molecuul polyacrylamide in structuurformule weer. Dit gedeelte moet komen uit het midden van het molecuul en bestaan uit drie acrylamide-eenheden.
- 2p **22** Leg uit dat een netwerkpolymeer ontstaat wanneer polymerisatie optreedt in een mengsel van acrylamide en N,N-methyleen-bisacrylamide. De structuurformule van N,N-methyleen-bisacrylamide is als volgt:



Netwerkpolymeren van acrylamide en N,N-methyleen-bisacrylamide worden sinds de jaren vijftig van de vorige eeuw veel in de bouw toegepast als voegmiddel in metselwerk. Al snel na de introductie van acrylamide ontdekte men dat deze stof schadelijk kan zijn voor het zenuwstelsel. Dit was de reden waarom men ertoe overging om acrylamide te vervangen door het minder schadelijke N-methylolacrylamide. De structuurformule van N-methylolacrylamide is als volgt:



N-methylolacrylamide kan worden verkregen door reactie van acrylamide met een stof X. Bij deze reactie is N-methylolacrylamide het enige reactieproduct.

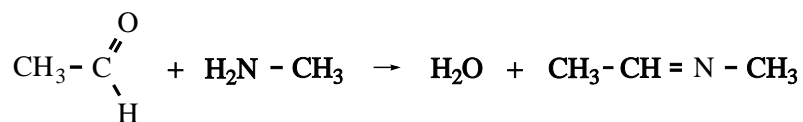
- 2p **23** Geef de structuurformule van de bedoelde stof X.

Tijdens de bouw van een spoorwegtunnel in Zweden kreeg men last van water dat door spleten in de tunnelwand lekte. Om deze spleten te dichtten, injecteerde men ze met een mengsel van N-methylolacrylamide en N,N-methyleen-bisacrylamide en liet dat polymeriseren. Het lekken hield op, maar de tunnelarbeiders klaagden over 'verdovende prikkelingen in armen en benen'. Deze verschijnselen kwamen overeen met wat mag worden verwacht bij een acrylamide-vergiftiging.

Het mengsel van N-methylolacrylamide en N,N-methyleen-bisacrylamide werd door een Franse fabriek geleverd in vaten. Volgens de opgave van de fabrikant bevatte dit mengsel slechts een gering percentage acrylamide. Toen men echter de inhoud van de vaten in Zweden onderzocht, bleek dat het gehalte aan acrylamide in het mengsel aanzienlijk hoger was dan door de fabrikant was opgegeven.

- 1p **24** Geef een mogelijke chemische verklaring voor het feit dat het gehalte acrylamide hoger was dan door de fabriek was opgegeven. Neem aan dat zowel de Fransen als de Zweden het acrylamide-gehalte juist hebben bepaald en dat bij het vervoer van Frankrijk naar Zweden de vaten dicht zijn gebleven.
- 1p **25** Wat moet je onderzoeken aan het mengsel van N-methylolacrylamide en N,N-methyleen-bisacrylamide om je veronderstelling te toetsen?

Bij onderzoek bleek inderdaad dat de tunnelarbeiders te hoge gehalten aan acrylamide in hun bloed hadden. Ook werd een controlegroep van mensen onderzocht die niet was blootgesteld aan het mengsel van N-methylolacrylamide en N,N-methyleen-bisacrylamide. Tot veler verrassing bleek dat de mensen uit de controlegroep ook relatief hoge gehalten aan acrylamide in hun bloed hadden. Nader onderzoek toonde aan dat acrylamide voorkomt in veel zetmeelhoudende producten die gebakken, gegrild of gefrituurd waren, zoals patates frites, chips, koekjes en pepernoten. De grondstoffen voor deze voedingsmiddelen bevatten geen acrylamide. Het wordt naar alle waarschijnlijkheid gevormd in de zogenoemde Maillardreactie, een reactie tussen suikers en aminozuren die bij bakken, grillen en frituren zorgt voor onder andere de bruine kleur. De Maillardreactie verloopt in een aantal stappen. In de eerste stap reageert de aldehydegroep van een suikermolecuul met een NH<sub>2</sub> groep. Bij deze reactie ontstaan een zogenoemd imine en water. Een voorbeeld van de vorming van een imine is de reactie tussen ethanal en methaanamine:



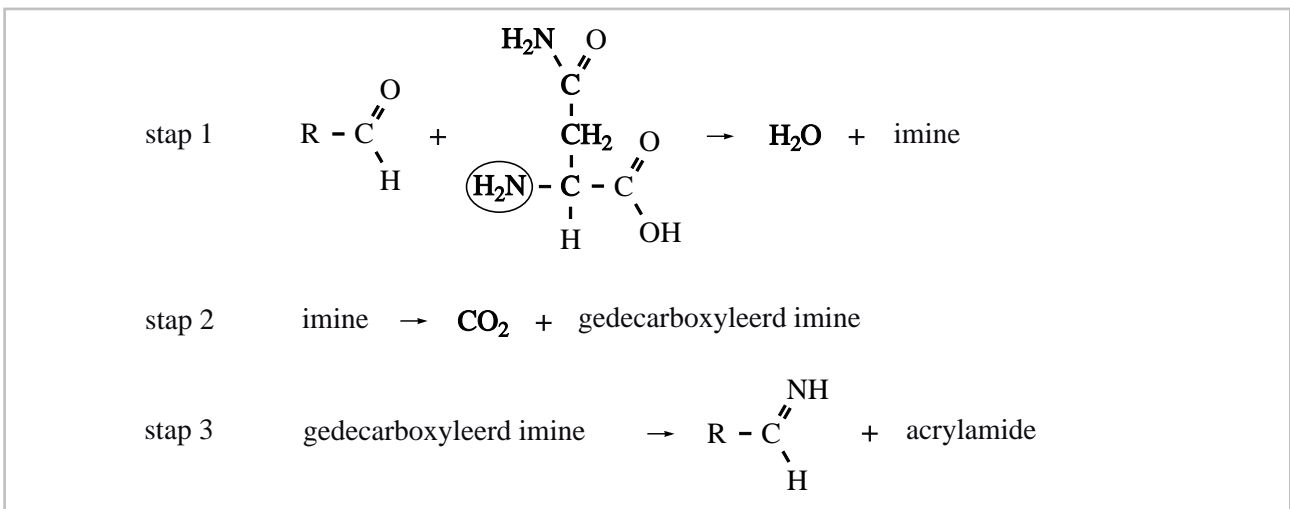
Men veronderstelt dat in de Maillardreactie waarbij acrylamide ontstaat, glucose reageert met het aminozuur asparagine. Glucosemoleculen komen behalve in de ringstructuur ook voor in een open ketenstructuur met een aldehydegroep.

Voor de vorming van acrylamide uit glucose en asparagine heeft men een aantal mechanismen bedacht. Eén van die mechanismen is hieronder weergegeven.

Voor het glucosemolecuul is hierin de notatie  $R - \overset{\text{O}}{\parallel}{\text{C}} - \text{H}$  gebruikt.

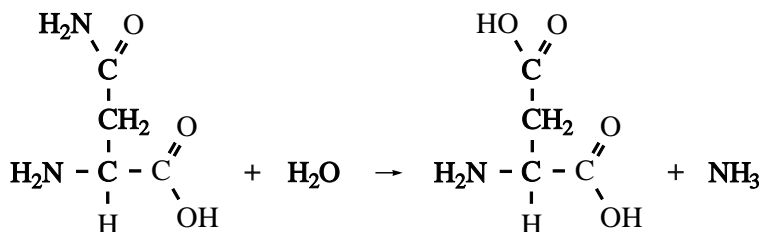
Omdat een asparaginemolecuul twee  $\text{NH}_2$  groepen heeft, kan zo'n molecuul op twee manieren met een glucosemolecuul reageren. Alleen de reactie van een glucosemolecuul met de omcirkelde  $\text{NH}_2$  groep leidt tot de vorming van een acrylamidemolecuul.

**reactiemechanisme**



- 3p **26** Geef de structuurformules van het imine en van het 'gedecarboxyleerde imine' die in respectievelijk stap 1 en stap 2 van de vorming van acrylamide worden gevormd. Gebruik voor de restgroep van het glucosemolecuul de notatie R. Noteer je antwoord als volgt:  
 imine: ...  
 gedecarboxyleerd imine: ...

Om na te gaan of inderdaad asparagine de bron is van het ontstaan van acrylamide heeft men een onderzoek uitgevoerd waarbij gebruik is gemaakt van het enzym asparaginase. Dit enzym katalyseert de volgende reactie:



Dit onderzoek is uitgevoerd met behulp van aardappelpuree die wordt gegrild bij een temperatuur die hoog genoeg is om de Maillardreactie te laten optreden.

- 2p **27** Beschrijf globaal hoe je zo'n onderzoek zou kunnen uitvoeren.