

## Formuleblad

**Te gebruiken formules voor de beantwoording van de vragen 13, 23, 26 en 27.**

- 13** □ Gebruikte symbolen:

E = eindwaarde

T = een termijnbedrag uit een reeks gelijke termijnbedragen die met gelijke tussenperioden vervallen

p = rentepercentage

n = aantal perioden/termijnen

$$i = \frac{p}{100}$$

$$E_n = T \times \frac{(1 + i)^n - 1}{i}$$

- 23** □ rendement op een aandeel =  $\frac{\text{dividend} + \text{koerswinst van de periode}}{\text{koerswaarde begin periode}} \Delta 100\%$

- 26** □ solvabiliteitspercentage =  $\frac{\text{eigen vermogen}}{\text{totaal vermogen}} \Delta 100\%$

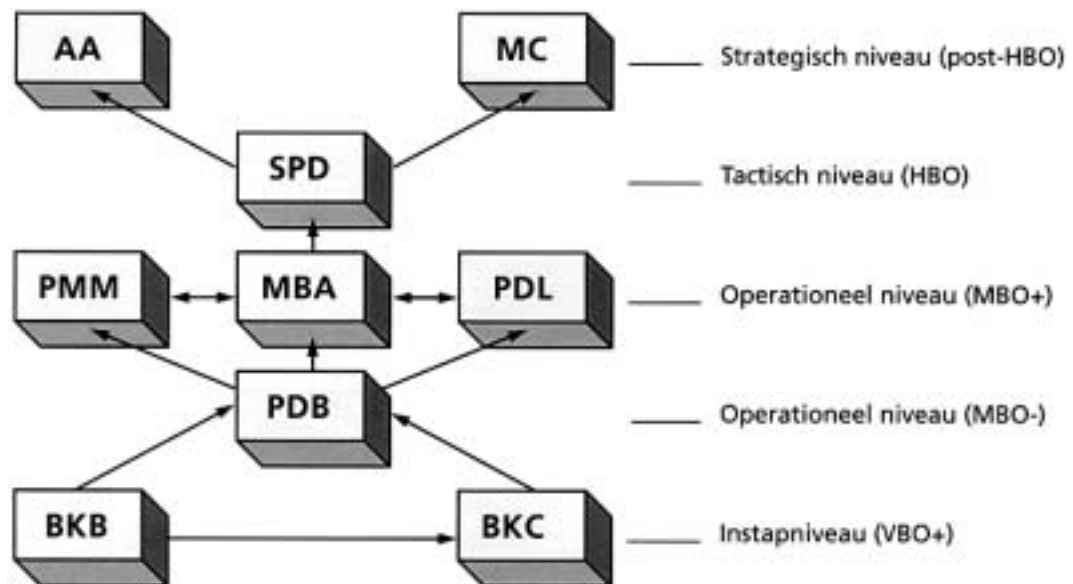
- 27** □ REV =  $\frac{\text{nettowinst}}{\text{gemiddeld geïnvesteerd eigen vermogen}} \Delta 100\%$

## Overzicht van opleidingen van Oput B.V. in het boekjaar 2000/2001

### Opleidingen met perspectief

De vraag naar financieel-administratieve functionarissen van diverse niveaus blijft stijgen. In kranten en vakbladen nemen de vacatures voor bijvoorbeeld administratieve medewerkers, boekhouders, administrateurs, controllers, salarisadministrateurs, assistent-accountants en financiële managers altijd een aanzienlijk deel van de advertentieruimte in beslag. Ook de vacaturebanken op internetsites laten zien hoeveel vraag er is naar mensen met een opleiding zoals u wilt gaan volgen.

Alle examengerichte opleidingen van Oput B.V. worden afgerond met landelijk erkende vakexamens die zowel in het bedrijfsleven als bij de overheid hoog aangeschreven staan. We bieden u een uitgebreid assortiment financieel-administratieve opleidingen, die veelal perfect op elkaar aansluiten. Het aanbod van Oput B.V. omvat opleidingen van basiskennis boekhouden tot accountant-administratieconsulent of management-controller.



(zie voor de afkortingen informatiebron 3)

## Gegevens van de vestiging Utrecht van Carière B.V. ten behoeve van de resultatenrekening 2001/2002 (voor invoering van maatregelen *a*, *b* en *c*)

### Algemeen

#### Vaste activa

De onderwijsinstelling is gevestigd in een nieuw gebouw dat op 1 september 1995 is opgeleverd. De totale bouwkosten bedroegen € 200.000,-.

Men schreef op het gebouw jaarlijks 5% van de aanschafwaarde af, voor het eerst op 31 augustus 1996.

Vanaf 1 september 2001 zal afgeschreven moeten worden op basis van de vervangingswaarde. Het jaarlijkse afschrijvingspercentage blijft daarbij gehandhaafd op 5% per jaar.

Volgens een taxatie bedraagt op 1 september 2001 de nieuwbouwwaarde van het gebouw € 300.000,-.

Op de overige vaste activa, zijnde de inventaris (stoelen en tafels en dergelijke), wordt 20% per jaar van de vervangingswaarde afgeschreven. De vervangingswaarde per 1 september 2001 is € 20.000,-.

Overdag wordt het gebouw verhuurd aan een instelling voor kinderopvang. De maandelijkse huur bedraagt € 1.000,-. De huurovereenkomst is opzegbaar per 1 augustus van elk jaar.

#### Vreemd vermogen

Het vreemd vermogen van de vestiging Utrecht bestaat uitsluitend uit een hypothecaire lening die aangewend is voor de financiering van het gebouw. Deze lening ten bedrage van € 150.000,-, is afgesloten op 1 januari 1995 en wordt lineair afgelost. De looptijd van de lening is 30 jaar. Het interestpercentage is met ingang van 1 januari 1999 vastgesteld op 4,5% per jaar. De jaarlijkse aflossing en interestbetaling geschieden op 31 december, voor het eerst op 31 december 1995.

#### Loonkosten

- Het bruto uurloon van de docenten is afhankelijk van het niveau van de opleiding die zij verzorgen. Met elke docent is een arbeidsovereenkomst voor bepaalde tijd gesloten.
- Docenten worden benoemd voor de duur die overeenkomt met het aantal lesweken.
- Het vakantiegeld bedraagt 8% van het bruto loon.
- De sociale lasten voor de werkgever bedragen 16% van het brutoloon inclusief het vakantiegeld.
- Naast de docenten heeft de vestiging Utrecht een vestigingsdirecteur en een parttime conciërge in dienst.
- De jaarlijkse loonkosten, inclusief sociale lasten en vakantiegeld, van de directeur bedragen € 30.000,- en van de conciërge € 5.000,-.

#### Onderwijshulpmiddelen

- De kosten van onderwijshulpmiddelen (kopieën, papier, etc.) bedragen € 5,- per cursist per cursusjaar.

#### Overige kosten

- De overige kosten (onroerendzaakbelasting, administratie, etc.) bedragen € 300,- per maand.

#### Organisatie

Er is geen enkele cursist die meer dan één opleiding tegelijkertijd volgt.

Er wordt uitsluitend lesgegeven in het eigen gebouw. De maximale capaciteit per lokaal is 28 cursisten. Er wordt naar gestreefd om een cursusgroep maximaal te bezetten. Elke opleiding heeft een programma dat 30 lesweken per cursusjaar omvat.

# Eindexamen m&o vwo 2003-I

havovwo.nl

informatie-  
bron 3

## Begrotingsgegevens van de vestiging Utrecht van Carière B.V. boekjaar 2001/2002 (voor invoering van maatregelen a, b, en c)

Opleiding	Aantal cursisten	Lesgeld per cursist per cursusjaar	Aantal lesuren per week per groep	Brutoloon per gegeven lesuur
Basiskennis boekhouden (BKB)	45	€ 250,-	2	€ 40,-
Basiskennis calculatie (BKC)	10	€ 250,-	2	€ 40,-
Praktijkdiploma boekhouden (PDB)	55	€ 500,-	3	€ 45,-
Praktijkdiploma loonadministratie (PDL)	18	€ 500,-	3	€ 45,-
Praktijkdiploma middenmanagement (PMM)	25	€ 500,-	3	€ 45,-
Moderne bedrijfsadministratie (MBA)	50	€ 650,-	4	€ 50,-
Staatspraktijkdiploma bedrijfsadministratie (SPD)	65	€ 700,-	4	€ 60,-
Accountant-administratieconsulent (AA)	17	€ 900,-	5	€ 70,-
Management-controller (MC)	15	€ 900,-	5	€ 70,-
Totaal	300			

informatie-  
bron 4

## Profielschets van Nedcon N.V. <sup>1)</sup>

Nedcon N.V. is opgericht in 1969. Met ingang van 1990 heeft Nedcon N.V. een beursnotering. De aandelen en certificaten van aandelen zijn genoteerd aan de Euronext te Amsterdam.

Nedcon N.V. ontwerpt, produceert en bouwt industriële stellingconstructies die worden toegepast in magazijnen en grote distributiecentra in vrijwel elke branche.

De onderneming richt zich op markten voor:

- stellingsystemen voor de inrichting van grote distributiecentra in Europa;
- maatwerkconstructies voor opslagsystemen in Europa en de Verenigde Staten;
- dak- en wanddragende constructies (silo's) en parkeerdekken in Europa en de Verenigde Staten.

Nedcon N.V. heeft productiebedrijven in Doetinchem en Pardubice (Tsjechië). Door de groei van de orderportefeuille is de capaciteit van beide fabrieken volledig benut. Nedcon N.V. heeft eigen verkoopkantoren in acht Europese landen en de Verenigde Staten. Nedcon N.V. beschikt over een vakbekwame staf van ontwerpers en constructors die systeemeisen kunnen vertalen in betrouwbare, veilige en maatvastе constructies. De montage en de begeleiding van opdrachten worden onder regie van Nedcon N.V. uitgevoerd. In de uitvoering van elke opdracht wordt steeds rekening gehouden met de individuele wensen van de klant. Door zich sterk te richten op technologie en veiligheid, innovatief vermogen en gedegen projectmanagement heeft Nedcon N.V. een toonaangevende positie op de markt van geïntegreerde systemen opgebouwd.

De strategie van Nedcon N.V. is gericht op winstgevende groei en gecontroleerde geografische expansie. Daarbij streeft de onderneming naar een omzetgroei van 10% per jaar. Over 2000 realiseerde Nedcon N.V. een nettowinst van € 2.296.000,-. Eind 2000 bedroeg het aantal werknemers 463. Voor 2001 wordt verwacht dat de prijsstijging van staal zal doorzetten en dat de afzet onder druk zal komen te staan. Efficiencyverbeteringen zullen dit moeten opvangen.

<sup>1)</sup> de informatiebronnen 4 tot en met 7 zijn ontleend aan het jaarverslag van Nedcon Groep N.V. over 2000.

## Risicoprofiel

### *Financiële risico's*

Nedcon N.V. produceert hoofdzakelijk op order, terwijl de montage van projecten meestal op basis van een vaste prijs wordt uitgevoerd. De inkoopvolumes van grond- en hulpstoffen worden voortdurend afgestemd op het productie- en orderverloop. Nedcon N.V. beschikt hiermee over een zeer modern, ordergestuurd logistiek systeem.

De orders van de onderneming zijn in 2000 vrijwel uitsluitend op kortlopende basis gefinancierd. Bij de huidige ontwikkeling op de rentemarkt zal deze lijn worden voortgezet.

### *Marktrisico's*

Nedcon N.V. is internationaal actief in complexe hightechprojecten. Dat brengt verschillende risico's met zich mee. De onderneming dekt risico's als gevolg van een economische neergang in bepaalde gebieden of sectoren af door een evenwichtige spreiding van haar activiteiten, zowel geografisch als naar hoofdmarkten, en een klantenbestand dat uit zeer verschillende doelgroepen bestaat.

### *Technische risico's*

Nedcon N.V. dekt de technische risico's die samenhangen met haar activiteiten af door zich te onderscheiden met eigen ontwerpen, constructiekennis, kwaliteit en veilige constructies. Inmiddels zijn 29 constructies gepatenteerd.

## Kerngegevens Nedcon N.V. over 1999 en 2000 (bedragen in duizenden euro's)

	2000	1999
<b>Rentabiliteit</b>		
Bedrijfsresultaat	4.166	2.877
Bedrijfsresultaat in procenten van de netto omzet	5,6	4,3
Nettowinst	2.296	1.566
Werkkapitaal (vlottende activa – kortlopende schulden)	5.401	4.524
<b>Algemeen, liquiditeit</b>		
Investerings (netto)	3.536	3.466
Cashflow (resultaat na belastingen plus afschrijvingen)	4.668	3.992
Current ratio (vlottende activa / kortlopende schulden)	1,2	1,2
<b>Kerncijfers per aandeel</b>		
Resultaat na belastingen	1,56	1,08
Eigen vermogen	13,16	12,09
Dividend	0,60	0,50
Koers ultimo boekjaar	16,95	15,00

- Ten aanzien van het dividendbeleid kan opgemerkt worden dat Nedcon N.V. in beginsel 30% tot 40% van de nettowinst uitkeert aan de aandeelhouders. Dit beleid biedt voldoende ruimte voor een gezonde financiering van de groei.
- De rentabiliteit van het gemiddeld geïnvesteerde eigen vermogen in 1999 was 9,2%. Ten opzichte van 1998 was dat meer dan een verdubbeling.
- Het solvabiliteitspercentage per 31-12-1999 was 45%.

# Eindexamen m&o vwo 2003-I

havovwo.nl

informatie-  
bron 7

## De balans van Nedcon N.V. per 31 december 1999 en 31 december 2000 (na winstbestemming, in duizenden euro's)

ACTIVA	2000	1999
<i>Vaste activa</i>		
<b>Materiële vaste activa</b>		
Bedrijfsgebouwen en -terreinen	9.965	8.955
Machines en installaties	3.361	3.751
Overige vaste bedrijfsmiddelen	<u>3.595</u>	<u>2.887</u>
	16.921	15.593
<i>Vlottende activa</i>		
<b>Vorraden</b>		
Grond- en hulpstoffen	6.488	4.112
Onderhanden werk	<u>873</u>	<u>1.133</u>
	7.361	5.245
<b>Vorderingen</b>		
Debiteuren	18.907	15.861
Belastingen en premies	690	209
Overige vorderingen	<u>1.560</u>	<u>1.460</u>
	21.157	17.530
<i>Liquide middelen</i>	4	421
<b>Totaal</b>	<u>45.439</u>	<u>38.789</u>
PASSIVA		
<i>Eigen vermogen</i>		
Geplaatst en gestort kapitaal	169	165
Agio	1.954	1.958
Overige reserves	<u>17.401</u>	<u>15.410</u>
	19.524	17.533
<i>Vreemd vermogen</i>		
<b>Voorzieningen</b>		
Voorzieningen voor belastingen	2.584	1.789
Overige voorzieningen	<u>214</u>	<u>342</u>
	2.798	2.131
<b>Langlopende schulden</b>	4	453
<b>Kortlopende schulden</b>		
Aflossingsverplichtingen langlopende schulden	453	908
Bankiers	4.982	4.959
Vooruitgefactureerde bedragen	5.524	3.758
Crediteuren	7.480	5.880
Overige schulden	3.788	2.442
Dividend	<u>890</u>	<u>725</u>
	23.117	18.672
<b>Totaal</b>	<u>45.439</u>	<u>38.789</u>

### Toelichting op de balans

- de materiële vaste activa zijn gewaardeerd tegen aanschafwaarden onder aftrek van afschrijvingen op basis van vaste percentages per jaar van die aanschafwaarden;
- in 2000 heeft geen herwaardering plaatsgevonden van vaste activa;
- het volgens de statuten uit te geven maximale aantal aandelen is 4.000.000 stuks.