

## Opgave 2 Deeltijdklem

---

*Bij deze opgave horen de figuur 1, tabel 1 en tekst 3.*

### Inleiding

Deze opgave gaat over Europese verschillen tussen werkende mannen en werkende vrouwen, en over de zogenaamde ‘deeltijdklem’, een begrip waarmee deeltijdwerken gekarakteriseerd wordt.

*Gebruik figuur 1.*

In figuur 1 staat de arbeidsduur per week van werkenden naar geslacht per land. In de stippellijn is een politieke ideologie te herkennen. Politieke ideologieën kunnen ingedeeld worden naar politieke dimensies, zoals progressief/conservatief.

- 2p 13
- Leg uit dat in de stippellijn in figuur 1 een ideologie te herkennen is. Gebruik in je uitleg de omschrijving van het kernconcept ideologie.
  - Leg uit of in de stippellijn in figuur 1 een progressieve of een conservatieve ideologie te herkennen is. Gebruik in je uitleg omschrijvingen van de begrippen progressief en conservatief.

*Gebruik figuur 1.*

De stippellijn in figuur 1 kan gelezen worden als een hypothese.

- 2p 14
- Beschrijf de stippellijn in figuur 1 als een hypothese.
  - Leg uit of deze hypothese bevestigd of verworpen moet worden. Gebruik in je antwoord gegevens uit figuur 1 over de Europese landen.

*Gebruik figuur 1 en tabel 1.*

In figuur 1 is het verschil in arbeidsduur tussen werkende mannen en werkende vrouwen in Europese landen af te lezen. In tabel 1 staan de scores van Nederland en Frankrijk op de dimensie masculien/feminien van Hofstede.

- 3p 15
- Beredeneer of het sekseverschil tussen Nederland en Frankrijk in figuur 1 overeenkomt met de scores op de dimensie masculien/feminien in tabel 1. Gebruik in je beredenering:
- gegevens uit figuur 1 over Nederland en Frankrijk;
  - de dimensie masculien/feminien;
  - gegevens uit tabel 1 over Nederland en Frankrijk.

*Gebruik tekst 3.*

In tekst 3 wordt het verschil in opvoeden tussen Nederland en Frankrijk beschreven.

- 2p **16** Leg uit dat dit cultuurverschil, volgens tekst 3, van invloed is op de mate van sociale ongelijkheid tussen mannen en vrouwen in deze landen.

Gebruik in je uitleg:

- de omschrijving van het kernconcept cultuur;
- informatie uit tekst 3 over het kernconcept cultuur;
- de omschrijving van het kernconcept sociale ongelijkheid;
- informatie uit tekst 3 over het kernconcept sociale ongelijkheid.

*Gebruik tekst 3.*

Volgens Plantenga is de pedagogische kwaliteit van de Nederlandse kinderopvang, in vergelijking met andere landen, van een matig niveau. In overheidsbeleid worden kwaliteitseisen voor de kinderopvang vastgelegd. In politieke besluitvormingsmodellen die in beleid resulteren wordt onderscheid gemaakt tussen actieve steun en passieve steun.

- 2p **17** Leg uit dat de normatieve identificatie van Nederlandse ouders bijdraagt aan passieve steun voor het huidige overheidsbeleid voor kinderopvang.

Gebruik in je uitleg:

- een omschrijving van het begrip normatieve identificatie;
- een voorbeeld uit tekst 3 van het begrip normatieve identificatie;
- een omschrijving van het begrip passieve steun.

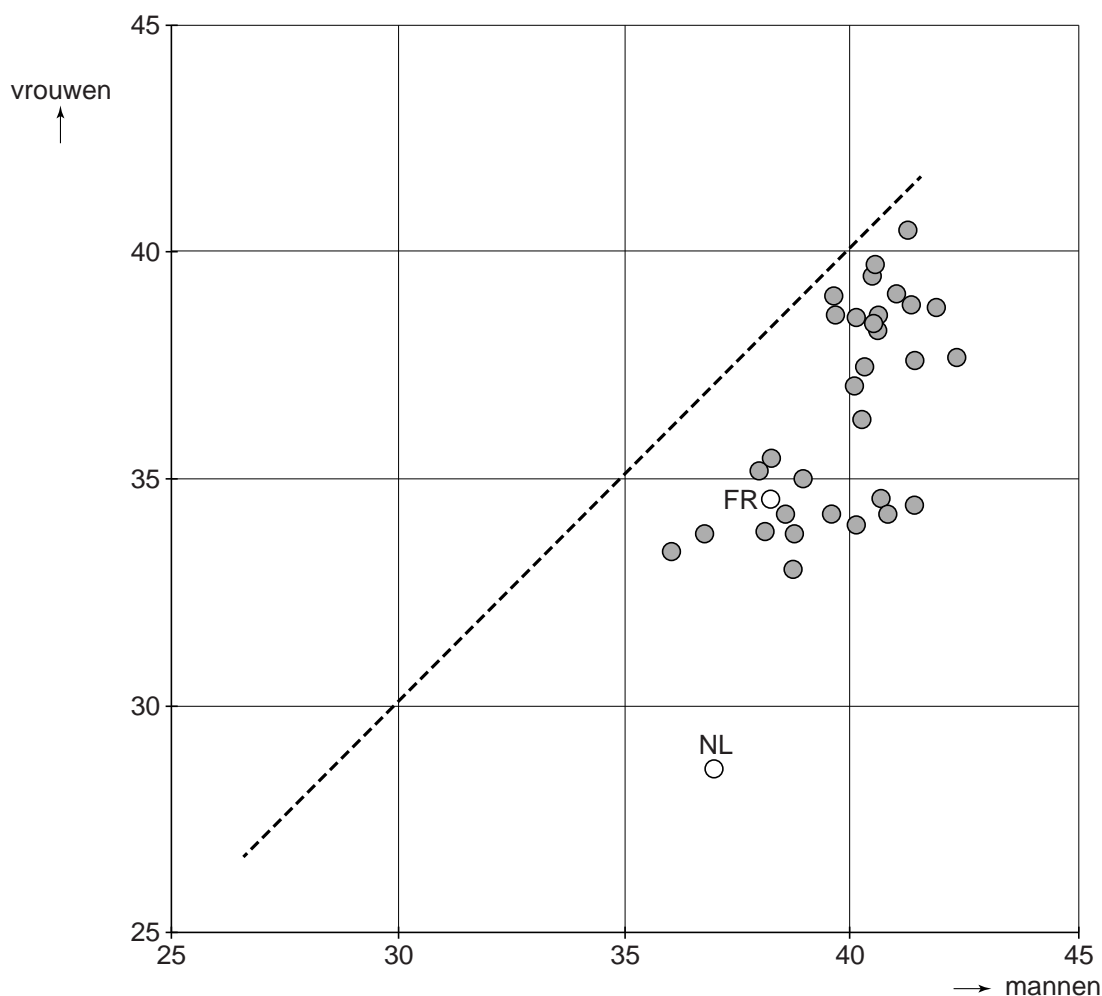
In 2017 heeft de Europese Commissie een voorstel voor een Europese richtlijn gedaan voor meer en betere kinderopvang om werkende ouders te ondersteunen. Het voorstel is onder meer gericht aan de Raad van de Europese Unie. De voorzitter van de Europese Raad wil hierover een akkoord bereiken. Nederland steunt het voorstel niet.

- 2p **18**
- Geef aan wie bij de behandeling van dit voorstel namens Nederland zitting neemt in de Raad van de Europese Unie.
  - Leg met het begrip soevereiniteit uit dat Nederland het voorstel niet hoeft te steunen.

## Opgave 2 Deeltijdklem

figuur 1

Arbeidsduur in uren per week van werkenden (20-35 jaar)<sup>1)</sup>, naar geslacht en Europees land, 2015<sup>2)</sup>



not 1 Gemiddelden zijn berekend voor vrouwen en mannen van 20 tot en met 35 jaar met betaald werk (ten minste 1 uur per week).

not 2 Verschillen tussen vrouwen en mannen zijn voor alle landen significant ( $p < 0,05$ ).

### Toelichting

In figuur 1 wordt het aantal uren per week dat werkende mannen van 20 tot en met 35 jaar betaald werk hebben afgezet tegen het aantal uren per week dat werkende vrouwen van 20 tot en met 35 jaar betaald werk hebben, in Europese landen in 2015. Uit figuur 1 is af te lezen dat Franse werkende mannen 38 uur per week werken, terwijl Franse werkende vrouwen bijna 35 uur per week werken. Elk bolletje is een (ander) Europees land.

bron: SCP, 2018

tabel 1

**Culturele dimensie van Hofstede, schaalscores Nederland en Frankrijk**

	<b>Nederland score 1-100</b>	<b>Frankrijk score 1-100</b>
dimensie masculien versus feminien	14	43

**Toelichting**

Hoe hoger de score van het land, hoe meer masculien de cultuur van het land.

*naar: christopherliechty.com*

## tekst 3

## De dwang van de Nederlandse deeltijdcultuur

Op een Franse crèche heet de leidster een ‘éducatrice de jeunes enfants’<sup>1)</sup>, bereidt een kok elke dag een driegangenlunch (...) en is een  
 5 speciaal kantoortje ingericht voor een dokter (...). De kosten: ongeveer een tientje per dag, per kind. Een fractie van de kosten in Nederland. De Franse overheid financiert veruit het  
 10 grootste deel van de kinderopvang. (...) [Kinderen] brengen er het grootste deel van hun week door: minder dan vijf dagen naar de crèche is in Frankrijk eerder uitzondering  
 15 dan regel.

De meeste Nederlanders vinden dat maar niets: uit onderzoek van het Sociaal en Cultureel Planbureau (SCP, 2016) blijkt dat een minderheid  
 20 van de Nederlanders het uitbesteden van de zorg voor hun jonge kinderen goed vindt, en ook dan hooguit voor een of twee dagen per week. En zo doen we het dan ook, want in  
 25 Nederland is deeltijdwerken de norm. (...) Het deeltijdwerken zit er (...) diep ingesleten. Werkte een 35-jarige vrouw in 1985 gemiddeld 25 uur per week, in 2017 doet ze dat nog  
 30 steeds. (...) Hoewel de afgelopen decennia het opleidingsniveau en de arbeidsparticipatie van vrouwen zijn gestegen, blijven Nederlanders “met twee maten meten”. [SCP-  
 35 onderzoeker] Portegijs: “Voor een moeder vinden we één, twee of drie werkdagen ideaal, voor een vader vier of vijf dagen.”

bron: NRC Handelsblad, 2017

## Deeltijdklem

40 Juist omdat Nederlandse vrouwen tóch maar een paar dagen werken, hoeft de kinderopvang ook niet zo goed te zijn. De Nederlandse deeltijdcultuur is heel dwingend voor  
 45 de manier waarop de kinderopvang is vormgegeven, zegt Janneke Plantenga, hoogleraar economie van de welvaartsstaat in Utrecht. De pedagogische kwaliteit is bij  
 50 86 procent van de crèches ‘matig’, blijkt uit kwaliteitsmetingen van het Nederlands Consortium Kinderopvang Onderzoek (NCKO). (...) De gemiddelde Nederlandse crèche is  
 55 wel veilig en gezellig, maar de toegevoegde waarde ervan is laag. (...) Een gevolg daarvan is wat Plantenga de ‘deeltijdklem’ noemt: Nederlandse ouders vinden het van  
 60 slecht ouderschap getuigen als ze hun kinderen vijf dagen per week naar de crèche zouden brengen, en dat is ook zo omdat de kwaliteit ervan niet zo goed is. En die kwaliteit  
 65 is niet goed omdat er zo massaal in deeltijd wordt gewerkt. (...)

Argumenten om het massale deeltijdwerken te bestrijden, zijn er genoeg[, zoals] financiële  
 70 afhankelijkheid (...) en gemiste carrièrekansen. Zo zitten er aanzienlijk minder vrouwen in de top van de Nederlandse beursgenoteerde bedrijven dan in de  
 75 Franse: nog geen 19 procent versus bijna 40 procent van de bestuurders en commissarissen is vrouw.

noot 1 éducatrice de jeunes enfants = opvoedster van jonge kinderen