

## Opgave 3

---

*Maak bij deze opgave gebruik van figuur 1, figuur 2 en de tabel in het informatieboekje.*

### **De onderste arbeidskracht boven**

De Raad voor Werk en Inkomen (RWI) adviseert de overheid in Nederland over het te voeren arbeidsmarktbeleid. Volgens RWI zou dit beleid zich vooral moeten richten op de onderstaande twee doelen.

- Het verhogen van de participatiegraad.
- Het verlagen van de werkloosheid.

RWI constateert dat er binnen de beroepsgeschikte bevolking specifieke groepen zijn waarvoor geldt dat de bruto participatiegraad (beroepsbevolking in verhouding tot de beroepsgeschikte bevolking) lager is dan gemiddeld.

Bovendien geldt binnen de beroepsbevolking dat er specifieke groepen zijn waarvoor de werkloosheid, in procenten van de beroepsbevolking, hoger is dan gemiddeld.

RWI is van mening dat het arbeidsmarktbeleid zich vooral zou moeten richten op deze specifieke groepen en wil voor de overheid een beleidsadvies schrijven. Zij baseert dit advies op beschikbare gegevens over de arbeidsmarkt in Nederland, waarvan een selectie is weergegeven in het informatieboekje.

- 8p **9** Schrijf dit advies en laat daarin de aspecten a, b, c en d aan bod komen.
- a Een op figuur 1 gebaseerde omschrijving van de kenmerken van de specifieke groepen waarvoor geldt dat de bruto participatiegraad lager is dan het gemiddelde in de beroepsgeschikte bevolking.
  - b Een op figuur 1 gebaseerde omschrijving van de kenmerken van de specifieke groepen waarvoor geldt dat de werkloosheid hoger is dan het gemiddelde in de beroepsbevolking.
  - c Hieronder staan vier maatregelen die gevolgen kunnen hebben voor de **aanbodkant** van de arbeidsmarkt.
    - 1 Verhoging van het inkomen dat geldt als bovengrens voor het gebruik van inkomensafhankelijke regelingen.
    - 2 Beëindiging van de koppeling tussen lonen en uitkeringen.
    - 3 Verhoging van het bedrag van de algemene heffingskorting (inkomstenbelasting).
    - 4 Verhoging van het bedrag van de arbeidskorting (inkomstenbelasting).Kies twee maatregelen die geschikt zijn voor dit arbeidsmarktbeleid. Neem ze op in het advies en licht de keuze toe met behulp van gegevens uit het informatieboekje.

- d Hieronder staan drie maatregelen die gevolgen kunnen hebben voor de **vraag**kant van de arbeidsmarkt.
- 1 Korting voor werkgevers in de afdracht van premies en loonbelasting voor laaggeschoolde werknemers.
  - 2 Subsidies aan werkgevers voor het doen van diepte-investeringen.
  - 3 Scholing van laag opgeleiden.
- Kies twee maatregelen die geschikt zijn voor dit arbeidsmarktbeleid. Neem ze op in het advies en licht de keuze toe met behulp van gegevens uit het informatieboekje.

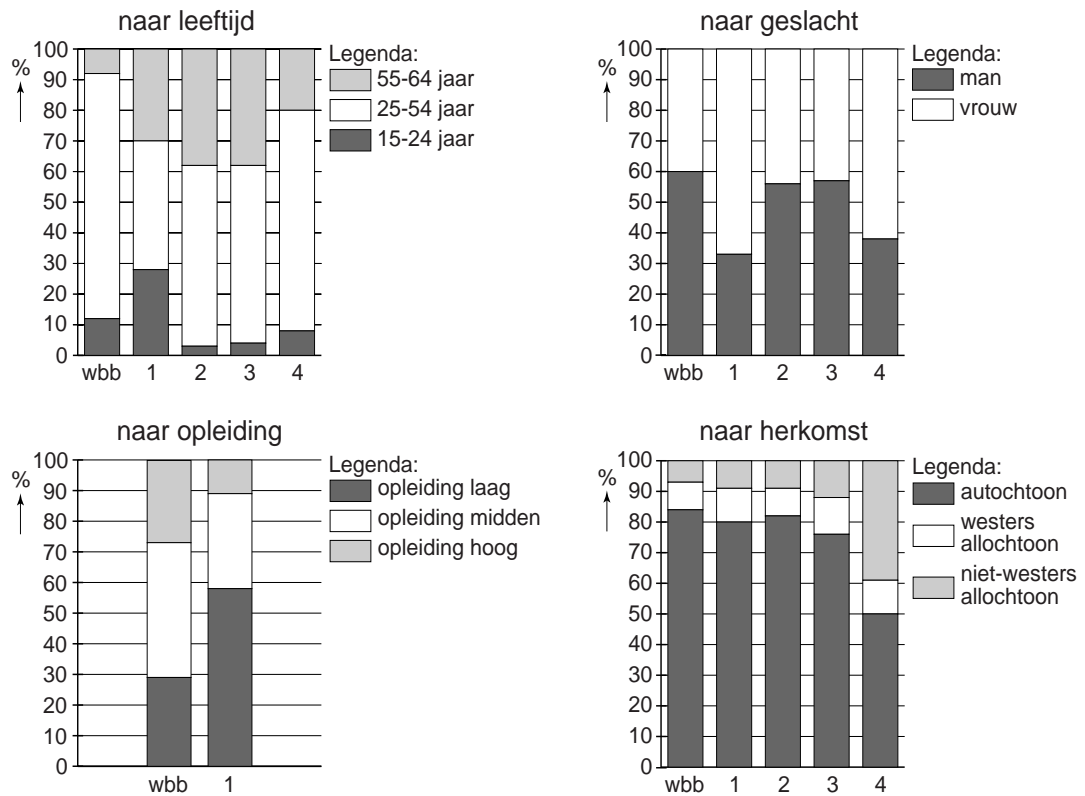
### *Aanwijzingen*

- *In het advies moet gebruik gemaakt worden van (onderdelen van) elk van de drie informatiebronnen in het informatieboekje.*
- *De onderdelen van het advies moeten logisch op elkaar aansluiten.*
- *Gebruik voor het advies 150 woorden. Een afwijking van 25 woorden is toegestaan.*

**Informatiebronnen bij opgave 3**

**figuur 1**

vergelijking van de samenstelling van de werkzame beroepsbevolking met vier andere deelgroepen van de beroepsgeschikte bevolking op een viertal kenmerken (in % van de totale groep)



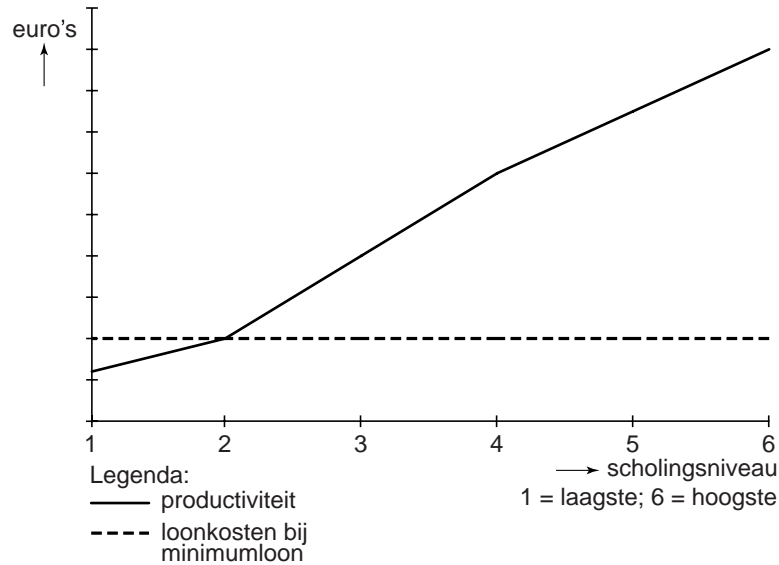
- wbb = werkzame beroepsbevolking
- 1 = mogelijke (her)intreders op de arbeidsmarkt
- 2 = ontvangers van een arbeidsongeschiktheidsuitkering
- 3 = ontvangers van een werkloosheidsuitkering
- 4 = ontvangers van een bijstandsuitkering

In het kader van deze opgave veronderstellen we dat er geen overlap is tussen de personen in wbb, 1, 2, 3 en 4.

De totale beroepsgeschikte bevolking bestaat in deze opgave uit de optelsom van wbb, 1, 2, 3 en 4.

**figuur 2**

gegevens die in relatie staan met de vraagkant van de arbeidsmarkt



**tabel**

gegevens die in relatie staan met de aanbodkant van de arbeidsmarkt

gegeven	toelichting
armoedeval	Huishoudens met een laag inkomen worden in Nederland financieel bijgestaan door middel van regelingen zoals huursubsidie en (gedeeltelijke) vrijstelling van gemeentelijke lasten. Deze regelingen zijn inkomensafhankelijk. De keerzijde is dat huishoudens die hun inkomen zien toenemen (deels) het recht verliezen op deze regelingen, waardoor ze er per saldo nauwelijks in koopkracht op vooruit gaan.
vervangingsratio <sup>1)</sup>	$\frac{\text{(bruto) minimumuitkering}}{\text{(bruto) minimumloon}} \times 100\%$
stelsel inkomstenbelasting	algemene heffingskorting Iedereen heeft recht op deze korting, dus ook personen die geen inkomen hebben. Voorwaarde is dan wel dat er een verdienende partner is die belasting betaalt.
	arbeidskorting Een korting op de te betalen belasting, alleen voor personen met inkomsten uit tegenwoordige arbeid.

noot 1 De vervangingsratio bedraagt 92,3%.