

Leefomgeving

Opgave 7 – Het regiem van de Rijn en zijrivieren in Duitsland

Bestudeer de bronnen 1 en 2 uit het bronnenboekje die bij deze opgave horen.

- 3p **26** In welk jaargetijde komen het vaakst piekafvoeren voor in het Nederlandse deel van de Rijn?
Geef twee oorzaken waardoor juist in dat jaargetijde piekafvoeren ontstaan.

Gebruik bron 1 en zoek de plaats Worms op in de atlas.

Deze bron laat het verloop van een hoogwatergolf zien bij de Duitse stad Worms uit de jaren 1882 (lijn 1) en 1955 (lijn 2).

- 2p **27** Leg uit dat lijn 2 de hoogwatergolf weergeeft uit het jaar 1955.
Je uitleg moet een oorzaak-gevolg relatie bevatten.

Gebruik bron 1.

Bovenstrooms van Worms zijn het afgelopen decennium maatregelen getroffen die overstromingen van de Rijn moeten tegengaan. Deze maatregelen zijn vergelijkbaar met de maatregelen die in Nederland worden getroffen.

- 2p **28** Beredeneer welk effect deze maatregelen hebben op het huidige verloop van een hoogwatergolf bij Worms.

Gebruik bron 2 en de atlas.

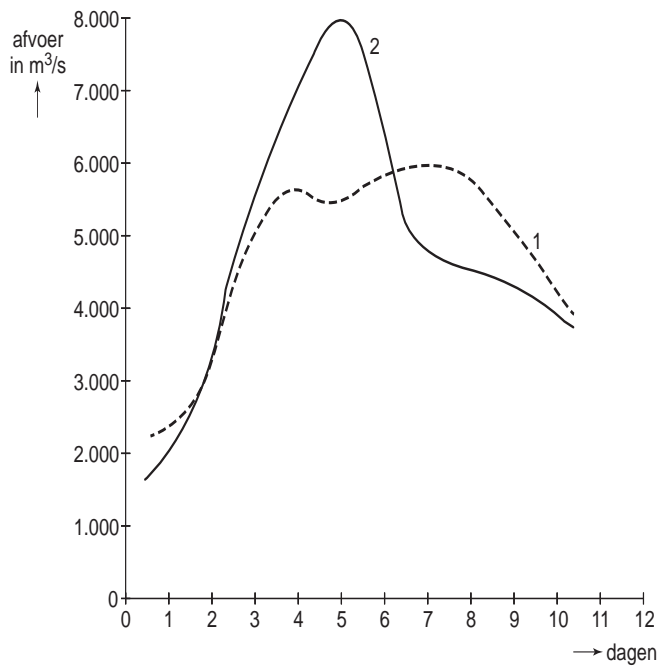
- 3p **29** Neem de cijfers 1, 2 en 3 uit de bron over op je antwoordblad.
Schrijf achter elk cijfer de naam van de juiste stad: Basel, Keulen of Trier.
Geef een uitleg voor je keuze van het cijfer bij de stad Basel.
Je uitleg moet een oorzaak-gevolg relatie bevatten.

Leefomgeving

Opgave 7 – Het regiem van de Rijn en zijrivieren in Duitsland

bron 1

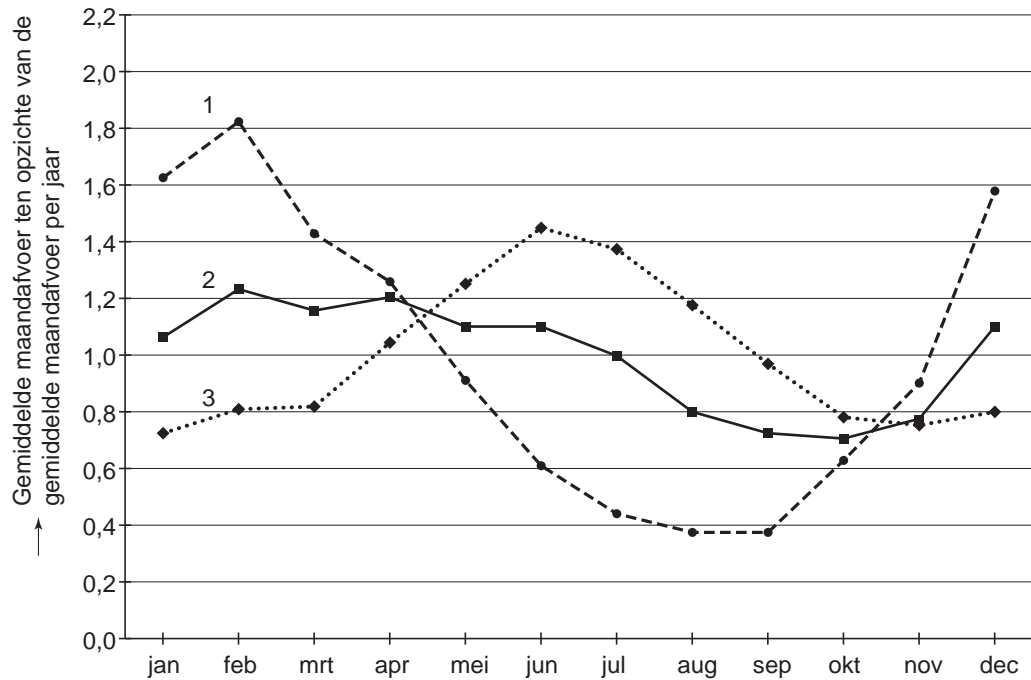
Verloop van twee hoogwatergolven in de Rijn ter hoogte van de stad Worms (na een periode van hevige regenval)



vrij naar: Te Linde, A.H., J.C.J.H. Aerts & J.C.J. Kwadijk: Effectiveness of flood management measures on peak discharges in the Rhine basin under climate change, *Journal of Flood Risk Management*, 2010

bron 2

De gemiddelde maandafvoer (in verhouding tot de gemiddelde maandafvoer per jaar) bij drie steden in het rivierstelsel van de Rijn: Basel, Keulen en Trier (in alfabetische volgorde)



In februari geeft lijn 1 een waarde van 1,8 aan. Dit betekent dat de gemiddelde afvoer in februari 1,8 maal zo groot is als de totale gemiddelde jaarafvoer gedeeld door twaalf.

vrij naar: www.iksr.org

Opgave 8 – Wijken in Alkmaar

Bestudeer bron 1 uit het bronnenboekje die bij deze opgave hoort.

Gebruik bron 1 en de atlas.

In bron 1 staan gegevens van vier wijken in Alkmaar. Deze gegevens horen bij (delen van) de vier wijken die zijn afgebeeld op kaartblad 28-29 (52e druk: 26-27).

- 2p **30** Neem de wijken 1 tot en met 4 over op je antwoordblad. Zet achter ieder cijfer de naam van de bijbehorende stadswijk op kaartblad 28-29 (52e druk: 26-27). De namen van de stadswijken zijn:
- historische binnenstad (15e-17e eeuw);
 - stationsbuurt (circa 1900);
 - flatwijk (tweede helft 20e eeuw);
 - wijk met woonerven (tweede helft 20e eeuw).

Gebruik de atlas.

De historische binnenstad afgebeeld op kaartblad 28 (52e druk: 26) wordt door een bepaald type bewoners tegenwoordig een aantrekkelijke wijk gevonden.

- 3p **31** Geef
- een omschrijving van dit type bewoners aan de hand van leeftijd en opleidingsniveau.
 - twee kenmerken die deze wijk zo aantrekkelijk maken voor dit type bewoners.

Gebruik de atlas.

Tegenwoordig worden VINEX-wijken gebouwd.

- 2p **32** Geef twee kenmerken van VINEX-wijken waarin deze wijken verschillen van de wijken met woonerven die in de tweede helft van de twintigste eeuw werden gebouwd.

Opgave 8 – Wijken in Alkmaar

bron 1

Statistische gegevens van de bevolking van vier wijken in Alkmaar (2009)

	wijk 1	wijk 2	wijk 3	wijk 4
niet-westerse allochtonen	27%	6%	4%	6%
bevolkingsdichtheid personen per km ²	8.712	8.778	6.043	7.836
leeftijd				
0- tot 15-jarigen	18%	13%	8%	17%
15- tot 25-jarigen	13%	14%	15%	10%
25- tot 45-jarigen	30%	41%	43%	29%
45- tot 65-jarigen	25%	23%	25%	35%
65 jaar en ouder	14%	8%	10%	9%
samenstelling huishoudens				
eenpersoonshuishoudens	44%	50%	61%	33%
gemiddelde grootte	2,0 pers.	1,8 pers.	1,5 pers.	2,2 pers.

vrij naar: <http://alkmaar.straatinform.nl/buurtgegevens>