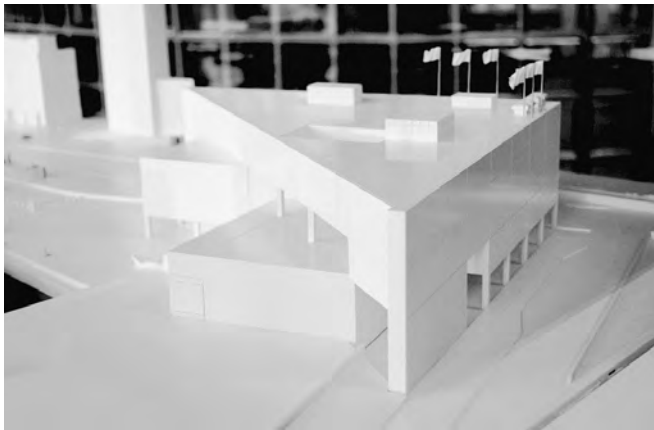
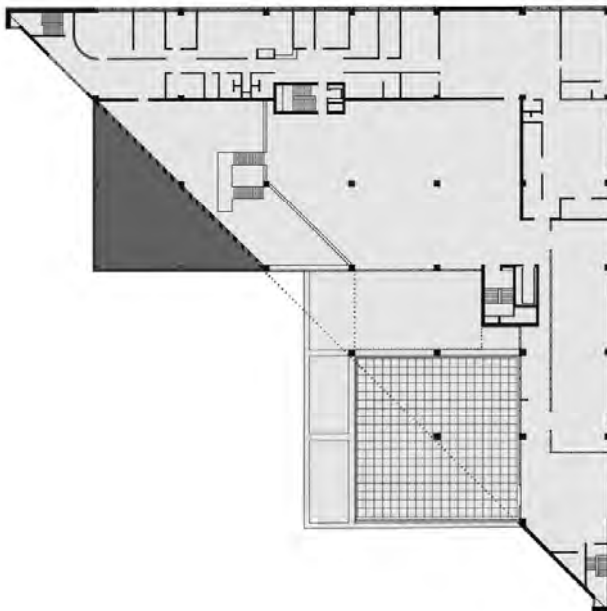


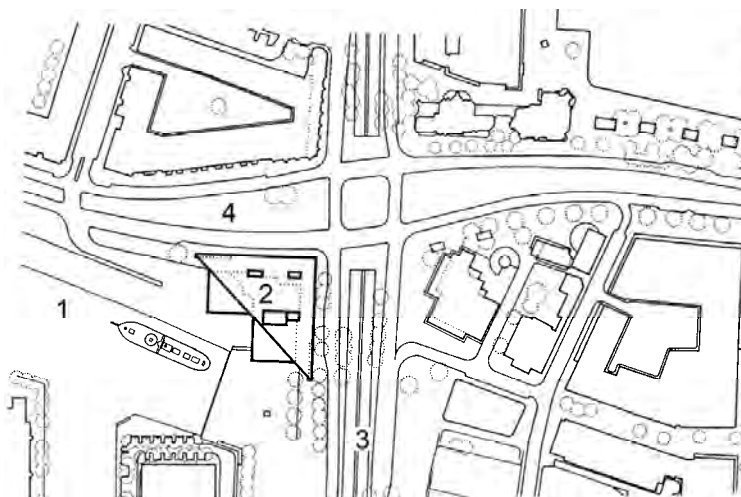
figuur 1



figuur 2



figuur 3



- Legenda:
- 1 Leuvehaven
  - 2 Maritiem Museum
  - 3 Blaak
  - 4 Schiedamsedijk

*Dit examen gaat over maatwerk: over kunst gemaakt voor een speciale plek of gelegenheid, en de verschillende manieren waarop architecten, kunstenaars en vormgevers maatsystemen toepassen in hun werk.*

## Maritiem Museum

---

*Vragen bij afbeelding 1 tot en met 6*

Op afbeelding 1 tot en met 3, en op figuur 1 hiernaast zie je het Maritiem Museum aan een oude binnenhaven in Rotterdam. Architect Wim Quist maakte het ontwerp voor dit scheepvaartmuseum. Het gebouw werd in 1986 opgeleverd en na twintig jaar iets uitgebreid. De nieuwe uitbouw is - egaal donkergrijs - gemarkeerd in figuur 2.

*Bekijk afbeelding 1, 2 en 3.*

Het exterieur van het Maritiem Museum roept associaties op met de scheepvaart.

- 2p 1 Beschrijf twee aspecten van het exterieur die doen denken aan de scheepvaart.

Op de pagina hiernaast zie je een maquette van het museum (figuur 1) en een plattegrond van een gedeelte van de binnenhaven met daarin het museum getekend (figuur 3).

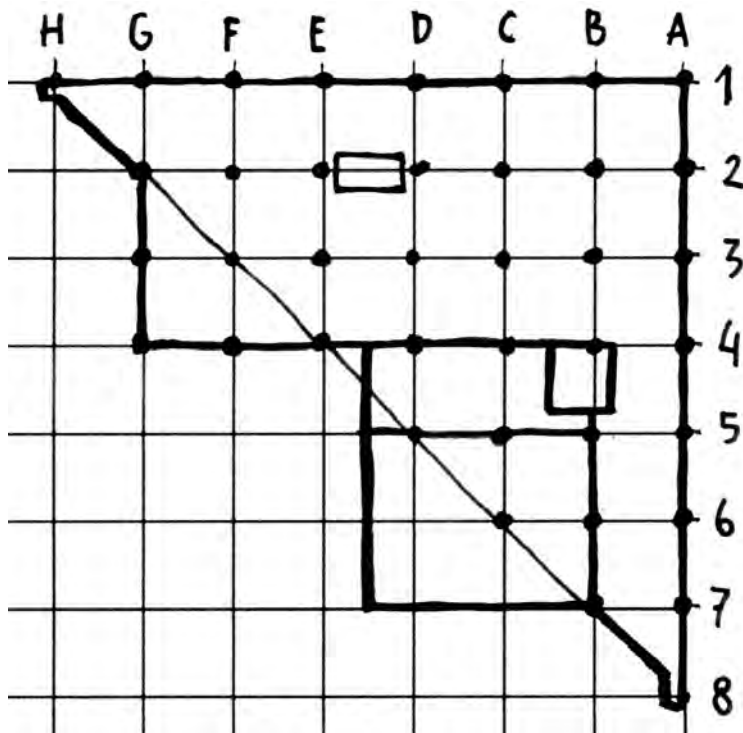
*Bekijk figuur 1 en figuur 3.*

Quist heeft 'maatwerk' geleverd: het gebouw is duidelijk ontworpen voor deze specifieke plek in de stad.

- 2p 2 Beschrijf twee kenmerken van het gebouw waaruit blijkt dat Quist rekening hield met deze specifieke plek in de stad.

Op figuur 4 hieronder zie je een schets van de plattegrond van het gebouw. De stippen op de kruisingen zijn pilaren.

figuur 4



Quist heeft het gebouw ontworpen op basis van een module: een vaste vorm die in het hele gebouw terug te vinden is.

- 3p 3 Licht dit toe door:
- de vorm te noemen die Quist als module heeft gebruikt en
  - twee verschillende manieren te beschrijven waarop hij deze vorm in de plattegrond toepast.

Het gebouw past in de traditie van het modernisme, omdat het gemaakt is van beton, glas en staal.

*Bekijk afbeelding 1, 2 en 3.*

- 3p 4 Noem nog drie kenmerken van modernistische architectuur die je terugvindt in het exterieur van het museum.

De ingang en de entreehal met horecavoorziening van het museum werden in 2010 ingrijpend veranderd. Het ontwerp bureau, Studio Ramin Visch, kreeg onder andere de opdracht om de verborgen ingang uitnodigender te maken. Projectleider vanuit het museum, Patricia Mensinga, verwoordde de opdracht zo: "Een goede sfeer en een uitnodigende indruk zijn van groot belang."

- 2p 5 Op afbeelding 4 zie je het ontwerp voor de nieuwe ingang. Beschrijf aan de hand van het ontwerp twee manieren waarop de ingang uitnodigend is gemaakt.

Het museum is erg enthousiast over het ontwerp van Studio Ramin Visch. Het levert volgens Mensinga "een grote bijdrage aan de maritieme ervaring van het museum. Niet letterlijk met bijvoorbeeld scheepsmodellen in de hal, maar door de omgeving een scheepsgevoel mee te geven".

- 2p 6 *Bekijk het interieur op afbeelding 5 en 6.* Beschrijf drie aspecten van het interieur die bijdragen aan dit "scheepsgevoel".

Studio Ramin Visch en architect Wim Quist delen een zelfde benadering van ruimte en architectuur. Toch moet de vormgever zich juist, zoals Ramin Visch zelf zegt, 'zoveel mogelijk aan de bestaande situatie onttrekken' om tot een beter ontwerp te komen.

Uit het ontwerp van Studio Ramin Visch blijkt respect voor het ontwerp van Quist. Maar de veranderingen die de vormgever aanbrengt zijn ook te zien als een commentaar op het ontwerp van Quist.

- 2p 7 *Bekijk afbeelding 4, 5 en 6.* Leg met een voorbeeld uit:
- dat Studio Ramin Visch het ontwerp van Quist respecteert en
  - dat Studio Ramin Visch commentaar geeft op het ontwerp van Quist.

Het aantrekkelijker maken van de entree van het Maritiem Museum was onder andere een belangrijk doel voor het museum. Maar met de opdracht aan Studio Ramin Visch had het museum nóg een bedoeling. De projectleider van het museum zegt hierover: "Het Maritiem Museum wil een ontmoetingsplaats zijn voor zijn publiek".

Dit laatste doel, een ontmoetingsplaats willen zijn, past bij een meer algemene, economische ontwikkeling in de museumwereld van de laatste tien jaar.

- 2p **8** Leg dit uit door:
- aan te geven om welke economische ontwikkeling in de museumwereld het gaat en
  - hoe het museum aansluit bij dit doel met het ontwerp van Studio Ramin Visch.

## De bibliotheek

---

*Vragen bij afbeelding 7 tot en met 13*

In de tweede helft van de vijftiende eeuw liet de Italiaanse hertog Federico da Montefeltro in Urbino een paleis verbouwen. Hij wilde dat zijn paleis de paleizen van alle prinsen in Italië zou overtreffen. Beroemde kunstenaars en ambachtslieden kregen de opdracht zijn paleis te verfraaien.

In het paleis liet hij een 'studiolo' decoreren: een kleine studeerkamer waar bijzondere boeken werden bewaard. Op afbeelding 7 en 8 zie je enkele houten wanden van deze studeerkamer. Op afbeelding 9 zie je een detail.

*Bekijk afbeelding 7, 8 en 9.*

De wanden zijn te zien als één grote voorstelling met verwijzingen naar de wereld van kunst en wetenschap.

- 4p **9** Noem:
- twee aspecten van de voorstelling die verwijzen naar kunst, en
  - twee aspecten van de voorstelling die verwijzen naar wetenschap.

De wanden bestaan uit inlegwerk. Uit de houten wandpanelen worden stukjes hout verwijderd en andere stukjes weer ingepast. De houtsnijwerker moet heel precies kunnen werken en het inlegwerk kost heel veel tijd.

*Bekijk afbeelding 9.*

De houtsnijwerker selecteert met zorg de juiste houtsoort. Om bijvoorbeeld de ruimtelijkheid van de voorstelling te versterken is het gebruik van hout met een bepaalde kleur, tekening of nerfrichting van belang.

- 2p **10** Geef telkens met een voorbeeld aan dat de ruimtelijkheid van de voorstelling wordt versterkt:
- door de kleur van het hout, en
  - door de nerfrichting van het hout

De voorstelling lijkt bedrieglijk echt.

- 1p **11** De juiste term voor de vorm van illusionisme waarbij de voorstelling bedrieglijk echt lijkt, is
- A clair-obscur.
  - B projectie.
  - C repoussoir.
  - D trompe-l'œil.

*Bekijk afbeelding 7 en 8.*

Sommige kastdeurtjes staan zogenaamd open. De maker had hiervoor enkele redenen.

- 2p **12** Geef twee redenen waarom de maker de kastdeurtjes zogenaamd openzet.

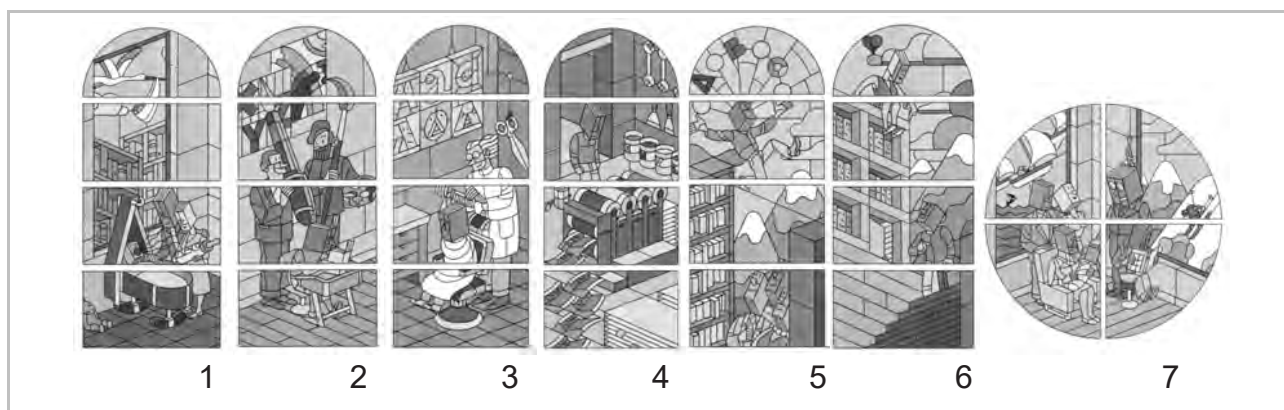
In de studiolo ontving de hertog voorname gasten, onder wie hoge geestelijken, wetenschappers en kunstenaars. De hertog kon met dit inlegwerk indruk maken op deze voorname gasten.

- 2p **13** Geef twee redenen waarom het inlegwerk bijdraagt aan de hoge maatschappelijke status van de hertog.

In 2011 heeft de Nederlandse striptekenaar en ontwerper Joost Swarte voor de bibliotheek van een Franse uitgever een serie van zeven glas-inloodramen ontworpen. De bibliotheek bevindt zich in een voormalige kerk. Op afbeelding 10, 11 en 12 zie je de ontwerpen van de eerste drie ramen. Op afbeelding 13 zie je een deel van het kerkje met daarin enkele ramen.

Elk raam uit de serie stelt een fase uit 'het leven van het boek' voor. Op figuur 5 zie je de verschillende ontwerpen in chronologische volgorde: vanaf de geboorte - als de uitgever en de schrijver een idee hebben - totdat het boek bij de lezers komt.

figuur 5



- 1 De geboorte van het boek
- 2 De literaire en artistieke scholing van het boek
- 3 Typografie en opmaak (het kiezen van een lettertype en het goed op de pagina plaatsen van de tekst)
- 4 Reproductie van het boek
- 5 Uitzending van het boek de wereld in
- 6 Opname in de bibliotheek
- 7 Een familieportret van de familie Boek

*Bekijk afbeelding 12.*

Het derde raam uit de serie gaat over het kiezen van het lettertype en de lay-out van het boek.

- 2p 14 Beschrijf aan de hand van twee aspecten van de **voorstelling** dat Swarte in dit derde raam:
- het kiezen van het lettertype verbeeldt en
  - de lay-out van het boek verbeeldt.

figuur 6



Op figuur 6 hierboven zie je een tekening van Swarte. Swartes tekeningen zijn geschikt voor ontwerpen in glas in lood.

- Bekijk afbeelding 10, 11 en 12 en figuur 6.*
- 2p 15 Beschrijf aan de hand van twee kenmerken van Swartes tekenstijl waarom deze stijl geschikt is voor ontwerpen in glas in lood.

*Bekijk afbeelding 10, 11 en 12.*

Elk raam wordt door drie horizontale lijnen, de loden dragers, doorsneden. De dragers zorgen voor stevigheid van het raam. Swarte houdt in zijn ontwerp rekening met deze dragers.

- 2p 16 Beschrijf twee aspecten van de **voorstelling** waaruit je kunt afleiden dat Swarte in zijn ontwerp rekening houdt met deze dragers.

*Bekijk afbeelding 13 en figuur 5 (op pagina 8).*

De bibliotheek is gevestigd in een voormalige kerk.

- 2p 17 Leg uit hoe Swarte met zijn werk op deze plek aansluit bij:
- de educatieve functie van glas-in-loodramen in kerken, en
  - de symbolische functie van glas-in-loodramen in kerken.



## In het wit!

---

### *Vragen bij afbeelding 14 tot en met 18*

Voor een heel bijzondere gelegenheid, zoals een huwelijk, wordt kleding soms op maat ontworpen. Op afbeelding 14 en 15 zie je koningin Máxima (toen nog prinses Máxima) in de jurk die zij droeg op haar huwelijk in 2002. De bruidsjurk is ontworpen door de beroemde Italiaanse modeontwerper Valentino. De jurk is gemaakt van (mikado)zijde en heeft een sluier van handgemaakt kant en een vijf meter lange sleep.

### *Bekijk afbeelding 14 en 15.*

Valentino heeft bij het ontwerpen van deze trouwjurk rekening gehouden met de waardige uitstraling die past bij een aankomende koningin. Zo is de sleep bijzonder lang.

- 3p **18** Noem nog drie aspecten van de vormgeving waaruit die waardigheid blijkt.

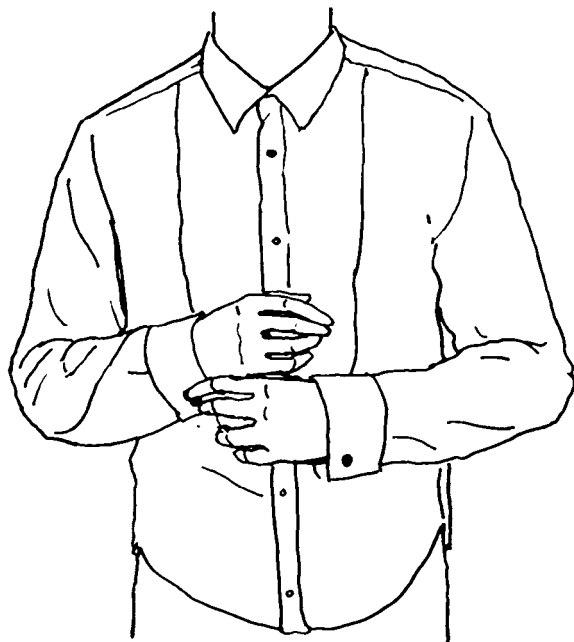
Valentino ontwierp de bruidsjurk exclusief voor Máxima. Kort na het huwelijk bood een bruidsmode-atelier uit Nederland betaalbare, iets aangepaste replica's van de jurk te koop aan. Deze bruidsjurk werd veel verkocht.

De replica van de bruidsjurk verschilt op een aantal details van het origineel. Zo is de halslijn lager en het kant niet handgemaakt.

- 2p **19** Geef twee redenen waarom een replica meestal iets verschilt van het origineel.

De Nederlandse modeontwerpers Viktor & Rolf zijn wereldberoemd door hun originele en vaak tegendraadse ontwerpen. Op afbeelding 16 zie je een bruidsjurk van Viktor & Rolf uit 2010. Deze spectaculaire jurk was het sluitstuk van de modeshow *Shirt Symphony*, een collectie die geïnspireerd was op het klassieke herenoverhemd.

figuur 7



Bekijk figuur 7 en afbeelding 16.

Op figuur 7 zie je een tekening van een klassiek herenoverhemd. Viktor & Rolf hebben in hun bruidsjurk enkele kenmerkende aspecten van het herenoverhemd op een heel ongewone manier toegepast.

3p 20 Licht dit toe door:

- drie aspecten te noemen van het herenoverhemd die je terugziet in de jurk, en
- daarbij steeds aan te geven op welke ongewone manier het aspect is toegepast.

Viktor & Rolf begonnen hun carrière als kunstenaar. Hun belangstelling voor kunst en kunstgeschiedenis is vaak terug te vinden in hun ontwerpen. Zo zou je kunnen stellen dat in deze bruidsjurk kenmerken van het **kubisme** te herkennen zijn.

Bekijk afbeelding 16.

3p 21 Geef:

- drie kenmerken van het kubisme die je ziet in de jurk en
- geef per kenmerk aan op welke manier het is toegepast.

In 2010 ontwierpen Viktor & Rolf ook een meer draagbare (prêt-à-porter) bruidscollectie. Op figuur 8 zie je een jurk uit deze collectie. De jurk is minder uitgesproken dan de bruidsjurk op afbeelding 14 en 15, maar ook deze jurk wijkt sterk af van een traditionele bruidsjurk.

*Bekijk figuur 8.*

- 3p 22 Beschrijf drie aspecten van het ontwerp die sterk afwijken van een traditionele bruidsjurk.

**figuur 8**



De collectie *Shirt Symphony* gaat over vrouwelijke en mannelijke identiteit. Daarmee sluit de collectie aan bij het thema 'gender' dat de laatste jaren veel aandacht krijgt. Het gaat bij dit thema onder andere over kenmerken of eigenschappen die als typisch mannelijk of als typisch vrouwelijk worden gezien.

- 1p 23 Leg aan de hand van figuur 8 uit op welke manier *Shirt Symphony* aansluit bij het genderthema.

De Nederlandse modeontwerper Iris van Herpen maakt in haar ontwerpen vaak gebruik van nieuwe technologie. Op afbeelding 17 zie je een jurk uit haar collectie *Escapisme* (2011). Afbeelding 18 is een detail. Ze maakte eerst een driedimensionaal ontwerp op de computer en liet dit ontwerp vervolgens met een 3D-printer in kunststof uitvoeren.

Van Herpen is een pionier in het gebruik van nieuwe materialen en technieken. In een interview zei ze dat ze 'genoeg kreeg van dat eeuwige stofje'.

- 2p **24** Noem voor de modevormgeving twee voordelen van deze 3D-techniek ten opzichte van textiel.

Het ontwerp op afbeelding 17 en 18 komt voort uit een moderne techniek en is vernieuwend, maar verwijst ook naar mode uit het verleden.

- 3p **25** Beschrijf drie aspecten van het ontwerp die verwijzen naar mode uit het verleden.

Van Herpen werkt regelmatig samen met kunstenaars of ontwerpers uit een andere discipline. Voor deze jurk werkte ze samen met de Duitse architect Daniel Widrig.

- 1p **26** Leg uit waarom voor een 3D geprinte jurk een samenwerking met een architect voor de hand ligt.

De ontwerpen van Viktor & Rolf en Iris van Herpen zijn niet alleen op modeshows te zien, maar ook op tentoonstellingen over hedendaagse kunst.

- 1p **27** Geef een reden waarom het werk van Viktor & Rolf en van Van Herpen ook in de kunstwereld gewaardeerd wordt.

Hieronder staan drie uitspraken over mode en de namen van de drie verschillende modeontwerpers uit dit blok: Valentino, Viktor & Rolf en Iris van Herpen.

1 "Mode is een tegengif voor de werkelijkheid."

2 "Mode is kunst die nauw gerelateerd is aan mij en mijn lichaam."

3 "Mode moet een vrouw niet belachelijk maken."

- 1p **28** Noteer de cijfers 1 tot en met 3 op je antwoordblad. Schrijf achter elk cijfer de naam van de ontwerper wiens visie op mode het meest overeenkomt met de uitspraak.

## Affiches over affiches

---

*Vragen bij afbeelding 19 tot en met 21*

Al in de negentiende eeuw waren er affiches die reclame maakten voor producten, voorstellingen of tentoonstellingen. Vaak kregen kunstenaars de opdracht om deze affiches te ontwerpen, zoals de Franse schilder Henri de Toulouse-Lautrec. De populariteit van de affiches groeide. Liefhebbers, meestal rijke burgers, gingen ze verzamelen. De affiches werden uiteindelijk zelf onderwerp van (verkoop)tentoonstellingen.

Op afbeelding 19 zie je het affiche dat Toulouse-Lautrec in 1896 maakte ter aankondiging van zo'n verkooptentoonstelling in Salon des Cent. Op het affiche zie je een vrouw op het dek van een passagierschip, een soort cruiseschip.

De voorstelling past goed bij de doelgroep van rijke burgers die dergelijke verkooptentoonstellingen bezocht.

- 2p **29** Geef twee redenen waarom de **voorstelling** goed past bij de doelgroep van dergelijke verkooptentoonstellingen.

Toulouse-Lautrec nam een door hemzelf gemaakte litho als basis voor dit affiche. De tekst bracht hij later op de litho aan.

- 2p **30** Geef twee voorbeelden waaruit je kunt afleiden dat de tekst later op de oorspronkelijke litho is aangebracht.

Het affiche van Toulouse-Lautrec op afbeelding 19 is vernieuwend. Zoals zoveel kunstenaars uit die tijd liet hij zich inspireren door Japanse prentkunst. Een voorbeeld van een Japanse prent zie je op figuur 9 hieronder.

figuur 9



*Bekijk afbeelding 19 en figuur 9.*

Uit het affiche van de Salon des Cent blijkt de invloed van Japanse prentkunst.

- 2p 31 Noem twee aspecten van de **vormgeving** van het affiche voor de Salon des Cent waaruit de invloed van Japanse prentkunst blijkt.

Op afbeelding 20 zie je een affiche uit 1968 dat een tentoonstelling over affiches aankondigt in Museum Fodor in Amsterdam, destijds een dependance van het Stedelijk Museum (SM) in Amsterdam. Wim Crouwel, van het ontwerpbureau Total Design, was in de jaren zestig de vaste vormgever van het Stedelijk Museum.

*Bekijk afbeelding 20.*

Wim Crouwel wil linksboven in het affiche de indruk wekken van een stukje omgevouwen papier.

- 2p **32** Beschrijf aan de hand van twee aspecten hoe die indruk van een stukje omgevouwen papier ontstaat.

Dit idee van een stukje omgevouwen papier past goed bij het onderwerp affiches.

- 2p **33** Geef hiervoor twee argumenten.

In het museum was een overzicht te zien van de ontwikkeling van het affiche tussen 1890 en 1968. Crouwels affiche kondigt die tentoonstelling aan.

Het affiche van Crouwel is een voorbeeld van een stijl die veel kunst uit het eind van de jaren zestig kenmerkt: het minimalisme.

*Bekijk afbeelding 20.*

- 3p **34** Noem:
- drie kenmerken van het minimalisme, en
  - geef voor elk kenmerk aan hoe je dit terugvindt in het ontwerp.

Grafisch vormgever Anthon Beeke begon zijn carrière bij het ontwerpbureau Total Design. Hij mocht ook affiches ontwerpen voor het Stedelijk Museum. Zijn ontwerpen waren speelser en uitdagender dan die van zijn collega-ontwerpers bij Total Design.

Op afbeelding 21 zie je een affiche ontworpen door Beeke. Hij maakte het speciaal voor de tentoonstelling '100 jaar bekijks, een keuze uit de collectie affiches van het Stedelijk Museum, 1883-1983'.

*Bekijk afbeelding 21.*

Het ontwerp sluit op meerdere manieren aan bij het onderwerp 'affiches'.

- 2p **35** Noem twee manieren waarop het ontwerp aansluit bij het onderwerp 'affiches'.

Een belangrijk doel van een affiche is om op te vallen. Volgens Beeke heb je op straat maar een keer de kans om die aandacht te krijgen: "Dat eerste contact met het beeld, met het affiche, dat gaat in een flits."

Het affiche van Beeke trekt op een slimme manier de aandacht van de beschouwer.

- 2p **36** Geef twee verschillende manieren waarop dit affiche de aandacht probeert te trekken.

Beeke haalt een visuele truc met tekst uit in een goed gekozen foto. Met deze truc bereikt hij een bijzonder effect.

- 2p **37** Leg de visuele truc uit en het bijzondere effect dat ontstaat.