

---

## Opgave 5

---

*Bij deze opgave horen de informatiebronnen 6 tot en met 8.*

De brood- en banketbranche gaat al enkele jaren gebukt onder tegenvallende verkopen. Bovendien hebben de bakkers te maken met stijgende kosten, die nauwelijks kunnen worden doorberekend in de verkoopprijzen. De nettowinst in de branche staat al vanaf 2009 onder druk.

- 1p 22 Geef met behulp van informatiebron 6 de verklaring voor de beperkte mogelijkheid van de brood- en banketbakkers om de kostenstijgingen in de verkoopprijzen door te berekenen.

Brood- en banketbakkerij De Bruyne Bakker, waarvan Wim de Bruyne de eigenaar is, ziet de nettowinst ook afnemen. In 2008 bedroeg de jaaromzet van De Bruyne Bakker € 460.000. In de periode 2009 – 2013 steeg de jaarlijkse omzet met 2% ten opzichte van het voorafgaande jaar. In 2014 daalde de omzet van De Bruyne Bakker echter tot € 500.000.

- 2p 23 Toon met een berekening aan dat de procentuele omzetzdaling in 2014 ten opzichte van 2013 van De Bruyne Bakker vrijwel gelijk is aan de procentuele omzetzdaling in de gehele branche (*zie informatiebron 6 en 7*).

Wim de Bruyne wil jaarlijks een nettowinst van € 64.000 behalen. Wim heeft Beko Advies ingeschakeld om de bedrijfseconomische prestaties van zijn bakkerij te analyseren en verbeterpunten te vinden. Beko Advies signaleert twee pijnpunten:

- de omzetzdaling,
- het relatief hoge aandeel van de totale constante kosten in de totale kosten.

### Omzet

Beko Advies heeft berekend dat, om de gewenste nettowinst van € 64.000 te behalen, de omzet in 2014 flink hoger had moeten zijn dan de werkelijk behaalde omzet.

De totale constante kosten bedragen € 260.000. De dekkingsbijdrage is 60% van de omzet.

- 2p 24 Bereken de omzet in 2014 waarbij de nettowinst € 64.000 zou zijn.

**Aandeel totale constante kosten**

Beko Advies stelt dat de daling van de omzet van De Bruyne Bakker met name een probleem voor dit bedrijf is vanwege het grote aandeel van de totale constante kosten in de totale kosten.

- 1p 25 Geef een verklaring voor deze stelling van Beko Advies.

Volgens Beko Advies zijn vooral de constante loon- en huisvestingskosten van De Bruyne Bakker in 2014 te hoog: zowel in vergelijking tot die van branchegenoten in dezelfde omzetklasse als in verhouding tot de omzet. Beko Advies komt voor De Bruyne Bakker met het volgende advies:

“Om de nettowinst te laten stijgen, moet het aandeel van de constante kosten in de totale kosten omlaag. Dat kan door een deel van de constante kosten variabel te maken.”

Dat kan door:

actie 1: de in te zetten arbeidsuren van het personeel meer af te laten hangen van de werkdruk (meer inzet van flexwerknemers). Hierdoor zal de verhouding loonkosten/omzet gelijk zijn aan die van de banketbakkers in dezelfde omzetklasse.

actie 2: de hoogte van de huur te koppelen aan de ontwikkeling van de omzet.

Ten behoeve van de berekeningen van vraag 26 en vraag 27 wordt uitgegaan van dezelfde (werkelijke) omzet van De Bruyne Bakker in 2015 als in 2014.

**actie 1**

- 2p 26 Bereken het bedrag waarmee de loonkosten in 2015 dalen ten opzichte van 2014 als gevolg van actie 1 (zie informatiebron 7).

**actie 2**

- 2p 27 Bereken het bedrag waarmee de huur in 2015 zal dalen ten opzichte van 2014 als gevolg van actie 2 (zie informatiebron 8).

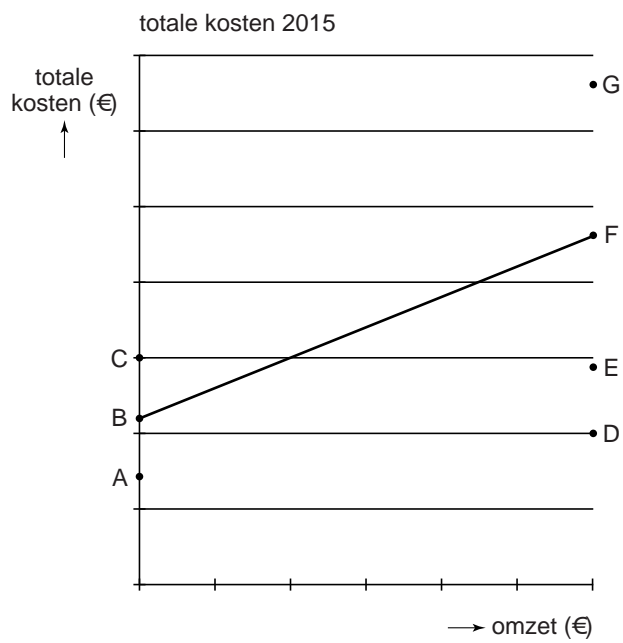
---

Het variabel maken van een deel van de constante kosten heeft gevolgen voor het verloop van de totale kostenlijn. Op de uitwerkbijlage bij vraag 28 is de totale kostenlijn voor 2015 getekend, wanneer niet gekozen wordt voor het variabel maken van een deel van de constante kosten.

- 2p **28** Teken in de uitwerkbijlage, behorende bij deze vraag, de totale kostenlijn die overeenkomt met de situatie waarin voor 2015 wel een deel van de constante kosten variabel wordt gemaakt. Verbind hiertoe twee van de aangegeven letters met elkaar.

uitwerkbijlage

28



---

**Informatiebron 6**

---

**De brood- en banketbranche****Financiële gegevens voor de brood- en banketbranche (2009-2014) in procenten**

	2009	2010	2011	2012	2013	2014
omzet <sup>1)</sup>	6,6	1,4	-2,1	3,9	1,31	-1,6

noot 1 procentuele veranderingen ten opzichte van vorig jaar

De bakkerijbranche heeft te maken met een toenemende concurrentie van de supermarkten. Het assortiment bij supermarkten wordt steeds uitgebreider. Het wordt dan ook steeds belangrijker om als bakkerijbedrijf onderscheidend te zijn ten opzichte van supermarkten.

De grondstofprijzen zijn de afgelopen jaren sterk gestegen en konden niet voldoende worden vertaald in prijsverhogingen. Ook de productiviteit van de werknemers en de hoge loonkosten beïnvloeden het resultaat in negatieve zin.

## Informatiebron 7

### De prestaties van De Bruyne Bakker vergeleken met de branche

In de tabel staan de gegevens van de brood- en banketbranche voor 2014, opgedeeld in 3 omzetklassen, waarbij de kosten zijn uitgedrukt in een percentage van de omzet (100%). Ook zijn de gegevens van De Bruyne Bakker voor 2014 opgenomen (in euro's). De prestaties van De Bruyne Bakker moeten worden vergeleken met die van branchegenoten in dezelfde omzetklasse.

omzetklasse (x €1.000)	de brood- en banketbranche in 2014 verdeeld in omzetklassen			De Bruyne Bakker in 2014
	< 400	400 - 750	750 - 1250	
aantal deelnemers in de branche	40	70	65	
gemiddelde jaaronzet 2014 per klasse (x €1.000)	273,5	586,1	958,3	
	%	%	%	€
<b>omzet</b>	100,0	100,0	100,0	500.000
inkoopwaarde omzet	<u>31,2</u>	<u>30,7</u>	<u>27,2</u>	<u>165.000</u>
<b>brutowinst</b>	68,8	69,3	72,8	335.000
<b>bedrijfskosten:</b>				
<b>- constant:</b>				
loonkosten	24,5	31,7	36	180.000
huisvestingskosten	4,3	5,0	4,4	32.000
afschrijvingen en overig constant	12,6	11,5	11,3	48.000
<b>- variabel:</b>				
verkoopkosten en overig variabel	10,1	8,9	9,1	35.000
<b>nettowinst</b>	17,3	12,2	12	40.000

---

## Informatiebron 8

---

### Het huurvoorstel

#### Oude situatie

Het pand van De Bruyne Bakker wordt gehuurd. In 2014 is de jaarhuur 90% van de huisvestingskosten.

Het huurcontract wordt telkens voor 5 jaar afgesloten en kan tussentijds niet worden opgezegd. Per 1 januari 2015 moet er weer een nieuw huurcontract worden getekend.

#### Nieuwe situatie: het huurvoorstel

Wim de Bruyne geeft aan dat continuering van de oude situatie misschien leidt tot faillissement van zijn bakkerij. Hierdoor zal het pand mogelijk gedurende lange tijd leeg komen te staan en zal de verhuurder geen enkele huurinkomsten ontvangen.

Wim de Bruyne heeft de eigenaar van het pand daarom voorgesteld de jaarhuur met ingang van 1 januari 2015 te splitsen in 2 delen:

- een constant deel van € 15.000
- een variabel deel dat 2% is van de jaaromzet van 2015.