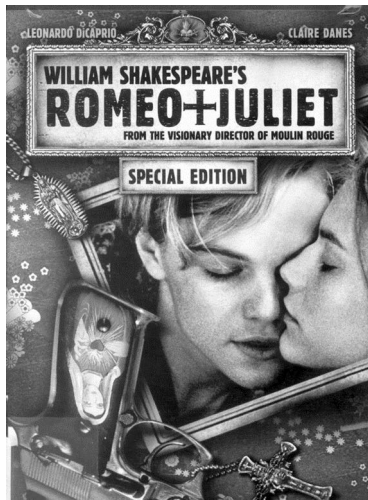


Opgave 1 Verbeelding bij Shakespeare



De toneelstukken van de Engelse schrijver William Shakespeare spreken nog altijd tot de verbeelding. *Romeo en Julia* werd in 1996 verfilmd met in de hoofdrollen Leonardo DiCaprio en Claire Danes.

Het verhaal gaat over de tragische liefde tussen twee jonge mensen, Romeo en Julia, die behoren tot twee verschillende families die elkaars vijanden zijn. Hoewel ze verliefd zijn, moet Julia met een ander trouwen. Om aan dat lot te ontsnappen, wordt een list bedacht. Julia drinkt een slaapmiddeltje, waardoor het lijkt alsof ze dood is.

Vervolgens zou Romeo met een briefje op de hoogte worden gebracht van deze list. Maar het briefje bereikt hem niet en hij treft Julia levenloos aan. Om toch voor eeuwig bij haar te zijn, neemt hij daarop een dodelijk gif in. Als Julia vervolgens uit haar slaap ontwaakt en ziet dat Romeo dood is, doorsteekt ze zichzelf met een dolk.

Volgens theaterregisseur Ivo van Hove gaat Shakespeare heel ver in het confronteren van zijn toeschouwers met heftige emoties, juist met emoties van de toeschouwers zelf die ze liever niet willen zien of liever niet willen erkennen. Van Hove zegt hierover:

tekst 1

Het theater dient niet om in de spiegel te kijken, maar om achter de spiegel te kijken. Shakespeare laat je achter de spiegel kijken naar wie we eigenlijk zijn, hij laat de diepere lagen zien die we graag verborgen willen houden.

bron: De Groene Amsterdammer, 23 augustus 2012

Aan de hand van de paradox van de fictionele emoties kan worden betwijfeld of het door Van Hove genoemde doel van theater wel haalbaar is.

De filosoof Peter Lamarque bedacht een oplossing voor de paradox.

2p 1 Leg met behulp van tekst 1 uit wat volgens Van Hove de oplossing is voor de paradox van de fictionele emoties.

Leg vervolgens uit of Van Hove het met de oplossing van Lamarque eens kan zijn.

Volgens de Vlaamse filosofe Patricia de Martelaere kunnen we bij Shakespeares *Romeo en Julia* de wanhoop van een onherstelbaar verlies ondergaan zonder de pijn van een echt verlies te moeten dragen. Op de bank voor de tv kan de toeschouwer zich immers net zo ontroostbaar voelen als Romeo of Julia en de tranen de vrije loop laten.

Dat komt volgens De Martelaere omdat je bij het kijken naar een film gemakkelijker emoties kunt ervaren dan in het werkelijke leven. Volgens haar sluiten we ons in het echte leven automatisch af voor emoties en houden zo – om onszelf te beschermen – de realiteit op afstand.

Het beheersen van emoties is een belangrijk onderdeel van de filosofie van de stoïcijnen.

- 3p 2 Beargumenteer in welk opzicht de opvatting van De Martelaere, dat mensen zich in het echte leven afsluiten voor emoties, **niet** met de filosofie van de stoïcijnen kan worden onderbouwd.
Leg je argument uit met een toepassing van de tegenstelling tussen acute en verborgen emoties.
Beargumenteer vervolgens in welk opzicht de opvatting van De Martelaere **wel** met de filosofie van stoïcijn Seneca kan worden onderbouwd.

Een ander bekend stuk van Shakespeare is de tragedie *Macbeth*.

Het verhaal gaat als volgt: drie heksen voorspellen dat Macbeth koning zal worden. Aangezet door zijn vrouw Lady Macbeth, vermoordt Macbeth de zittende koning en neemt bezit van de troon. Hij raakt in de ban van de macht en ontwikkelt zich tot tirannieke heerser, die zelfs zijn beste vriend om het leven laat brengen.

Maar vervolgens begint twijfel aan Macbeth te knagen en in vrees vraagt hij zich af of zijn vriend wel echt dood is. De moordenaar verzekert hem dat zijn vriend “veilig in een gracht ligt”. Toch ziet Macbeth tijdens een etentje de geest van zijn bebloede vriend op een stoel zitten.

Lady Macbeth noch de andere gasten nemen iets ongebruikelijks waar, behalve het vreemde gedrag van Macbeth die tegen het spook schreeuwt.

tekst 2

Macbeth: ‘Ga weg! Uit mijn ogen! Kruip weer in de aarde. Je gebeente heeft geen merg, je bloed is koud. Die ogen waarmee je naar mij staart kunnen niet zien!’ (...)

Lady Macbeth: ‘Dit is het beeld van je angst, anders niets. (...) O, dit geaarzel, dit getreuzel, die de ware angst na-apen, passen beter bij een wijvenverhaal bij de winterhaard beraamd door je grootmoedertje. Schaam je. Waarom staar en grijns je zo? Wat zie je in die stoel?’

Macbeth: ‘Kijk, dáár, alstublieft. Zie toch. Kijk. Dáár.–’

bron: William Shakespeare, *Macbeth*, bewerking van Hugo Claus

- Angst en verbeelding lijken bij Macbeth hand in hand te gaan. Zowel Aristoteles als Spinoza schreven over de rol die de verbeelding speelt bij het opwekken van emoties zoals angst.
- 2p 3 Leg uit welke verklaring Spinoza zou geven voor de angst van Macbeth in tekst 2 en leg uit welke verklaring Aristoteles hiervoor zou geven.



Voor theaterregisseur Johan Simons is de tragedie *Macbeth* een studie naar geweld. Bij hem verandert het toneel in een bloedbad, waarbij de schouwburgbezoekers op de voorste rijen onder de bloedspetters komen te zitten. Volgens Simons is *Macbeth* het zwartste stuk dat hij kent. Woede leidt er onherroepelijk tot geweld.

tekst 3

Geweld is in ons allen aanwezig. *Macbeth* is een gevecht tussen cultuur en natuur, of liever de natuur spant samen met het menselijk geweld. De schreeuw van uilen, het getsjirp van krekels, het gekras van raven. De nacht van de moord woedt er een verschrikkelijke storm. Lady Macbeth ruikt bloed. Paarden slaan stampend en hinnikend op hol en vreten elkaar op. De woorden zijn ruw, grimmig, abrupt.

naar: *tga.nl* - Toneelgroep Amsterdam, *Macbeth*

- Volgens Simons zijn woede en geweld natuurlijk, wat hij uitdrukt in de zin 'de natuur spant samen met het menselijk geweld'.
- Volgens de filosoof Charles Taylor beschrijft Shakespeare de natuur in *Macbeth* juist als 'onnatuurlijk'. In de nacht van de moord laat Shakespeare paarden zich verzetten tegen gehoorzaamheid alsof ze een oorlog wensen met de mensheid. Volgens Taylor geeft Shakespeare de natuur juist onnatuurlijk weer om het afschrikwekkende karakter van de moord aan te geven.
- De filosoof Seneca schreef over het verschil in woede bij mens en dier.
- 3p 4 Leg uit wat volgens Seneca het verschil is tussen woede bij de mens en woede bij dieren.
- Beargumenteer vervolgens in welk opzicht de opvatting van Seneca aansluit bij de opvatting van Simons en in welk opzicht die aansluit bij de opvatting van Taylor.

- Macbeth* is meerdere malen verfilmd. Het kijken naar deze films lijkt op het kijken naar een goede horrorfilm waarbij de verbeelding een hoofdrol speelt. Op het toneel is die verbeelding nog meer aanwezig. Zo zie je bijvoorbeeld Macbeth bij een moord op het toneel spreken tegen een denkbeeldige dolk. Daarna verlaat hij het toneel om vervolgens met twee bebloede handen weer op te komen. Van de moord zelf zie je niets. De angst van een toeschouwer bij het kijken naar een horrorfilm of het toneelstuk *Macbeth* kan vanuit de cognitivistische emotietheorie maar ook vanuit de existentialistische emotietheorie worden benaderd.
- 3p 5 Welke van deze twee emotietheorieën is noodzakelijk om de angst die een toeschouwer bij *Macbeth* ervaart te kunnen begrijpen? Beargumenteer je antwoord met een uitleg van zowel de cognitivistische als de existentialistische benadering van angst.