

Opgave 1 Papier hier!

uit Nieuwsvoornop.nl, december 2014:

Het aantal papieren krantenabonnements is in de periode 2005-2012 enorm gedaald. Dat is onder andere het gevolg van een toenemend aantal alternatieve nieuwsbronnen zoals televisie, internet en gratis papieren kranten. De compensatie voor deze daling wordt door de dagbladaanbieders voornamelijk gezocht in het aanbieden van digitale kranten. Hierdoor kan de lezer sinds 2012 bij veel dagbladaanbieders kiezen tussen twee typen abonnementen:

- een papierplus-abonnement (papieren + digitale krant)
- een digitaal abonnement (alleen digitale krant).

Gebruik bovenstaand krantenbericht.

- 2p 1 Zijn de genoemde “alternatieve nieuwsbronnen zoals televisie, internet en gratis papieren kranten” substitutiegoederen of complementaire goederen van het papieren krantenabonnement?
Maak een keuze en licht deze toe.

In de periode 2005-2012 zagen de drie grootste dagbladaanbieders, het Hollands Dagblad, de 7Provinciën en de Krant van Vandaag, hun gezamenlijk marktaandeel veranderen.

Gebruik bron 1.

- 2p 2 Bereken de procentuele verandering van het gezamenlijk marktaandeel van deze drie dagbladaanbieders in de periode 2005-2012 en geef aan of deze verandering een daling of een stijging betreft.

Vanaf 2012 verkoopt de Krant van Vandaag zowel een papierplus-abonnement als een digitaal abonnement. Door stijgende papierprijzen en toenemende distributiekosten is het papierplus-abonnement in de periode 2012-2014 duurder geworden (zie bron 2), terwijl de prijs van een digitaal abonnement gelijk is gebleven (zie bron 3). Een marketingmedewerker van de Krant van Vandaag doet de volgende uitspraken:

- 1 “De vraaglijn van een digitaal abonnement is in de periode 2012-2014 verschoven, omdat de prijs van een papierplus-abonnement is gestegen.”
- 2 “Hierdoor is het consumentensurplus op de markt van digitale abonnementen toegenomen.”

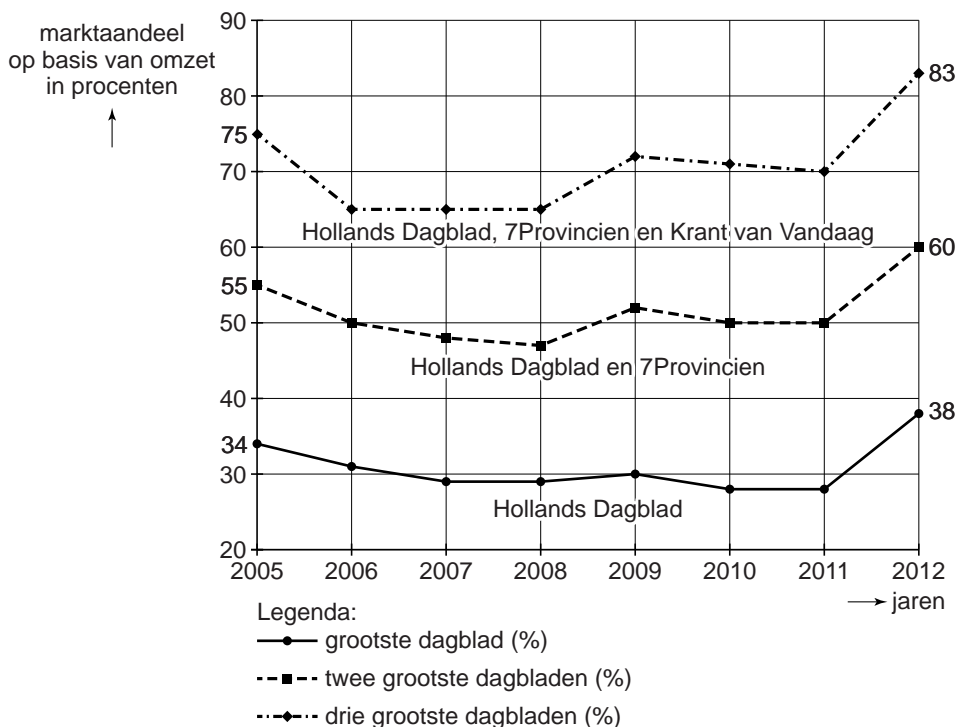
- Gebruik bron 2.*
- 3p 3 Bereken het aantal papierplus-abonnementen van de Krant van Vandaag in 2014.

- Gebruik uitspraak 1 en bron 3.*
- 1p 4 Geef een andere oorzaak dan genoemd in uitspraak 1 waarom de vraaglijn van het digitale abonnement verschoven kan zijn.

- Gebruik uitspraak 2 en bron 3.*
- 2p 5 Geef met letters de **toename** aan van het consumentensurplus van het digitale abonnement, zoals bedoeld in uitspraak 2.

Opgave 1 Papier hier!

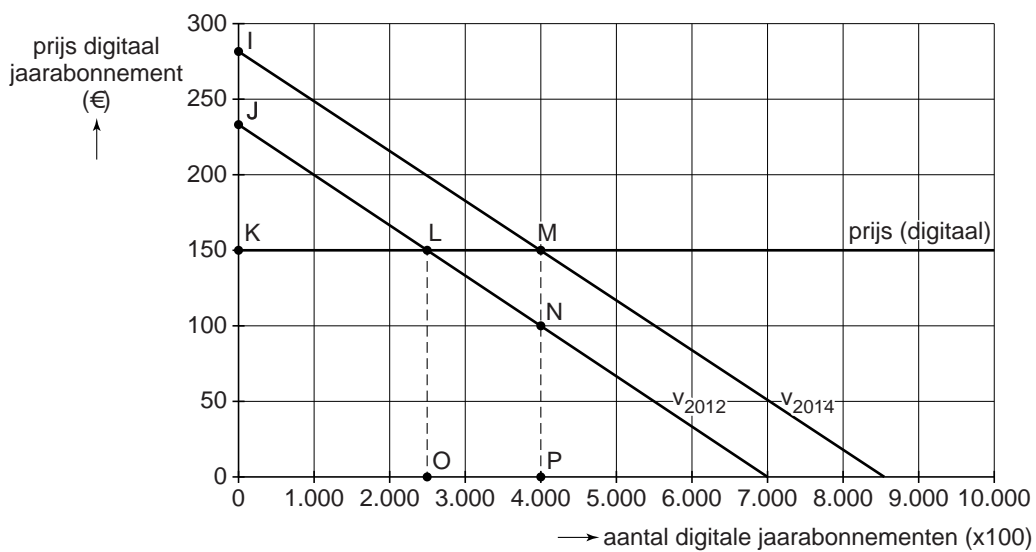
bron 1 marktaandeel op basis van de omzet van de drie grootste dagbladaanbieders van papieren krantenabonnementen



bron 2 gegevens van het papierplus-jaarabonnement van de Krant van Vandaag (periode 2012-2014)

	2012	2013	2014
prijs papierplus-jaarabonnement in euro's	390	398	409
aantal papierplus-jaarabonnementen	713.000	696.600
prijselasticiteit vraag papierplus-jaarabonnement	-1,1	-1,1	-1,1

bron 3 gegevens van het digitale jaarabonnement van de Krant van Vandaag (periode 2012-2014)



Opgave 2 Een crisis maakt verschil

fragment uit een CBS-persbericht, 2015:

Als gevolg van de kredietcrisis die eind 2008 begon, zijn in 2012 de inkomensverschillen tussen Nederlandse huishoudens veranderd. In 2012 was het totale inkomen van huishoudens 0,7 procent lager dan in 2008, maar deze inkomensdaling was niet gelijk verdeeld over de huishoudens. Bij werknemers is de inkomensdaling beperkt gebleven dankzij ingebouwde stabilisatoren zoals werkloosheidsuitkeringen en het progressieve belastingstelsel. Daarnaast is het inkomen van werknemers als gevolg van collectieve arbeidsovereenkomsten (cao's) meestal erg vast. Gemiddeld gingen zij er door de kredietcrisis nauwelijks op achteruit, tenzij ze bijvoorbeeld hun baan kwijtraakten.

1p **6** Citeer uit het bovenstaande persbericht de zin waaruit blijkt dat er sprake is van loonstarheid op de Nederlandse arbeidsmarkt.

2p **7** Leg uit dat werkloosheidsuitkeringen een dempende invloed kunnen hebben op een neergaande conjunctuur.

Gebruik bron 1.

2p **8** Zijn de inkomens van Nederlandse huishoudens na de kredietcrisis genivelleerd of gedenivelleerd? Maak een keuze en licht deze toe met behulp van getallen uit bron 1.

Gebruik het fragment uit het CBS-persbericht en bron 1 en 2.

2p **9** Zijn de verhoudingsgetallen in bron 1 gebaseerd op het primaire huishoudinkomen of op het secundaire huishoudinkomen? Licht het antwoord toe. Ga als volgt te werk:

- Leg uit welke staven in bron 2 het primaire huishoudinkomen en welke staven het secundaire huishoudinkomen weergeven.
- Beredeneer vervolgens op welke huishoudinkomen de verhoudingsgetallen in bron 1 zijn gebaseerd.

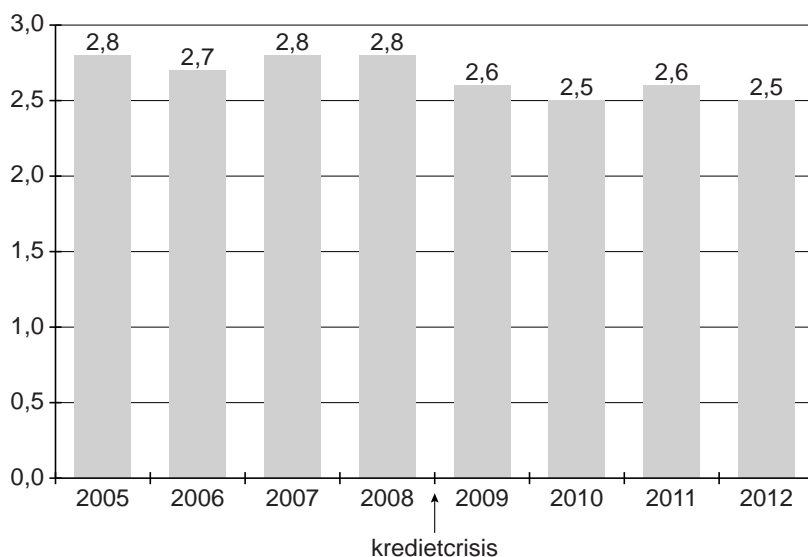


Gebruik bovenstaand gesprek.

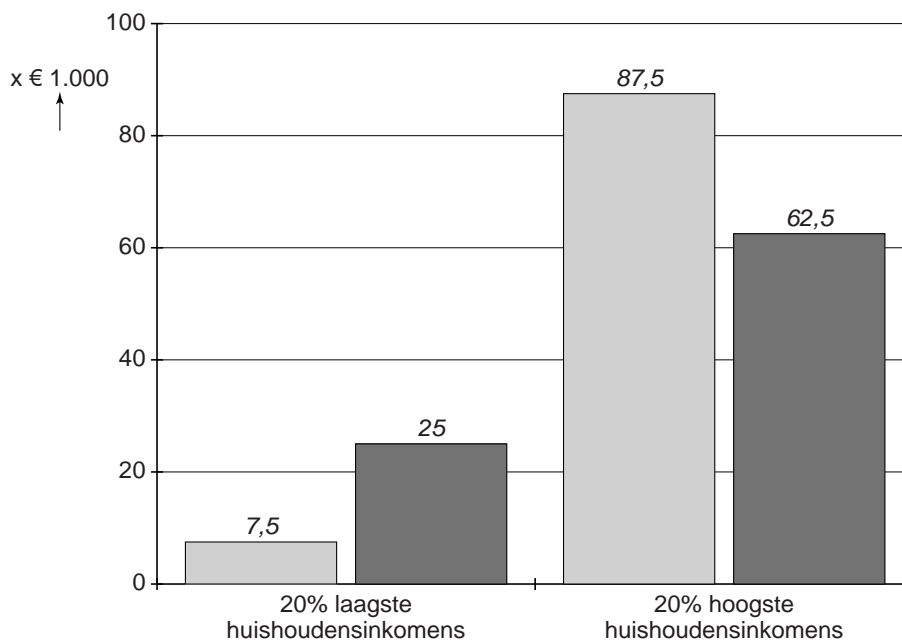
- 2p **10** Geef een mogelijke verklaring voor de stijging van het inkomen uit vermogen als gevolg van de ontwikkeling van het consumentenvertrouwen.

Opgave 2 Een crisis maakt verschil

bron 1 verhouding tussen de 20% hoogste en 20% laagste huishoudinkomens



bron 2 primaire en secundaire huishoudinkomens in euro's in 2012



Opgave 3 De verzekeraar rijdt met u mee!

uit een krant, 2018:

De 'Pay How You Drive'-autoverzekering (PHYD) is in opkomst: wie rustig remt en niet te hard optrekt, betaalt minder premie. Steeds meer verzekeraars lanceren deze autoverzekering. Het principe is simpel. Een app op de mobiele telefoon registreert het rijgedrag van de automobilist. Als de telefoon vastzit in een standaard zijn de meetgegevens betrouwbaar en kunnen ze worden uitgelezen door de verzekeraar. De automobilist die zeer netjes rijdt, krijgt het predicaat 'groen' en dat betekent een korting van 35% op de basispremie. De categorie-indeling wordt elke maand opnieuw vastgesteld. Op dit moment rijdt 10% van de PHYD-verzekerden in de categorie 'rood'. Deze categorie 'coureurs' betaalt de volledige basispremie.



Mevrouw Bakker heeft op 1 januari 2018 een PHYD-autoverzekering afgesloten. Ze is toen ingedeeld in de categorie rood en betaalde de volledige basispremie. Op basis van haar rijgedrag in januari is ze per 1 februari door de verzekeraar ingedeeld in de categorie oranje (zie bron 1). Begin maart ontvangt ze een bericht van de verzekeraar over haar rijgedrag in februari (zie bron 2).

Gebruik bron 1 en 2.

2p 11 Bereken de basispremie van mevrouw Bakker op 1 januari 2018.

Een verzekeraar die de PHYD-autoverzekering aanbiedt doet de volgende uitspraak:

“We baseren de indeling in een categorie vooral op het gedrag van de bestuurder zoals remmen, optrekken en snelheidsovertredingen. Dankzij de app kunnen we het gedrag van de bestuurder volgen en wordt ... (1)... sterk verminderd. Hierdoor wordt het voor ons mogelijk ... (2)... toe te passen, zodat de bestuurder een financiële prikkel krijgt het rijgedrag in positieve zin aan te passen.”

2p 12 Maak de uitspraak economisch correct.

Kies uit:

bij (1) asymmetrische informatie / risico-avers gedrag

bij (2) premiedifferentiatie / zelfbinding

Een verzekeringseconoom reageert op de opkomst van de PHYD-autoverzekering en doet de volgende twee uitspraken:

1 “De PHYD-autoverzekering is voor verzekeraars een maatregel om averechtse selectie tegen te gaan.”

2 “Het mooie van de PHYD-autoverzekering is dat behalve de verzekerden en de verzekeraars de gehele maatschappij kan profiteren, doordat de maatschappelijke kosten van het autorijden afnemen.”

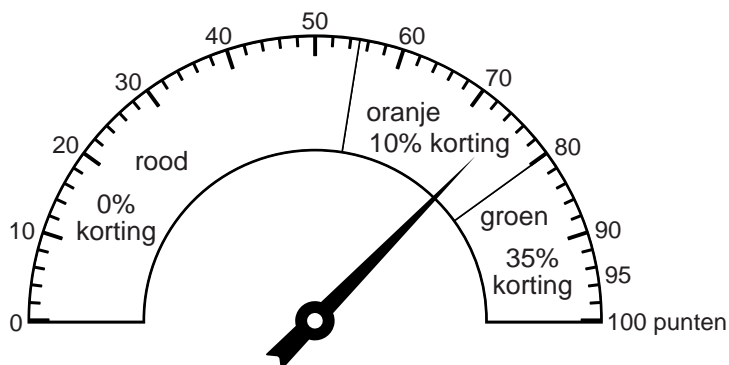
2p 13 Leg uitspraak 1 uit.

Gebruik uitspraak 2.

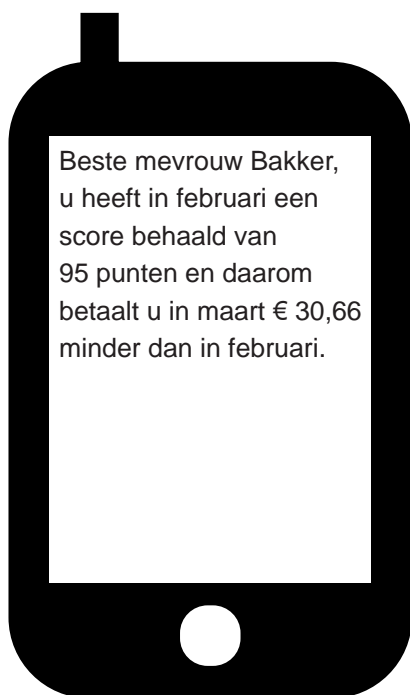
2p 14 Leg met behulp van het begrip negatieve externe effecten uit dat de maatschappelijke kosten van het autorijden door de PHYD-autoverzekering kunnen afnemen.

Opgave 3 De verzekeraar rijdt met u mee!

bron 1 PHYD-scorebord per 1 februari mevrouw Bakker



bron 2 bericht van de verzekeraar



Opgave 4 De zon schijnt niet altijd op Aruba

Het Caribische eiland Aruba heeft een economie die erg afhankelijk is van haar belangrijkste handelspartner, de Verenigde Staten van Amerika (VS). Er worden veel goederen uit de VS geïmporteerd en het eiland wordt door veel Amerikaanse toeristen bezocht. Ook voor directe investeringen in hotels is Aruba sterk op de VS aangewezen.

- 3p 15 Maak de onderstaande zinnen economisch correct.
- Bezoek van Amerikaanse toeristen wordt als ...(1)... geregistreerd op de ...(2)... van de Arubaanse betalingsbalans.
 - Import van goederen wordt als ...(3)... geregistreerd op de ...(4)... van de Arubaanse betalingsbalans.
 - Directe investeringen van buitenlandse hotelketens op Aruba worden als ...(5)... geregistreerd op de ...(6)... van de betalingsbalans van Aruba.

Kies uit:

- bij (1) export / import
- bij (2) kapitaalrekening / lopende rekening
- bij (3) ontvangsten / uitgaven
- bij (4) kapitaalrekening / lopende rekening
- bij (5) ontvangsten / uitgaven
- bij (6) kapitaalrekening / lopende rekening

De officiële munt op Aruba is de florin (AWG). Maar vrijwel iedere Arubaanse consument of ondernemer accepteert ook Amerikaanse dollars (US\$). Om die reden hanteert de Centrale Bank van Aruba (CBA) een vaste wisselkoers tussen de florin en de dollar. De CBA wil vraag en aanbod van de florin bijsturen totdat de vaste koers van 1 \$ = 1,79 AWG is bereikt. Voor de aan- en verkooptransacties wordt de goud- en deviezenvoorraad (officiële reserves) van de CBA gebruikt.

De kredietcrisis van 2008 beïnvloedde het Amerikaans toerisme en de Amerikaanse investeringen op Aruba. Daardoor kampte Aruba in 2012 met een tekort op de betalingsbalans. De CBA gebruikte de goud- en deviezenvoorraad om dit tekort aan te zuiveren.

Gebruik bovenstaande tekst en bron 1.

- 2p **16** Neem de letters uit het schema van bron 1 over en vermeld bij elke letter het juiste schuin gedrukte begrip zodat er een economisch juiste redenering ontstaat.

Een econome reageert op de ontwikkelingen: “Een vaste wisselkoers kan bij een tekort op de betalingsbalans zowel gunstig als ongunstig zijn. Het is gunstig omdat de inflatie op ons eiland laag blijft en het is ongunstig omdat Amerikaanse toeristen niet kunnen profiteren van een koersvoordeel.”

- 2p **17** Leg uit dat bij een tekort op de betalingsbalans door de vaste wisselkoers inflatie wordt tegengegaan.

- 2p **18** Leg uit dat bij een tekort op de betalingsbalans door de vaste wisselkoers Amerikaanse toeristen niet kunnen profiteren van een koersvoordeel.

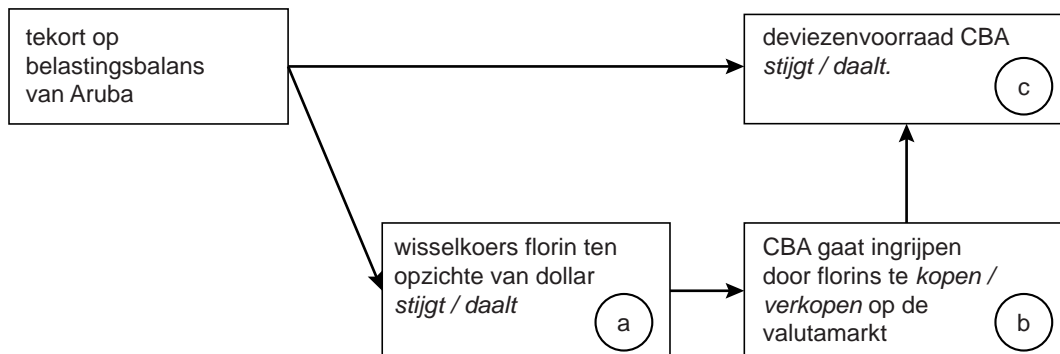
Omdat de Arubaanse overheid in 2012 de economische terugval met investeringen heeft geprobeerd te compenseren, is de overheidsschuld in 2013 sterk opgelopen.

Gebruik bron 2.

- 3p **19** Bereken de Arubaanse overheidsschuld in florin in 2013.

Opgave 4 De zon schijnt niet altijd op Aruba

bron 1 effect van de betalingsbalans op de deviezenvoorraad CBA



bron 2 enkele gegevens van Aruba, 2013

omvang bevolking	111.000 personen
bbp per hoofd (nominaal)	24.430 \$
bbp per hoofd (reëel, in prijzen van 2012)	21.739 \$
overheidsschuld	67% van het bbp (nominaal)
overheidstekort	6% van het bbp (nominaal)
vaste wisselkoers dollar - florin	1 \$ = 1,79 AWG

Opgave 5 Dat kost energie

In 2004 is de energiemarkt geprivatiseerd. Sindsdien hebben consumenten de vrije keuze bij welke energieleverancier ze gas en elektriciteit afnemen. In de slag om de klant bieden sommige energieleveranciers bij een energiecontract met een vaste looptijd van drie jaar een 'gratis cadeau' aan, zoals een tablet, smartphone of laptop. Directeur Wolfert van de Vastelastenbond: "Veel consumenten denken dan dat ze een goede deal sluiten, maar in feite zitten ze vast aan een duur energiecontract waarmee ze het 'cadeau' zelf betalen. Sterker nog, er moet meer betaald worden dan de gemiddelde winkelprijs van het cadeau, omdat er sprake is van rente. Dat komt neer op ruilen over de tijd zonder dat de consument zich daarvan bewust is en dat is verboden."



- 2p **20** Leg uit dat er bij het aangaan van een energiecontract met een 'gratis cadeau' sprake is van ruilen over de tijd.

Alex Veenstra wil een energiecontract voor zowel stroom als gas afsluiten bij energieleverancier EnerGas (zie bron 1). Zijn geschatte jaarlijkse energieverbruik van de twee producten bedraagt:

- stroom 4.400 kWh
- gas 2.350 m³

Alex wil een contract met vaste tarieven voor de komende drie jaar. Als 'cadeau' kiest hij de iSmart6s. Alex was sowieso van plan deze smartphone aan te schaffen voor € 550 en dat is nu niet meer nodig.

Gebruik bron 1 bij vraag 21 en 22.

- 3p **21** Bereken het rentebedrag voor de iSmart6s dat Alex over de contractperiode van 3 jaar moet betalen.
- 2p **22** Stijgt de komende jaren de prijs van stroom of die van gas volgens de verwachting van leverancier EnerGas? Maak een keuze en licht deze toe.

We gaan ervan uit dat Energas en Green Energy de enige aanbieders zijn op de energiemarkt. Ze opereren dus op een oligopolistische markt.

- 2p **23** Leg uit waarom EnerGas en Green Energy zich vooral met hun product en niet met hun prijs zullen proberen te onderscheiden.

Beide bedrijven willen klanten van elkaar wegkapen en overwegen om een callcenter in te huren. Medewerkers van zo'n callcenter bellen klanten van de concurrent en proberen deze over te halen over te stappen. De resultaten van het al dan niet inhuren van een callcenter zijn zichtbaar gemaakt in een pay-offmatrix (zie bron 2).

Gebruik bron 2.

- 3p **24** Komen beide energieleveranciers door deze ontwikkeling in een gevangenendilemma terecht? Ga als volgt te werk:
- Leg uit hoe de dominante strategie van elk van de bedrijven tot stand komt.
 - Beredeneer vervolgens of er sprake is van een gevangenendilemma.

Opgave 5 Dat kost energie

bron 1 energietarieven van stroom en gas bij EnerGas

contract	product stroom <i>per kWh</i>	product gas <i>per m³</i>	vaste leveringskosten <i>per product per maand</i>
Zekur (3 jaar vaste tarieven)	€ 0,20716	€ 0,59274	€ 7,00
Zekur (3 jaar vaste tarieven) + Galaxus Tablet4	€ 0,20716	€ 0,59274	€ 10,00
Zekur (3 jaar vaste tarieven) + TabPad air	€ 0,20716	€ 0,59274	€ 15,50
Zekur (3 jaar vaste tarieven) + iSmart6s	€ 0,20716	€ 0,59274	€ 15,50
Zekur (3 jaar vaste tarieven) + TechnoThink laptop	€ 0,20716	€ 0,59274	€ 15,50
Free (variabele tarieven, onbepaalde tijdsduur)	€ 0,21261	€ 0,57375	€ 4,99

bron 2 pay-off matrix wel of niet inhuren van een callcenter

		Green Energy	
		wel inhuren	niet inhuren
<i>EnerGas</i>	wel inhuren	(-2 ; -2)	(+2 ; -4)
	niet inhuren	(-4 ; +2)	(0 ; 0)

Toelichting:

De getallen in de matrix betreffen de toe- of afname van de winst in miljoenen euro's.

Opgave 6 80 jaar bbp, 80 jaar discussie

uit een krant, januari 2014:

Tachtig jaar geleden werd het bruto nationaal product (bnp) voor het eerst gepresenteerd. De econoom Kuznets bedacht in 1934 een systeem om aan de hand van macro-economische grootheden zoals consumptie, besparingen en investeringen de omvang van de economie te meten. Hiermee kon ook het verloop van de economie worden gevolgd, dat wil zeggen de groei of de krimp. Enkele jaren na invoering van het bnp verloor de maatstaf als gevolg van globalisering een groot deel van zijn bruikbaarheid. Niet de nationaliteit, maar de locatie van de productie werd het uitgangspunt: het bruto binnenlands product (bbp).

Dow Chemical, een Amerikaans bedrijf, heeft een vestiging in de Rotterdamse haven.

- 1p **25** Wordt de productiewaarde van deze vestiging meegenomen in de berekening van het Nederlandse bbp of het Amerikaanse bbp? Maak een keuze.

Het bbp meet economische groei, maar wordt ook gebruikt als welvaartsmaatstaf. Daar is veel discussie over. In 2014 steeg het bbp van de Verenigde Staten van Amerika (VS) met 2,8%, maar het is de vraag of de inwoners van de VS in dat jaar ook 2,8% welvarender zijn geworden. Argumenten waarom het nominale bbp een beperkte welvaartsmaatstaf is, zijn:

- Een stijging van het nominale bbp kan ook veroorzaakt zijn door prijsstijgingen.
- Het bbp meet geen welzijn, zoals gezondheid en geluk.
- Het bbp geeft geen informatie over de verdeling van de welvaart.

- 1p **26** Noem een ander argument dan in deze opgave genoemd waarom de omvang van het bbp een beperkte welvaartsmaatstaf is.

Gebruik bron 1.

- 2p **27** Bereken de reële groei van het Amerikaanse bbp in 2014 ten opzichte van 2013.

In 2014 kwam 25% van het Amerikaanse bbp ten goede aan slechts 1% procent van de bevolking.

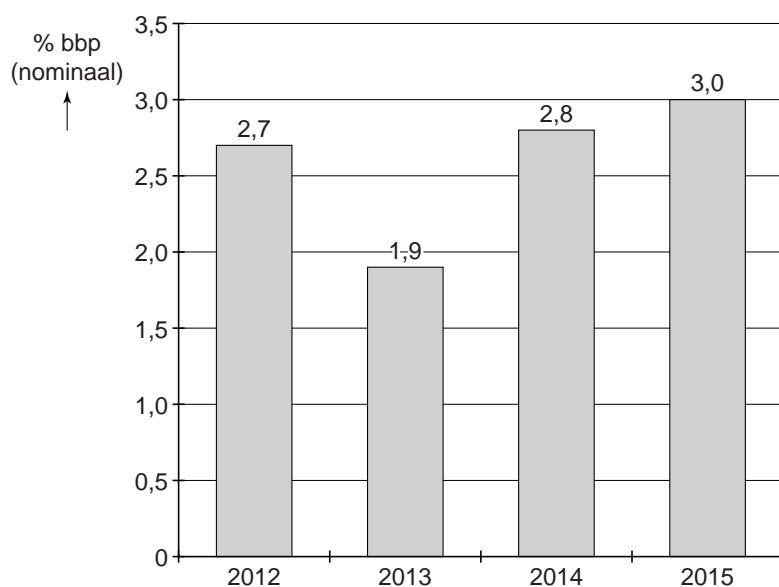
Gebruik bovenstaande tekst en bron 2.

- 1p **28** In welke grafiek is de Amerikaanse Lorenzcurve van 2014 juist weergegeven?

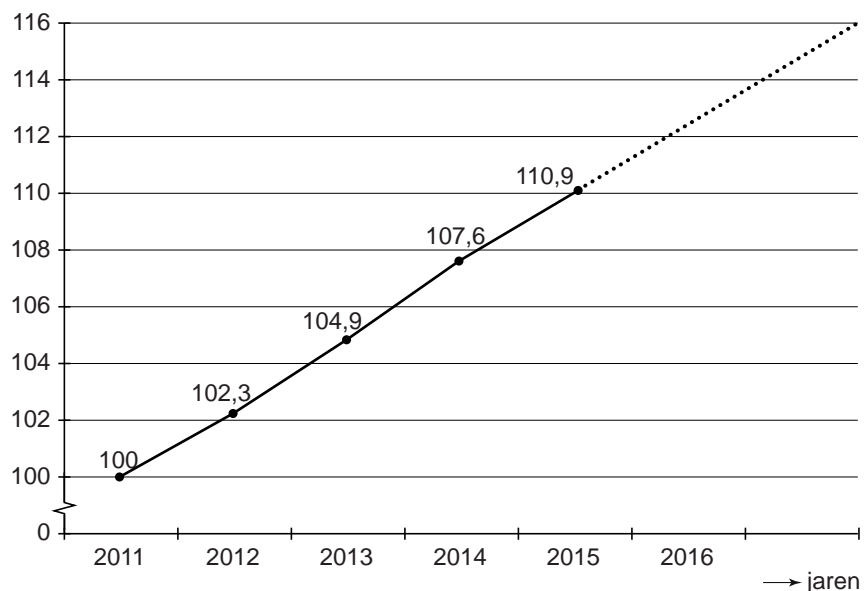
Opgave 6 80 jaar bbp, 80 jaar discussie

bron 1 enkele statistieken van de Amerikaanse economie

procentuele groei nominaal bbp ten opzichte van het voorgaande jaar



ontwikkeling consumentenprijsindex (2011 is basisjaar)



bron 2 verdeling van het bbp (2014) over de Amerikaanse bevolking, weergegeven in Lorenzcurven

