

Vraag	Antwoord	Scores
-------	----------	--------

*Opmerking*

*Algemene regel 3.6 is ook van toepassing als gevraagd wordt een gegeven antwoord toe te lichten, te beschrijven en dergelijke.*

## Opgave 1

---

**1 maximumscore 3**

- bij (1) substitueerbaar voor
- bij (2) stijging
- bij (3) de gemiddelde prijs van het album daalt
- bij (4) meer prijselastisch

indien alle vier goed	3
indien drie van de vier goed	2
indien twee van de vier goed	1
indien één of geen van de vier goed	0

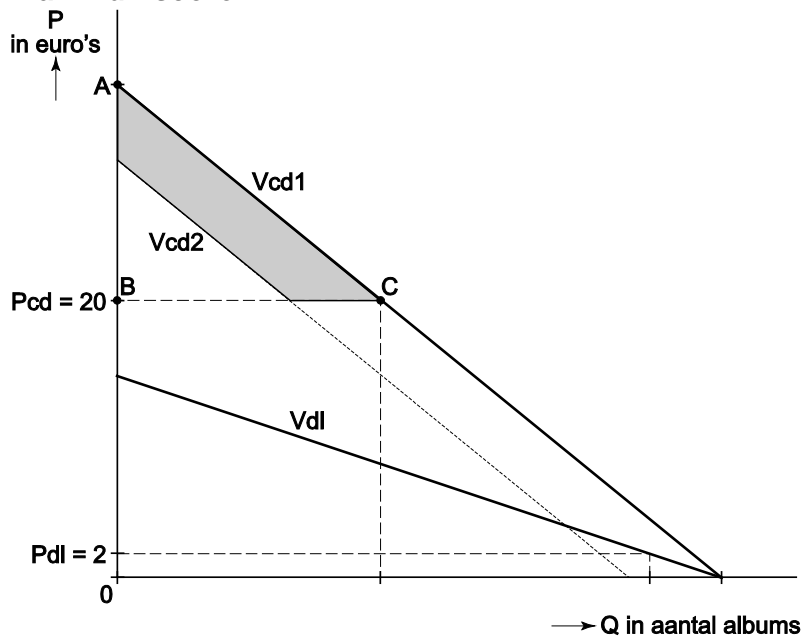
**2 maximumscore 2**

Voorbeelden van een juist antwoord zijn:

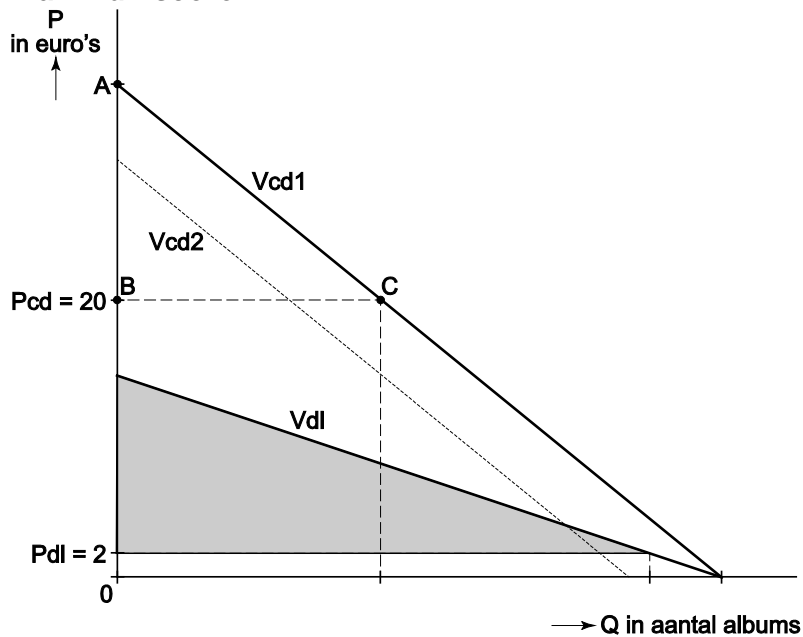
- Downloads leiden tot meer naamsbekendheid van beginnende popgroepen en dat kan leiden tot hogere bezoekersaantallen bij concerten / hogere opbrengsten uit merchandising.
- Downloads leiden tot meer naamsbekendheid, hetgeen de onderhandelingspositie met muziekmaatschappijen bij volgende albums kan versterken.
- Downloads leiden tot meer bekendheid van het album en dat kan er toe leiden dat de cd vaker op de radio uitgezonden wordt, waarover ook auteursrechten afgedragen moeten worden.

Vraag	Antwoord	Scores
-------	----------	--------

3 maximumscore 1



4 maximumscore 1



Vraag	Antwoord	Scores
-------	----------	--------

## Opgave 2

### 5 maximumscore 2

Een voorbeeld van een juist antwoord is:

Het nationaal inkomen wordt gevormd door de nationale productie, hetgeen staat voor waarde toevoegen aan ingekochte goederen en diensten. Het totaal van alle toegevoegde waarden vormt het nationaal product.

### 6 maximumscore 1

Voorbeelden van een juist antwoord zijn:

- De overheid koopt militaire vliegtuigen in het buitenland.
- De overheid betaalt salarissen aan ambassadepersoneel in het buitenland.

*Opmerking*

*Antwoorden die betrekking hebben op overdrachtsuitgaven van de overheid niet goed rekenen.*

### 7 maximumscore 1

Een voorbeeld van een juiste berekening is:

belastingen =  $620 - 290 - 170 = 160$  (miljard euro) → overheidstekort is  $180 - 160 = 20$  (miljard euro)

### 8 maximumscore 2

Uit het antwoord moet blijken dat een tekort betekent dat er een geldstroom van financiële instellingen naar overheid vereist is om dit verschil aan te vullen en de pijl dus omhoog wijst.

### 9 maximumscore 2

Voorbeelden van een juiste berekening zijn:

- inkomende geldstromen bedrijven:  $180 + 290 + 480 = 950$   
uitgaande geldstromen bedrijven:  $620 + 430 = 1.050$   
particuliere investeringen:  $1.050 - 950 = 100$
- inkomende geldstromen financiële instellingen: 170  
uitgaande geldstromen financiële instellingen:  $20 + (480 - 430) = 70$   
particuliere investeringen:  $170 - 70 = 100$

### 10 maximumscore 2

Voorbeelden van een juiste berekening zijn:

- $(\text{besparingen} - \text{investerings}) + (\text{belastingen} - \text{overheidsbestedingen})$   
 $= (170 - 100) + (160 - 180) = 50$
- $\text{export} - \text{import} = 480 - 430 = 50$

Vraag	Antwoord	Scores
11	<p><b>maximumscore 2</b></p> <p>bij (1) kop 4                      bij (2) kop 2                      bij (3) minder</p> <p>indien alle drie goed                      indien twee van de drie goed                      indien één of geen van de drie goed</p>	<p>2                      1                      0</p>

## Opgave 3

- 12 maximumscore 2**  
 Een voorbeeld van een juist antwoord is:  
 Een antwoord waaruit blijkt dat er sprake is van investeringen die niet meer ongedaan gemaakt kunnen worden en weinig tot geen andere gebruiksmogelijkheden bieden voor het UMC in het geval het bedoelde gebruik niet of onvoldoende gerealiseerd wordt.
- 13 maximumscore 2**  
 Een voorbeeld van een juiste berekening is:  
 $0,5 \times 1.000.000 + 450 \times (1.500 - 120) - 65.000 = 1.056.000$  (euro's)
- 14 maximumscore 2**  
 Een voorbeeld van een juist antwoord is:  
 Een antwoord waaruit blijkt dat de door de werkgever beschikbaar gestelde fiets gebruikt kan worden voor privédoeleinden in plaats van / naast woon-werkverkeer, zonder dat dit controleerbaar is voor de werkgever (zolang het totaal aantal kilometers maar niet substantieel hoger / lager ligt dan op basis van aantal werkdagen en reisafstand te verwachten is).
- 15 maximumscore 2**  
 Een voorbeeld van een juiste berekening is:  
 $\frac{500}{2 \times 7} + 10 = 45,71$  (cent per kilometer)
- 16 maximumscore 2**  
 Een voorbeeld van een juist antwoord is:  
 Een antwoord waaruit blijkt dat bij de fietsgebruikers vooral die werknemers er bij komen die op een relatief grotere afstand van het werk (binnen de straal van 10 kilometer) wonen, omdat zij het financiële voordeel van de hogere reiskostenvergoeding hoger waarderen dan het nadeel / de kosten van het fietsen (tijd, moeite, weersomstandigheden, e.d.).

Vraag	Antwoord	Scores
-------	----------	--------

## Opgave 4

**17 maximumscore 1 (altijd toekennen)**

Voorbeelden van een juist antwoord zijn:

- boycot van Chinese producten
- quotering van de import uit China
- verscherping kwaliteitseisen aan Chinese producten
- verscherping douanecontroles op Chinese producten

**18 maximumscore 4**

Voorbeelden van juiste beschrijvingen zijn:

- Een antwoord waaruit blijkt dat China zal reageren met handelssancties tegen exportproducten van de VS, waardoor de VS minder zal exporteren (handelsonderzoek).
- Een antwoord waaruit blijkt dat de inflatie in de VS zal toenemen / het consumentensurplus in de VS zal dalen, als gevolg van invoerheffingen op Chinese producten / vermindering van (goedkope) Chinese importen.
- Een antwoord waaruit blijkt dat China zal reageren met verscherping van regels, voorwaarden e.d. voor directe investeringen van Amerikaanse bedrijven in China, waardoor de groeiperspectieven van de economie van de VS minder worden.

per juist beschreven nadeel

2

**19 maximumscore 2**

Een voorbeeld van een juiste berekening is:

- koers maart 2010:  $1,0183 \times 0,146 = 0,149$  (dollar) 1
- koers van 1 yuan zou zijn:  $\frac{0,149}{0,6} = 0,25$  (dollar) 1

indien berekend  $1,4 \times 0,149 = 0,21$  (dollar), voor dit deel van het antwoord

0

Vraag	Antwoord	Scores
-------	----------	--------

**20 maximumscore 4**

Voorbeelden van juiste argumenten zijn:

- Uit bron 7 is af te leiden dat in China de binnenlandse consumptie een relatief kleine bijdrage levert aan het bbp, hetgeen zou kunnen wijzen op onvoldoende compensatie voor het wegvallen van exportmarkten.
- Uit bron 8 is af te leiden dat het aandeel van de export in het bbp / de waarde van de export in 2009 is afgenomen, hetgeen er op zou kunnen duiden dat de beperkte koersstijging van de yuan vanaf maart 2009 al zeer nadelige gevolgen heeft gehad voor de internationale concurrentiepositie van de Chinese exporteurs.
- Uit bron 8 is af te leiden dat de economische groei van China (% mutatie bbp) vanaf 2007 vertraagt, waardoor de Chinese economie minder goed in staat zal zijn afzetvermindering van de exportgerichte sectoren op te vangen.

*Opmerkingen*

- *Voor het toekennen van de maximale score moeten beide bronnen in het antwoord verwerkt zijn.*
- *Per juist argument maximaal 2 scorepunten toekennen.*

**21 maximumscore 2**

Voorbeelden van een juist argument zijn:

- Uit bron 8 (onderdeel B) is af te leiden dat de reële groei van het bbp (economische groei) in 2009 nog steeds hoog is en elk jaar vrijwel gelijk is aan de groei van de particuliere consumptie, hetgeen er op kan duiden dat de groei weinig hinder ondervindt van een exportterugval (zoals in 2009).
- Uit bron 8 (onderdeel B) is af te leiden dat de investeringen van bedrijven en overheid juist sterk groeien, hetgeen zou kunnen betekenen dat productiecapaciteit die vrijvalt door lagere export ingezet wordt voor een grotere productie van kapitaalgoederen.

Vraag	Antwoord	Scores
-------	----------	--------

## Opgave 5

### 22 maximumscore 2

Voorbeelden van juiste oorzaken zijn:

- Niet iedere deelnemende werknemer kiest voor het maximale spaarbedrag (van € 613 per jaar).
- Door de progressieve belastingheffing (box 1) hebben werknemers met een verschillend marginaal tarief een verschillend belastingvoordeel.
- De rentepercentages op spaarloonrekeningen kunnen verschillen tussen banken.

per juiste oorzaak

1

### 23 maximumscore 2

Een voorbeeld van een juist antwoord is:

Een antwoord waaruit blijkt dat het gekozen bestedingsdoel / de gekozen mogelijkheid kan optreden op een moment in de levensloop waarbij er naast het reguliere inkomen aanvullend vermogen nodig is om een deel van deze hoge uitgave te financieren.

*Opmerking*

*Uitsluitend scorepunten toekennen voor een juiste uitleg bij de gekozen mogelijkheid.*

### 24 maximumscore 2

Voorbeelden van een juiste berekening zijn:

- Als twee miljoen werknemers allemaal het maximale bedrag zouden hebben gespaard, zou er nu  $2.000.000 \times 4 \times € 613 = € 4,904$  miljard vrijkomen, hetgeen niet ongeveer vier miljard euro is maar bijna vijf miljard euro.
- Een vrijkomend bedrag van ongeveer vier miljard euro voor twee miljoen werknemers komt gemiddeld neer op ongeveer € 2.000 per werknemer in vier jaar tijd, hetgeen per jaar ongeveer € 500 is: dat is duidelijk minder dan de maximale € 613.

### 25 maximumscore 2

Een voorbeeld van een juiste berekening is:

$$€ 613 \times 0,42 = € 257,46 \times 4 \text{ (jaren)} = € 1.029,84$$

Vraag	Antwoord	Scores
<b>26</b>	<b>maximumscore 2</b>	
	bij (1) het gezinsbudget	
	bij (2) particuliere bestedingen	
	bij (3) anticyclisch	
	indien alle drie goed	2
	indien twee van de drie goed	1
	indien één of geen van de drie goed	0
<b>27</b>	<b>maximumscore 2</b>	
	Voorbeelden van een juist antwoord zijn:	
	– Een antwoord waaruit blijkt dat extra consumptieve uitgaven gericht zullen zijn op buitenlandse producten (import) en niet of nauwelijks zullen bijdragen aan de verhoging van het nationaal product.	
	– Een antwoord waaruit blijkt dat de werknemers kunnen besluiten het vrijgekomen spaargeld op een andere spaarrekening te zetten (met mogelijk een hoger rendement in combinatie met minder beperkende voorwaarden), zodat het vrijgekomen spaargeld niet zal leiden tot extra bestedingen.	

## Bronvermeldingen

---

Opgave 2

<http://www.britannica.com>