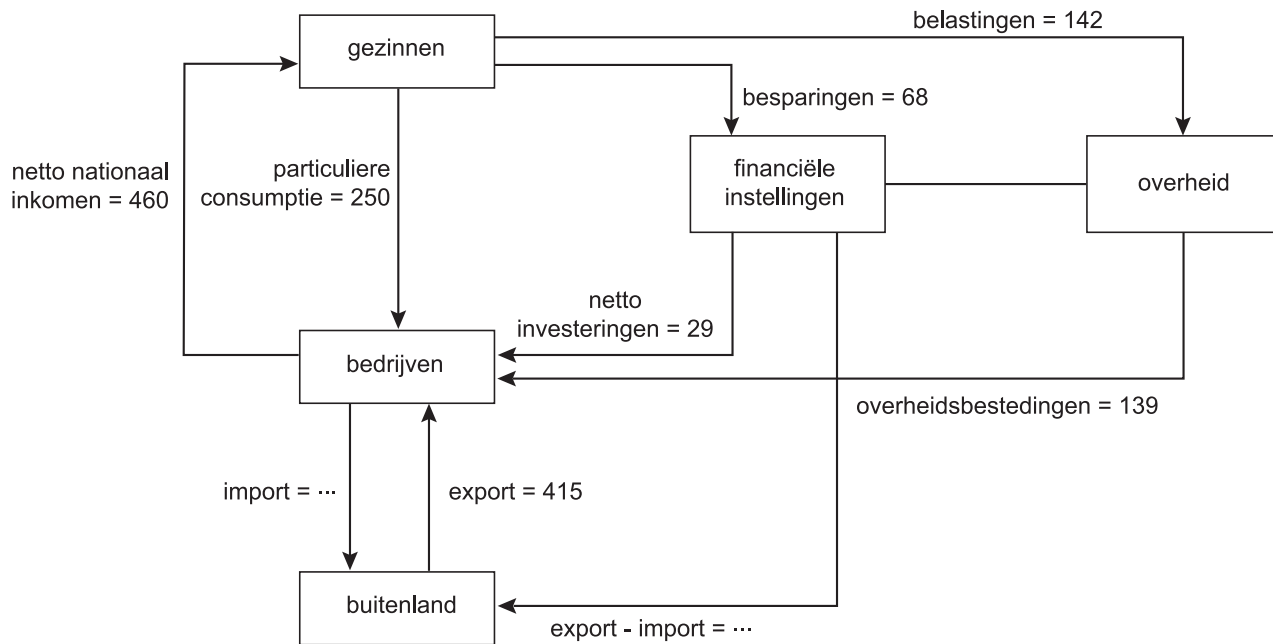


Opgave 1

Buitenland en overheid in de kringloop

In de economische wetenschap wordt gebruikgemaakt van modellen. Een kringloopschema is een model waarmee een vereenvoudigd beeld van de economie van een land wordt weergegeven. In het onderstaande kringloopschema staan uitsluitend geldstromen tussen economische sectoren weergegeven.



- Voor iedere sector is het totaal van de inkomende geldstromen gelijk aan het totaal van de uitgaande geldstromen.
- De bedragen luiden in miljarden euro's en betreffen het jaar 2007.
- Niet bij iedere pijl is het bedrag en de toelichting ingevuld.
- De richting van de geldstroom tussen financiële instellingen en overheid is niet aangegeven.

2p 1 Bereken de import in 2007 in miljarden euro's.

De richting van de geldstroom tussen financiële instellingen en overheid wordt uitsluitend bepaald door het overheidssaldo.

2p 2 Loopt die geldstroom van financiële instellingen naar overheid of van overheid naar financiële instellingen? Verklaar het antwoord.

Eindexamen economie havo 2010 - II

havovwo.nl

Een economisch onderzoeksbureau voorspelt dat de export in 2008 € 25 miljard hoger ligt dan in 2007. Dit leidt in 2008 ten opzichte van 2007 tot de onderstaande veranderingen (bedragen in miljarden euro's).

particuliere consumptie	netto investeringen	overheidsbestedingen	import
+15	+10	0	+5

Het onderzoeksbureau berekent dat de hogere export tot een stijging van het netto nationaal inkomen leidt van meer dan € 25 miljard en verklaart dit met behulp van het multipliereffect.

2p **3** Bereken het bedrag waarmee het netto nationaal inkomen door de toename van de export in 2008 is gestegen.

2p **4** Leg uit hoe een stijging van de export van € 25 miljard tot een stijging van het netto nationaal inkomen van meer dan € 25 miljard kan leiden.

Het kringloopschema in deze opgave kan realistischer worden gemaakt door pijlen toe te voegen. Zo heeft de overheid naast de overheidsbestedingen bij bedrijven in de praktijk ook andere uitgaven.

2p **5** Welke pijl kan worden toegevoegd om een van die andere uitgaven weer te geven? Licht toe welke uitgave met die pijl wordt bedoeld.

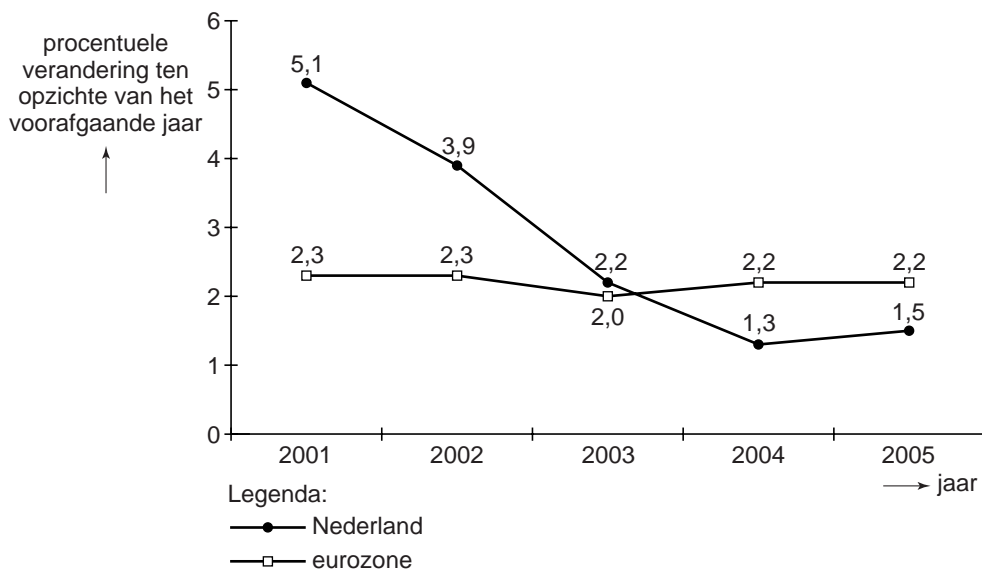
Opgave 2

Levensonderhoud is kostbaar

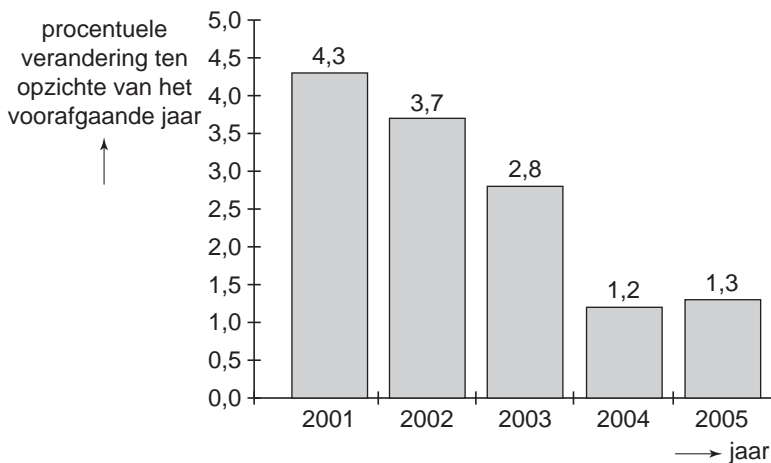
In januari 2006 is in Nederland een opinieonderzoek onder 17.000 Nederlanders gehouden. Een van de vragen in dat onderzoek luidde: "Over welk onderwerp maakt u zich de grootste zorgen?" Het meest voorkomende antwoord op deze vraag luidde: "De kosten van levensonderhoud, want de prijzen blijven maar stijgen."

In februari 2006 stonden in een krantenartikel de onderstaande figuren.

consumentenprijs in Nederland en in de eurozone



Ionen in Nederland



In 2005 zijn de kosten van levensonderhoud in de eurozone hoger dan in 2000.

- 2p 6 Bereken hoeveel procent de kosten van levensonderhoud in de eurozone in 2005 hoger zijn dan in 2000.

- 2p **7** In welk jaar of in welke jaren is in Nederland de koopkracht van de lonen hoger dan in het voorafgaande jaar?

Loon is een vorm van primair inkomen. Om te bepalen of Nederlanders zich terecht zorgen maken over de kosten van levensonderhoud, is de ontwikkeling van de koopkracht van het secundaire inkomen een betere maatstaf dan de koopkracht van het primaire inkomen.

- 2p **8** Noem, naast het loon, twee andere vormen van primair inkomen.

- 2p **9** Leg uit dat de koopkracht van het secundaire inkomen een betere maatstaf is dan de koopkracht van het primaire inkomen als het gaat om zorgen over de kosten van levensonderhoud.

Opgave 3

uit een krant:

Vermogen wereldwijd ongelijk verdeeld

Uit een wetenschappelijk rapport blijkt dat het vermogen¹⁾ ongelijker over de wereldbevolking verdeeld is dan het inkomen. Volgens dit rapport zijn er in de wereld 499 mensen die een vermogen van meer dan 1 miljard dollar hebben. De rijkste 1% van de wereldbevolking heeft 40% van het vermogen in de wereld in handen, terwijl de armste 50% van de wereldbevolking slechts 1% van dit vermogen in handen heeft.

noot 1 vermogen = waarde van alle bezittingen – bedrag van alle schulden

Stel dat op grond van de gegevens uit bovenstaand krantenartikel een lorenzcurve van de verdeling van het vermogen over de wereldbevolking getekend zou worden. Behalve de punten met de coördinaten (0;0) en (100;100) ligt ook het punt met de coördinaten (50;1) op die curve.

- 1p **10** Ligt de lorenzcurve van de verdeling van het inkomen over de wereldbevolking dichterbij of verder verwijderd van de diagonaal dan de lorenzcurve van de verdeling van het vermogen over de wereldbevolking? Licht het antwoord toe.
- 2p **11** Bereken op basis van de gegevens de coördinaten van het andere punt op de lorenzcurve van de verdeling van het vermogen over de wereldbevolking.
- 2p **12** Leg uit hoe een ongelijke inkomensverdeling kan leiden tot een ongelijke vermogensverdeling.
- 2p **13** Leg uit hoe een ongelijke vermogensverdeling kan leiden tot een ongelijke inkomensverdeling.

Opgave 4

Samen werken, samen leven

In Nederland is veel discussie over de gevolgen van de vergrijzing. Door de vergrijzing dreigt namelijk de verhouding tussen de aantallen inactieven en actieven zo sterk te stijgen dat de betaalbaarheid van de sociale zekerheid in gevaar komt. Ook dreigt de arbeidsmarkt door de vergrijzing steeds krappere te worden.

In een krantenartikel pleit econoom Van Keulen voor overheidsingrijpen in de kinderopvang. Van Keulen vindt de kinderopvang te duur en de kwaliteit onvoldoende. Hij wil bereiken dat mensen de zorg voor kinderen beter kunnen combineren met het maken van carrière. Het artikel eindigt als volgt: "Kinderopvang moet een voorziening worden, vergelijkbaar met het basisonderwijs. Kinderopvang moet door de overheid beschikbaar worden gesteld zonder eigen bijdrage van degenen die er gebruik van maken."

Stel je de volgende situatie voor:

Jij ziet in het voorstel van Van Keulen een manier om de gevolgen van de vergrijzing te bestrijden. Daarnaast heeft dit voorstel volgens jou ook andere positieve gevolgen voor de Nederlandse economie. Jij besluit via een ingezonden brief jouw steun voor het voorstel toe te lichten.

De brief begint als volgt:

"Het voorstel van Van Keulen om de kinderopvang uit te breiden en te subsidiëren, steun ik. Ik wil de voordelen graag verder toelichten."

6p **14** Schrijf het vervolg van de brief.

In de brief moeten de volgende aspecten aan de orde komen.

- a De wijze waarop, via een verandering van de participatiegraad, de krapte op de arbeidsmarkt wordt verminderd.
- b De wijze waarop, via een verandering van de verhouding tussen inactieven en actieven, de betaalbaarheid van de sociale zekerheid wordt verbeterd.

Daarnaast moet in de brief naar eigen keuze één van de onderstaande aspecten aan de orde komen. Kies daarbij het aspect dat het best in de brief past.

- 1 Het multipliereffect van toenemende overheidsbestedingen als gevolg van extra nieuwbouw van crèches.
- 2 Het inverdieneffect van toenemende overheidsbestedingen als gevolg van de toegenomen vraag naar kinderopvang.
- 3 Een voorbeeld van een fiscale maatregel en de manier waarop die kan leiden tot het vergroten van het aantal werkende vrouwen met kinderen.

Aanwijzingen:

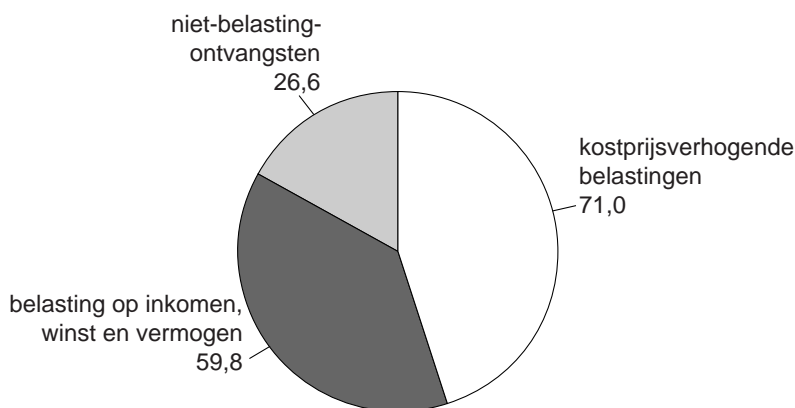
- De onderdelen van de brief moeten logisch op elkaar aansluiten.
- Gebruik voor het vervolg van de brief 120 woorden; een afwijking van 20 woorden is toegestaan.

Opgave 5

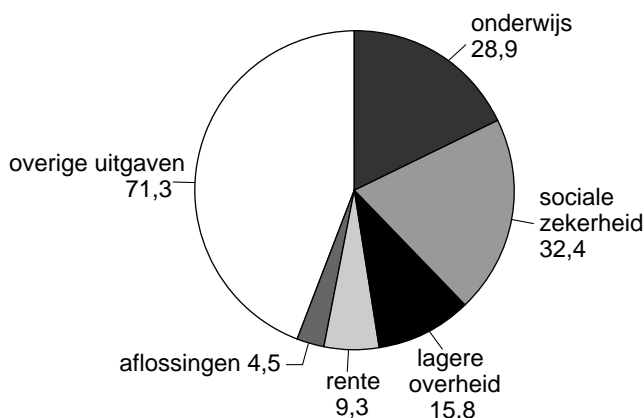
De schuld van het Rijk

Bij de presentatie van de rijksbegroting voor 2007 zegt de Nederlandse regering tevreden te zijn over het gevoerde beleid. In de voorafgaande jaren heeft zij bezuinigd op de rijksuitgaven om het begrotingstekort en de overheidsschuld niet te laten stijgen. Dat is gelukt, want uitgedrukt in euro's stijgt de staatsschuld in 2007 nauwelijks. Uitgedrukt in procenten van het bruto binnenlands product (bbp), daalt de staatsschuld van 41,7% eind 2006 naar 39,9% eind 2007. De regering streeft naar een lagere staatsschuld omdat daardoor ruimte kan ontstaan voor nieuwe rijksuitgaven.

rijksinkomsten in 2007 in miljarden euro's: 157,4



rijksuitgaven in 2007 in miljarden euro's: 162,2



De rijksinkomsten zijn in de figuur verdeeld in drie categorieën.

- 2p **15** Neem de categorieën niet-belastingontvangsten en kostprijsverhogende belastingen over en schrijf achter elke categorie een daarbij horend voorbeeld.

Eind 2006 bedroeg de staatsschuld € 220,6 miljard.

- 2p **16** Bereken de verwachte staatsschuld eind 2007.

- 2p **17** Leg uit hoe door een lagere staatsschuld ruimte kan ontstaan voor nieuwe rijksuitgaven.

Opgave 6

China – Nederland

In economische publicaties wordt veel gebruikgemaakt van tabellen en grafieken. In het informatieboekje staan zes statistieken die vooral betrekking hebben op China en Nederland. De in de statistieken genoemde renminbi is de nationale munt van China. Naar aanleiding van deze statistieken worden in deze opgave vijf vragen gesteld.

- 2p **18** De landbouwproductie in Nederland bedroeg in 2003 ruim \$ 800 per inwoner. Bereken de landbouwproductie in China in 2003 in dollars per inwoner.
- In statistiek 5 ontbreekt voor 2005 het bedrag van het saldo van de lopende rekening van de betalingsbalans van China. Dit saldo kan in deze opgave worden berekend met behulp van twee gegevens.
- 2p **19** Noem deze twee gegevens en vermeld bij elk gegeven de statistiek waarin dat gegeven staat.
- 2p **20** Is de wisselkoers van de euro uitgedrukt in renminbi's in 2004 ten opzichte van 2003 gedaald of gestegen? Licht het antwoord toe.
- In China bedroeg de inflatie in 2005 ten opzichte van 2004 (afgerond) 1,8%.
- 2p **21** Bereken, in één decimaal nauwkeurig, de inflatie in Nederland in 2005 ten opzichte van 2004.
- In 2003 bedroeg de waarde van de export van goederen van Nederland naar China € 2,86 miljard.
- 2p **22** Bereken voor 2003 de waarde van de totale export van goederen van Nederland.

Informatieboekje bij opgave 6

statistiek 1: basisgegevens 2003

	eenheid	China	Nederland
oppervlakte	duizenden vierkante kilometers	9.600	40
bevolkingsomvang	miljoenen personen	1.288	16
aantal telefoons	per duizend inwoners	499	1.393
aantal internetgebruikers	per duizend inwoners	73	614
energieverbruik	per inwoner, omgerekend in liters olie	1.094	4.982

statistiek 2: bruto binnenlands product (bbp)

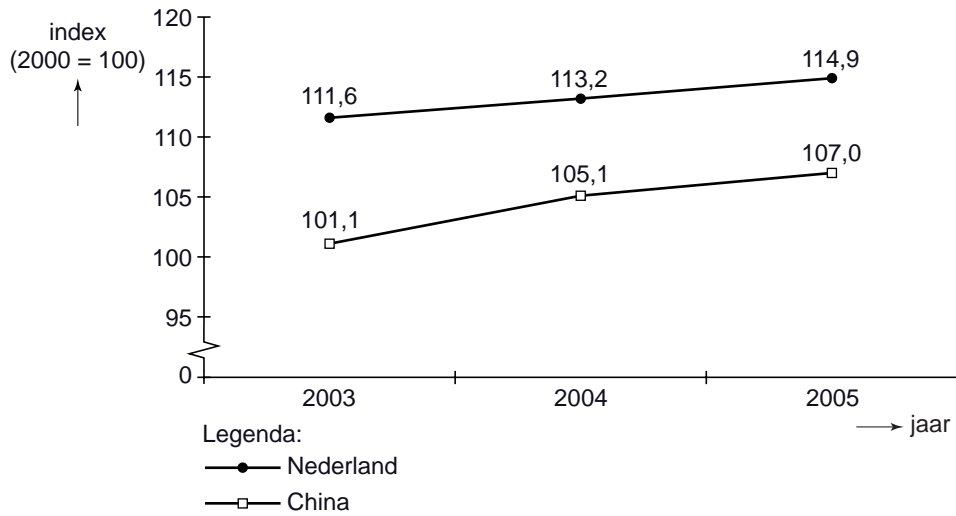
China	eenheid	2003	2004	2005
bbp China	miljarden dollars	1.641,0	1.931,6	2.234,1
bbp China	miljarden renminbi's	13.582,3	15.987,8	18.308,5
waarvan:				
– landbouw	in % van bbp	13,1		
– industrie	in % van bbp	46,2		
– diensten	in % van bbp	40,7		

Nederland	eenheid	2003	2004	2005
bbp Nederland	miljarden dollars	539,3	609,0	629,9
bbp Nederland	miljarden euro's	476,9	489,9	505,6
waarvan:				
– landbouw	in % van bbp	2,4		
– industrie	in % van bbp	25,6		
– diensten	in % van bbp	72,0		

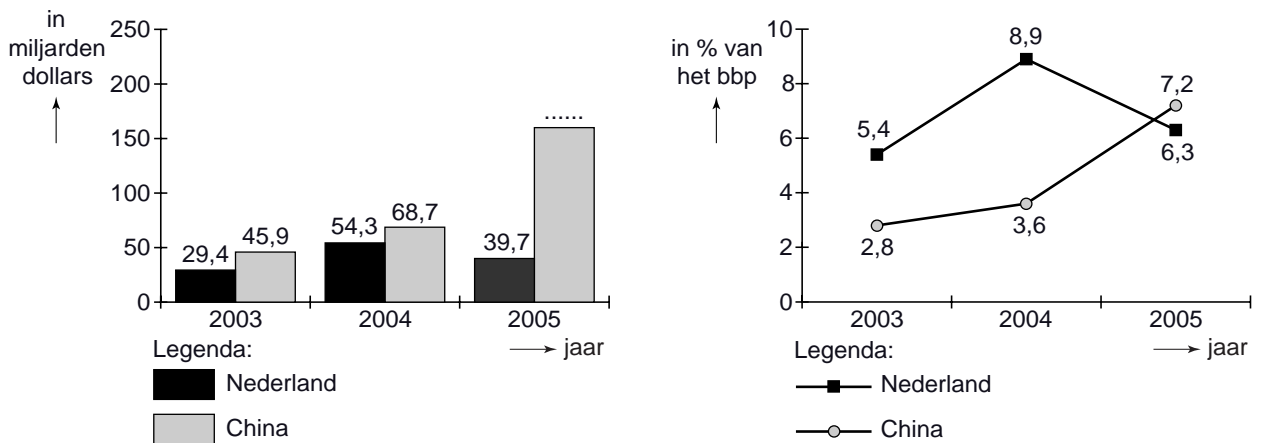
statistiek 3: wisselkoersen

	2003	2004	2005
waarde 1 dollar in renminbi's	8,277	8,277	8,195
waarde 1 dollar in euro's	0,884	0,804	0,803

statistiek 4: consumentenprijsindex

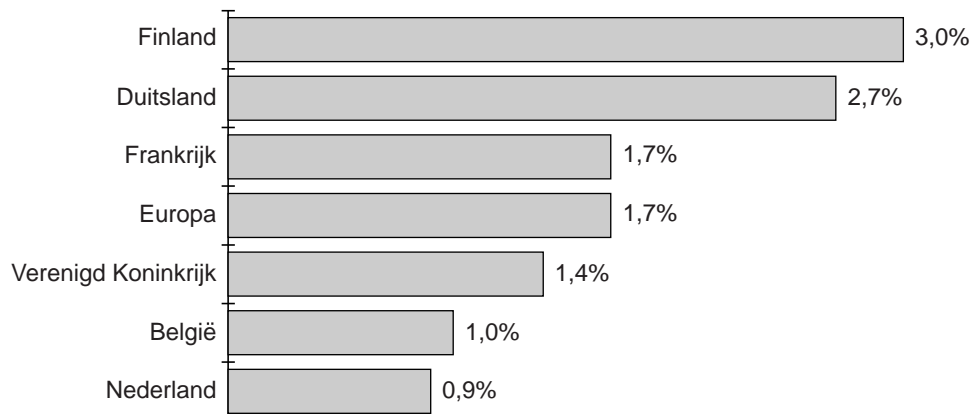


statistiek 5: saldo lopende rekening van de betalingsbalans



statistiek 6: export van goederen naar China in 2003

(% van de totale export van goederen van het desbetreffende land)



Opgave 7

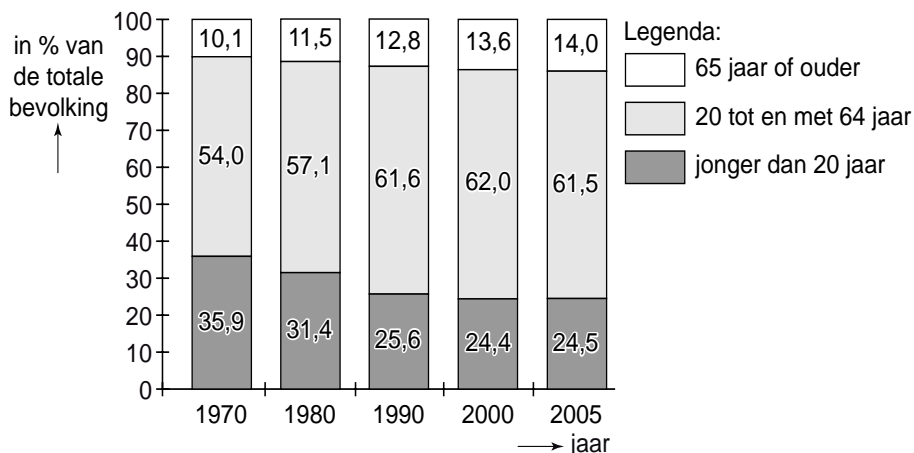
Druk, druk, druk

Nederland vergrijst en ontgroent: er komen relatief meer ouderen en minder jongeren. De mate van vergrijzing en ontgroening kan worden weergegeven met de ontwikkeling van de ‘grijze druk’ en die van de ‘groene druk’.

Onder grijze druk wordt hier verstaan de verhouding tussen het percentage personen van 65 jaar of ouder en het percentage personen van 20 tot en met 64 jaar (de ‘productieve leeftijdsgroep’). Onder groene druk wordt hier verstaan de verhouding tussen het percentage personen jonger dan 20 jaar en het percentage personen van 20 tot en met 64 jaar.

figuur 1

leeftijdsopbouw van de Nederlandse bevolking



- 2p **23** Tussen 1970 en 2005 is de grijze druk gestegen en de groene druk gedaald. Toon met een berekening aan dat de grijze druk in 2000 hoger is dan in 1990.

- 2p **24** Het aantal jongeren (personen jonger dan 20 jaar) is tussen 1990 en 2000 gestegen. Leg uit dat een stijging van het aantal jongeren gepaard kan gaan met een daling van de groene druk.

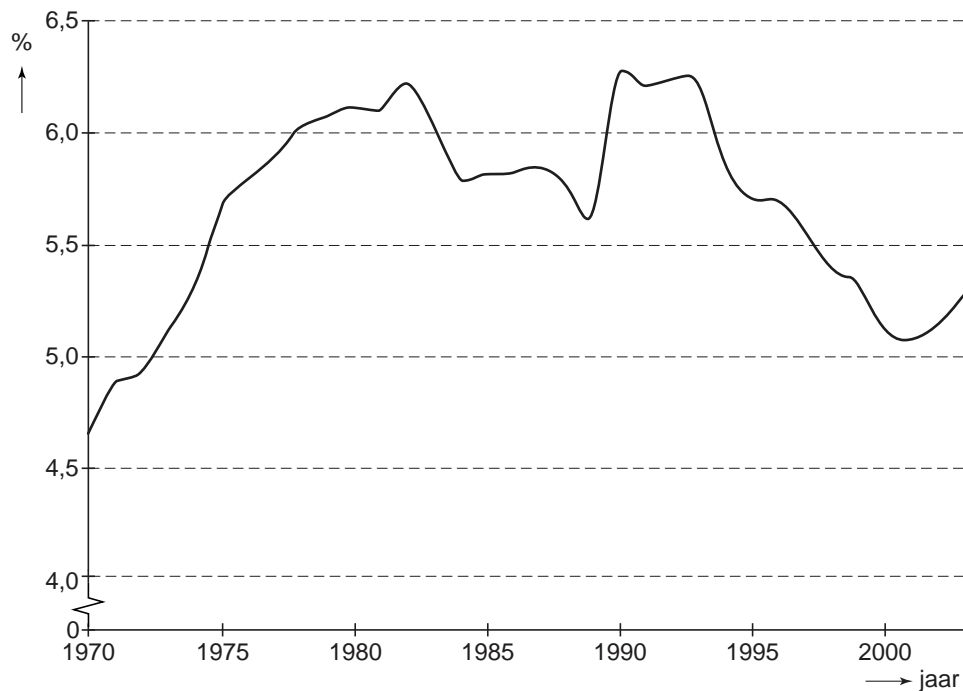
De verandering van de leeftijdsopbouw van de Nederlandse bevolking heeft invloed op de uitgaven van de collectieve sector. Normaal gesproken zou een daling van de groene druk gepaard gaan met een daling van collectieve uitgaven. En een stijging van de grijze druk zou gepaard gaan met een stijging van collectieve uitgaven, zoals de AOW-uitkeringen (Algemene Ouderdomswet).

- 1p **25** Noem een voorbeeld van een collectieve uitgave die kan dalen door de daling van de groene druk.
- 1p **26** Noem een voorbeeld van een andere collectieve uitgave dan de AOW die kan stijgen door de stijging van de grijze druk.

In figuur 2 staat de AOW-uitgavenquote: de AOW-uitgaven in procenten van het bruto binnenlands product (bbp).

figuur 2

AOW-uitgavenquote



Ondanks de stijging van de AOW-uitgaven is in de periode 1994-2000 de AOW-uitgavenquote gedaald. Dat kan verklaard worden door de conjuncturele ontwikkeling in die periode.

- 2p **27** Was er in de genoemde periode blijkbaar sprake van laagconjunctuur of van hoogconjunctuur? Licht het antwoord toe.