

## ■ Opgave 1

### Help, de inflatie neemt toe!

De Nederlandse economie liet in 2001 een relatief hoog inflatieniveau zien. Sommigen schreven dat vooral toe aan de forse verlaging van de inkomstenbelasting per 1 januari 2001. Ook op andere terreinen bleek de overheid veroorzaker van inflatie te zijn. De consumentenprijsindex (CPI) steeg in 2001 namelijk ook door de verhoging van de BTW en de verhoging van de milieuheffing op aardgas en elektriciteit.

tabel 1

<b>consumentenprijsindex (CPI) in Nederland</b>	
<b>jaar</b>	<b>CPI (1999 = 100)</b>
2000	102,6
2001	107,2
2002	111,0
2003	113,7

1p **1**  Hoeveel procent bedroeg de inflatie in Nederland in 2000?

2p **2**  Noem twee nadelen van inflatie. Geef bij elk genoemd nadeel een toelichting.

Economen maken onderscheid tussen bestedingsinflatie en kosteninflatie.  
1p **3**  Welke zin wijst er op dat er in 2001 onder andere sprake kan zijn geweest van bestedingsinflatie?

Hieronder staan drie ontwikkelingen die invloed hebben op kosteninflatie:  
1 Ondernemers passen in Nederland diepte-investeringen toe waardoor de arbeidsproductiviteit stijgt.  
2 De koers van de euro ten opzichte van de dollar en de yen stijgt.  
3 De Nederlandse overheid verhoogt de sociale premies.

2p **4**  Kies één van deze ontwikkelingen en leg uit of daardoor de kosteninflatie in Nederland toeneemt of afneemt.

## ■ Opgave 2

### Protest tegen BTW-verhoging op drinkwater

Op 1 januari 1999 werd de BTW op drinkwater verhoogd van 6% naar 17,5%. Er ging een storm van protest door het land. De protesterende Nederlanders stelden dat drinkwater een eerste levensbehoefte is en dus onder het lage BTW-tarief moest blijven vallen. De kritiek had resultaat, want per 1 januari 2000 werd drinkwater weer onder het 6% BTW-tarief gebracht. Wel voerde de overheid toen een speciale belasting in van € 0,10 per kubieke meter (m<sup>3</sup>) drinkwater.

tabel 2

	tarieven waterleidingmaatschappij Wabemij		
	1998	1999	2000
vastrecht* per jaar (exclusief BTW)	€ 27	€ 27	€ 30
waterprijs per m <sup>3</sup> (exclusief BTW)	€ 0,90	€ 0,93	€ 1,10
waterbelasting per m <sup>3</sup> (exclusief BTW)	–	–	€ 0,10
BTW-tarief**	6%	17,5%	6%
jaarverbruik drinkwater gemiddeld gezin	200 m <sup>3</sup>	200 m <sup>3</sup>	200 m <sup>3</sup>

\* bedrag dat voor water betaald moet worden ongeacht het verbruik  
\*\* BTW wordt geheven over alle voorafgaande bedragen.

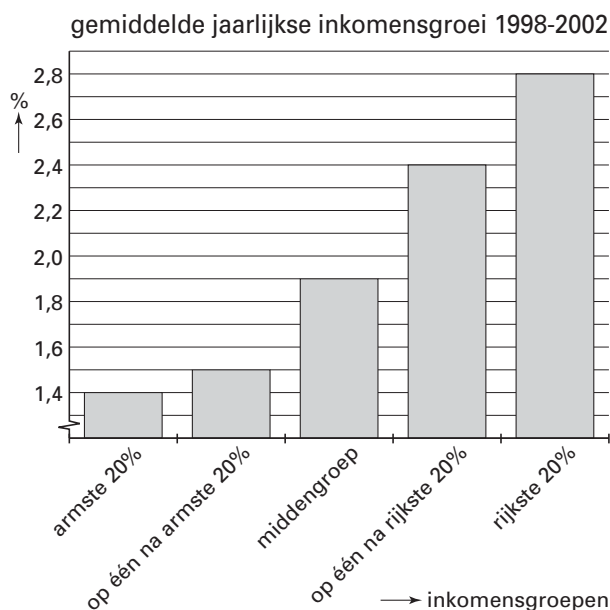
- 2p 5  Bereken het bedrag dat een gemiddeld gezin over 2000 voor het verbruik van drinkwater moest betalen.
- De veranderingen van de belastingen in 2000 leverde een gemiddeld gezin voordeel op.
- 2p 6  Bereken het bedrag dat een gemiddeld gezin over 2000 voor het verbruik van drinkwater had moeten betalen als in 2000 de belasting van 1999 van toepassing was geweest.
- 2p 7  Wordt het argument van de protesterende Nederlanders om drinkwater onder het lage BTW-tarief te laten vallen door tabel 2 bevestigd of tegengesproken? Verklaar het antwoord.

## Opgave 3

### Politiek paait paupers

In een West-Europees land zijn binnenkort parlementsverkiezingen. De politieke partijen zijn op verkiezingstournee en zij bezoeken daarbij onder andere de armste regio's. Daar proberen zij stemmen te winnen met beloftes op het gebied van de inkomensontwikkeling. Daarbij spelen de gegevens over de personele inkomensverdeling in dit land een rol (zie figuur 1 en tabel 3).

figuur 1



tabel 3

inkomensaandelen in 2002	
armste 20%	5%
op één na armste 20%	15%
middengroep	20%
op één na rijkste 20%	25%
rijkste 20%	35%

- 1p **8**  Zijn de inkomens in dit land tussen 1998 en 2002 genivelleerd of gedenivelleerd? Verklaar het antwoord.
- 2p **9**  Teken op de uitwerkbijlage bij deze vraag de Lorenzcurve van de personele inkomensverdeling van 2002.

Hieronder staan enkele programmapunten van de politieke partijen:

- het vergroten van de progressie in de inkomstenbelasting;
- het uitbreiden van het aantal aftrekposten bij de inkomstenbelasting voor alle belastingbetalers;
- het verhogen van de door de overheid betaalde overdrachtsinkomens;
- het verlengen van de eerste schijf bij de inkomstenbelasting.

Twee van deze programmapunten zouden in Nederland een nivellerende invloed op de secundaire personele inkomensverdeling hebben.

- 2p **10**  Welke twee programmapunten zijn dat?

# Eindexamen economie 1 havo 2004-II

havovwo.nl

## Uitwerkbijlage bij vraag 9

economie 1

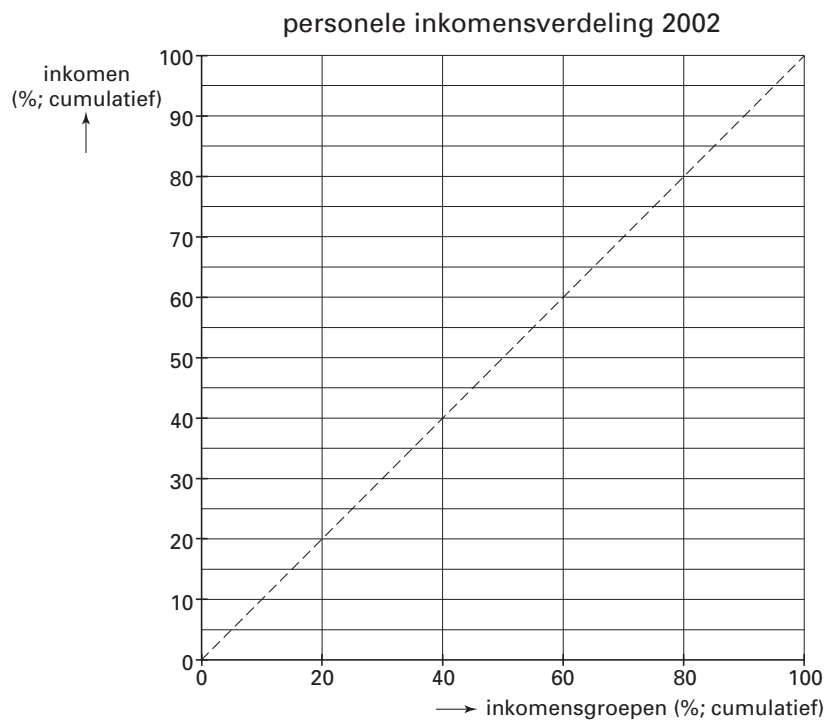
Examen HAVO 2004

Examennummer

Tijdvak 2  
Woensdag 23 juni  
13.30 – 16.00 uur

Naam

Vraag 9



# Eindexamen economie 1 havo 2004-II

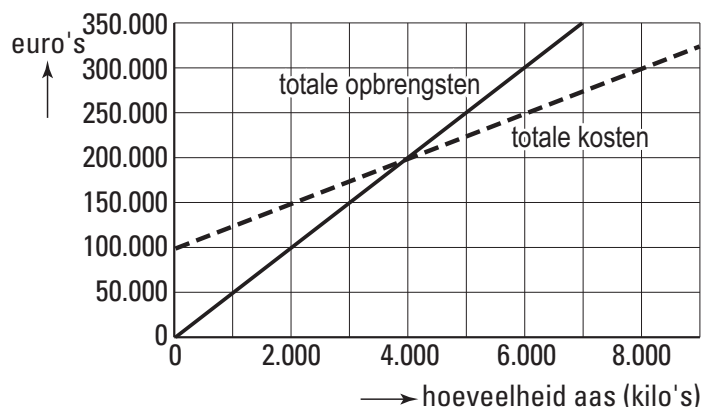
havovwo.nl

## Opgave 4

### Voer voor vissen

Een fabrikant van hengelsportartikelen brengt een geheel nieuw soort visaas op de markt. In een promotiecampagne zegt de fabrikant dat met zijn nieuwe aas aanzienlijk meer vissen gevangen kunnen worden dan met het gebruikelijke aas. De opbrengsten en kosten van dit product zijn weergegeven in figuur 2.

figuur 2



4p **11**  Neem de onderstaande cijfers 1 tot en met 4 over en schrijf op basis van figuur 2 de ontbrekende getallen er achter.

1 De omzet bij 3.000 kilo aas bedraagt ....

2 De totale constante kosten bedragen ....

3 De break-evenafzet bedraagt ....

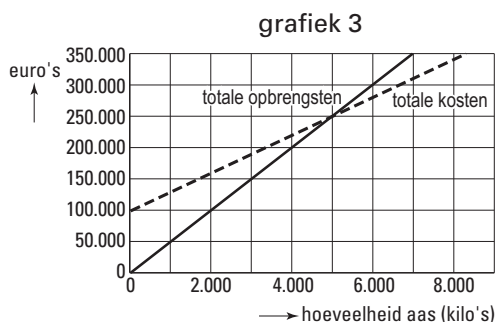
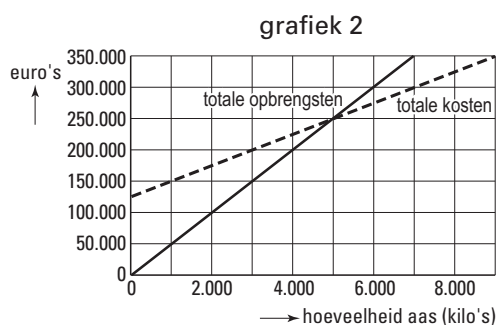
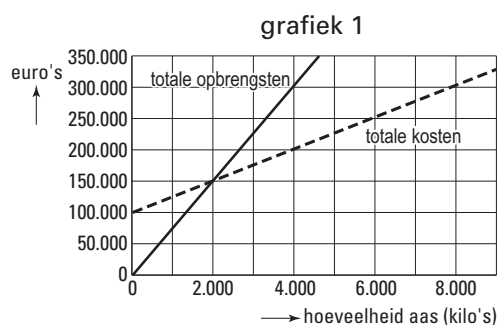
4 De totale winst bij 6.000 kilo aas bedraagt ....

1p **12**  Bereken tegen welke prijs per kilo het nieuwe aas wordt verkocht.

Nadat het aas op de markt is gebracht, besluit de overheid dat de fabrikant van het aas een milieuheffing moet gaan betalen. De milieuheffing bedraagt € 5 per kilo aas. De fabrikant berekent deze heffing *niet* door aan zijn klanten.

2p **13**  In welke van de grafieken in figuur 3 is deze milieuheffing correct verwerkt?

figuur 3



## Opgave 5

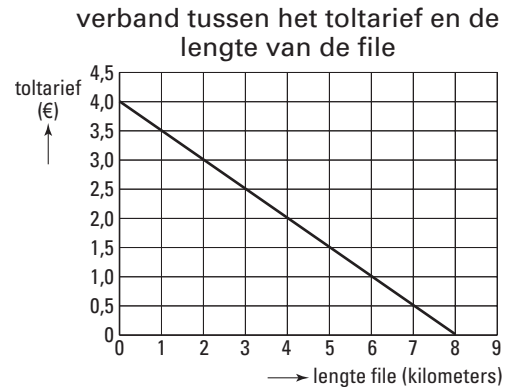
### Tollen op de weg

Op een autoweg ontstaan voortdurend files voor een brug. De beheerder van de weg, de provinciale overheid, overweegt voor het gebruik van de brug tol te gaan heffen. De bedoeling van de tol is, de lengte van de file met 75% te verminderen. Een onderzoeksbureau verstrekt de wegbeheerder de gegevens in tabel 4 en figuur 4. De daarin beschreven situatie heeft betrekking op een normale werkdag. De opbrengst van de tol is juist voldoende om alle kosten in verband met de tolheffing te dekken.

tabel 4

aantal auto's dat per dag de brug gebruikt	kilometer file
40.000	1
60.000	2
80.000	3
100.000	4
120.000	5
140.000	6
160.000	7
180.000	8

figuur 4



1p **14**  Toon aan dat bij een verdubbeling van het aantal auto's dat de brug gebruikt, de lengte van de file meer dan verdubbelt.

2p **15**  Bereken de totale tolobbrengst bij een toltarief van € 2,5.

Zonder tolheffing zou de lengte van de file 8 kilometer zijn.

2p **16**  Welk toltarief zou de wegbeheerder moeten vaststellen om zijn doel te bereiken? Verklaar het antwoord.

Hieronder staan enkele uitspraken in verband met de tol:

*uitspraak 1*

Bij tolheffing betaalt de automobilist voor het gebruik van de brug, wat voor de automobilist een negatief extern effect oplevert.

*uitspraak 2*

Bij een toltarief van € 4,0 is er bij de brug geen file meer, waardoor de brug niet langer een schaars goed is.

*uitspraak 3*

Door de invoering van de tolheffing wordt het gebruik van de brug een collectief goed.

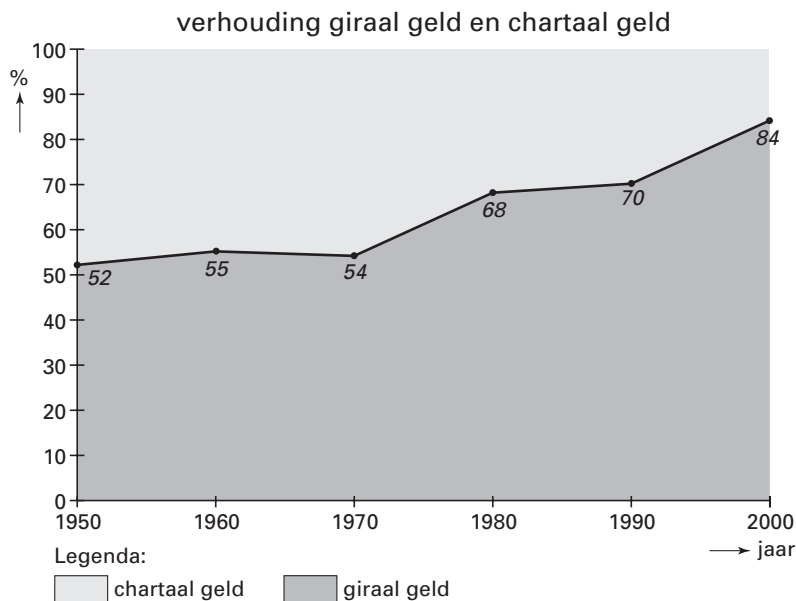
2p **17**  Geef voor elke uitspraak aan of deze juist of onjuist is.

## Opgave 6

### Blijft geld wel rollen?

In 1960 bedroeg de totale geldhoeveelheid in Nederland € 5,129 miljard. In de jaren zeventig van de vorige eeuw gingen overheid en bedrijfsleven er massaal toe over de salarissen giraal te betalen. De Nederlandsche Bank (DNB) juichte dat toe: het betalingsverkeer zou goedkoper en veiliger worden. DNB vond dat belangrijk, omdat het betalingsverkeer een steeds grotere omvang kreeg: in 2000 was de totale geldhoeveelheid in Nederland 24 keer zo groot als in 1960. Volgens DNB zal dankzij de ontwikkeling van de computertechniek de opmars van moderne betaalvormen zoals chippen en pinnen de komende jaren verder doorgaan.

figuur 5



- 1p **18**  Hoe blijkt uit figuur 5 dat overheid en bedrijfsleven in de jaren zeventig de salarissen massaal giraal gingen betalen?
- 2p **19**  Bereken de girale geldhoeveelheid in 2000.
- 2p **20**  Wat zal er in de toekomst volgens DNB gebeuren met het aandeel van het girale geld in de totale geldhoeveelheid? Verklaar het antwoord.

## Opgave 7

uit een krant (maart 2002):

### Vrouwen kom terug!

“Werkt u? Nee? En zou u willen werken?”, vraagt Tanja aan de winkelende Els. “Jawel, maar ik dacht, dat ze me na al die jaren toch niet meer konden gebruiken en dus heb ik geen moeite gedaan een baan te krijgen”, antwoordt de 52-jarige huisvrouw Els. Nu de kinderen de deur uit zijn, heeft Els tijd over. Voordat ze kinderen kreeg, heeft Els als verpleegkundige gewerkt. Volgens Tanja zou Els zo weer aan de slag kunnen, als ze dat zou willen.

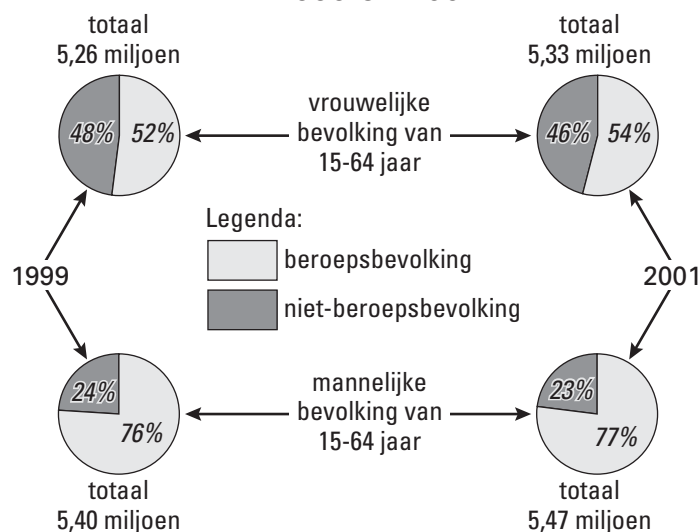
Tanja maakt deel uit van een Kom terug!-wervingsteam. Met deze teams, die naar markten en winkelcentra gaan om vrouwen aan te spreken, probeert de overheid vrouwen zoals Els te bewegen weer te gaan werken. De arbeidsmarkt is krap en ondanks de toegenomen arbeidsparticipatie van vrouwen bestaan er met name in de zorg en in het onderwijs grote personeelstekorten.

tabel 5

geregistreerde werkloosheid		
jaar	mannen	vrouwen
1999	115.000	106.000
2001	77.000	69.000

figuur 6

### arbeidsdeelname mannen en vrouwen in 1999 en 2001



Met de Kom terug!-wervingsteams richt de overheid zich op de ...(1)... van de arbeidsmarkt. Als Els weer als verpleegkundige aan de slag gaat, neemt de ...(2)... af en groeit de ...(3)... in Nederland.

2p **21**  Wat moet in plaats van de cijfers worden ingevuld om een economisch correcte tekst te krijgen?

bij (1) aanbodzijde / vraagzijde

bij (2) frictiewerkloosheid / structuurwerkloosheid / verborgen werkloosheid

bij (3) beroepsgeschikte bevolking / beroepsbevolking

2p **22**  Is volgens figuur 6 tussen 1999 en 2001 de vrouwelijke beroepsbevolking in personen groter of kleiner geworden? Verklaar het antwoord.

Volgens tabel 5 is het aantal werkloze mannen in 2001 groter dan het aantal werkloze vrouwen.

2p **23**  Is het werkloosheidspercentage bij mannen in 2001 groter of kleiner dan dat bij vrouwen? Verklaar het antwoord.



## ■ Opgave 8

*uit een krant (juni 2001):*

### **Het 'warmste' ijs ter wereld**

Ben and Jerry's ijs is mateloos populair. Het is namelijk erg lekker, doordat er veel verse ingrediënten in zijn verwerkt. Het is echter niet goedkoop: een halve liter kost al gauw vijf euro. Dat komt volgens de makers doordat het ijs op een maatschappelijk verantwoorde manier wordt geproduceerd. Zij wijzen in dat verband op de volgende aspecten:

1 een deel van de winst wordt geïnvesteerd in Greystone Bakery waar daklozen werk wordt geboden;

2 ingrediënten zoals melk, noten en fruit komen van leveranciers die milieuvriendelijk produceren;

3 de Ben and Jerry's ijswinkels maken gebruik van stroom uit zonne- en windenergie.

Een klant koopt dus niet alleen een lekker ijsje, maar ook 'een warm gevoel'.

De makers van Ben and Jerry's ijs vinden duurzame economische ontwikkeling belangrijk.

- 2p **24**  Uit welk(e) van de drie genoemde aspecten blijkt dat? Verklaar het antwoord.
- 2p **25**  Leg uit dat de reële consumptie van goederen kan dalen als alle bedrijven op een maatschappelijk verantwoorde manier zouden gaan produceren.

## Opgave 9

### Sein op rood

Na jaren van dalende werkloosheid kwam in maart 2002 de kentering: de voor het seizoen gecorrigeerde werkloosheid begon weer te groeien. Economen waren het er over eens, dat die groei voor een deel werd verklaard door een toename van de beroepsbevolking en voor een deel door een afname van de vraag naar arbeid. Zij waren het echter niet helemaal eens over de oorzaken van die afnemende vraag naar arbeid. Een econoom van de werkgeversorganisatie stelde, dat die afname vooral structurele oorzaken had. Een econoom van de vakbond was van mening, dat die afname vooral conjuncturele oorzaken had.

tabellen 6 tot  
en met 9

jaar	januari	februari	maart
2000	201.000	217.000	201.000
2001	184.000	176.000	155.000
2002	152.000	161.000	167.000

jaar	personen	% beroepsbevolking
2000	188.000	2,6
2001	146.000	2,0
2002	161.000	2,2

maand	consumenten- vertrouwen	koopbereidheid
maart 2000	25	23
maart 2001	5	18
maart 2002	-9	2
juni 2002	-21	-9

jaar	Europese Unie	Nederland
2000	100	99,3
2001	100	102,8
2002	100	103,2

De werkloosheidscijfers in tabel 6 zijn niet voor het seizoen gecorrigeerd. Toch kan uit die tabel worden geconcludeerd dat de voor het seizoen gecorrigeerde werkloosheid in maart 2002 weer begint te groeien.

- 2p **26**  Welke van de onderstaande uitspraken is in dit verband juist?

*uitspraak 1*

De voor het seizoen gecorrigeerde werkloosheid begint in maart 2002 weer te groeien want de werkloosheid in maart 2002 is hoger dan in januari en februari 2002.

*uitspraak 2*

De voor het seizoen gecorrigeerde werkloosheid begint in maart 2002 weer te groeien want de werkloosheid in maart 2002 is hoger dan in maart een jaar eerder, terwijl die in februari en januari nog lager lag dan een jaar eerder.

- 2p **27**  Welke tabel zal de econoom van de werkgeversorganisatie gebruiken om zijn stelling te ondersteunen? Beschrijf de redenering van deze econoom.

- 2p **28**  Welke tabel zal de econoom van de vakbonden gebruiken om zijn mening te ondersteunen? Beschrijf de redenering van deze econoom.

## Opgave 10

### Zorgen om de dollarkoers

De familie Jansen is van plan een vakantie te boeken in de Verenigde Staten van Amerika (VS). Zo'n vakantie kost veel geld en daarom volgt de familie met grote belangstelling de ontwikkeling van de dollarkoers. In een krant staan op een dag de onderstaande berichten en de familie vraagt zich bezorgd af wat die voor gevolgen hebben voor de dollarkoers.

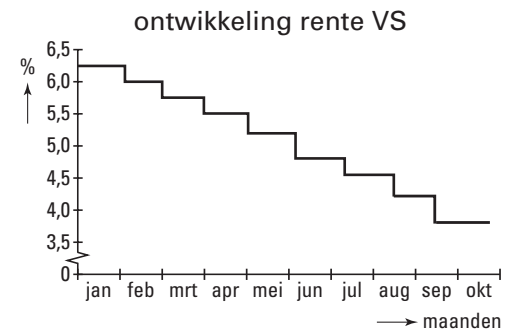
### tekort lopende rekening VS

De lopende rekening van de betalingsbalans van de Verenigde Staten van Amerika laat al jaren een fors en groeiend tekort zien.

### afnemende groei VS

De Amerikaanse overheid maakt zich zorgen over de afnemende economische groei in het land.

figuur 7



Het tekort op de lopende rekening van de betalingsbalans van de VS kan tot gevolg hebben dat op de valutamarkt het aanbod van dollars ... (1) ... is dan de vraag naar dollars waardoor de koers van de dollar ten opzichte van de euro zal ... (2) ... en een vakantie in de VS ... (3) ... zal worden.

- 2p 29  Wat moet in plaats van de cijfers worden ingevuld om een economisch correcte tekst te krijgen?
- bij (1) groter / kleiner
  - bij (2) dalen / stijgen
  - bij (3) duurder / goedkoper

De ontwikkeling van de rente in de VS leidt via een kleinere ... (1) ... door de VS tot een daling van de dollarkoers. De lagere dollarkoers maakt de export van de VS ... (2) ..., zodat de Amerikaanse bedrijven ... (3) ... kunnen exporteren, waardoor de daling van de dollarkoers wordt ... (4) ...

- 2p 30  Wat moet in plaats van de cijfers worden ingevuld om een economisch correcte tekst te krijgen?
- bij (1) kapitaalexport / kapitaalimport
  - bij (2) duurder / goedkoper
  - bij (3) meer / minder
  - bij (4) afgeremd / versterkt