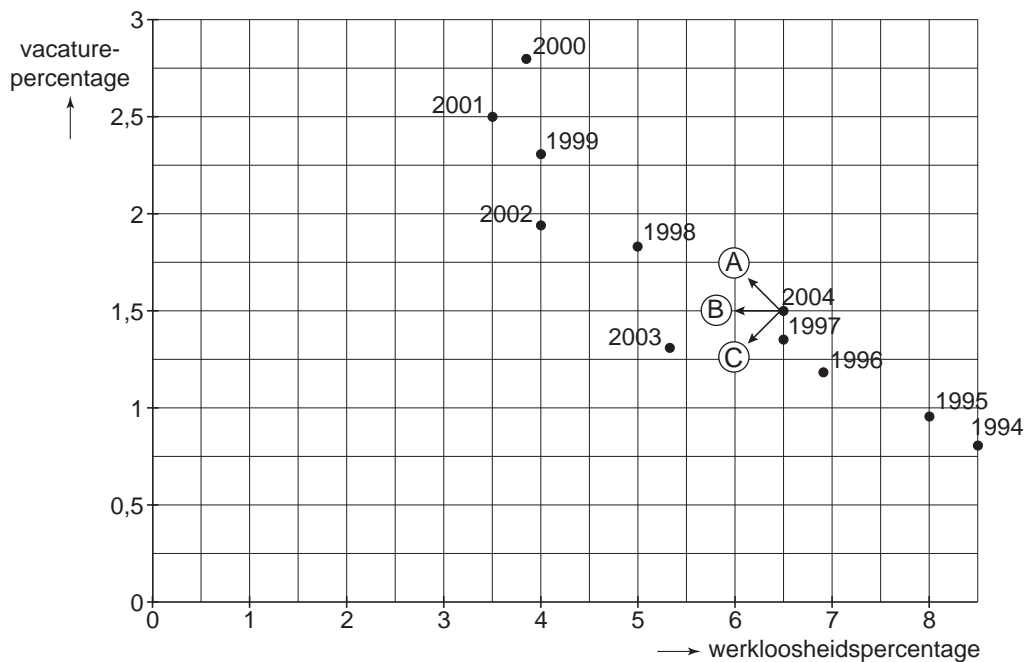


### Opgave 1

**Werkt de arbeidsmarkt?**

Een van de problemen van de Nederlandse arbeidsmarkt is de gebrekkige aansluiting tussen de vraag naar arbeid en het aanbod van arbeid. Dat blijkt onder andere uit het tegelijkertijd bestaan van werkloosheid en vacatures. De onderstaande figuur illustreert deze aansluitingsproblemen. In deze figuur staan voor de periode 1994-2004 de werkloosheid en het aantal vacatures weergegeven in procenten van de beroepsbevolking.



1p 1 Uit de figuur is af te lezen dat een daling van het werkloosheidspercentage in een jaar meestal gepaard gaat met een stijging van het vacaturepercentage. In welk jaar of in welke jaren is ten opzichte van het voorafgaande jaar zowel het werkloosheidspercentage als het vacaturepercentage gedaald?

Stel dat de overheid maatregelen zou hebben genomen waardoor de frictiewerkloosheid in 2004 zou zijn teruggedrongen.

2p 2 Noem een maatregel waarmee de frictiewerkloosheid kan worden teruggedrongen. Licht het antwoord toe.

2p 3 Verschuift het punt van 2004 in de figuur door deze maatregelen volgens pijl A, pijl B of pijl C? Verklaar het antwoord.

De aansluiting tussen de vraag naar arbeid en het aanbod van arbeid kan worden verbeterd door een toename van de mobiliteit van arbeid.

2p 4 Leg uit hoe door een vergroting van het verschil tussen de hoogte van bijstandsuitkeringen en de hoogte van het minimumloon de mobiliteit van arbeid kan toenemen.

- Zowel de overheid als het bedrijfsleven kan maatregelen nemen om de geografische mobiliteit van arbeid te vergroten.
- 2p 5 Noem een maatregel die bedrijven kunnen nemen om de geografische mobiliteit van arbeid te vergroten. Licht de werking van deze maatregel toe.

## Opgave 2

### Conjunctureel herstel in fasen

De conjuncturele ontwikkeling in Nederland is sterk afhankelijk van de internationale conjunctuur. Daarop heeft Nederland nauwelijks invloed en daarom voert de Nederlandse overheid vrijwel geen conjunctuurbeleid.

Als de Nederlandse economie in een dal zit, moet het herstel dus vooral uit het buitenland komen. Zo'n conjunctureel herstel verloopt vaak volgens een vast patroon (zie schema). In fase 1 neemt de export toe, doordat Nederland profiteert van economische groei bij de handelspartners. In fase 2 stijgen ook de particuliere investeringen en de particuliere consumptie. Vervolgens nemen in fase 3 ook de overheidsbestedingen toe.

fase 1	fase 2	fase 3
toename export	ook toename investeringen en consumptie	ook toename overheidsbestedingen
beperkte stijging nationaal inkomen	stijging nationaal inkomen gelijk aan trendmatige groei	sterke stijging nationaal inkomen

Als de economische groei stagneert, doet de Nederlandse overheid meestal een oproep de loonkostenstijging te beperken.

- 2p 6 Leg uit hoe in fase 1 een beperking van de loonkostenstijging in Nederland de economische groei in Nederland kan bevorderen.

De toename van de export in fase 1 heeft een multiplierwerking.

- 2p 7 Leg deze multiplierwerking uit.

- 2p 8 Leg uit hoe in fase 2 het overheidstekort kan afnemen. Betrek in het antwoord zowel de inkomsten als de uitgaven van de overheid.

Als de conjunctuur zich herstelt, neemt de kans op bestedingsinflatie toe.

- 2p 9 Door welke ontwikkeling in fase 2 wordt de kans op overbesteding afgeremd? Verklaar het antwoord.

### Opgave 3

#### Kleine verschillen, grote verschillen

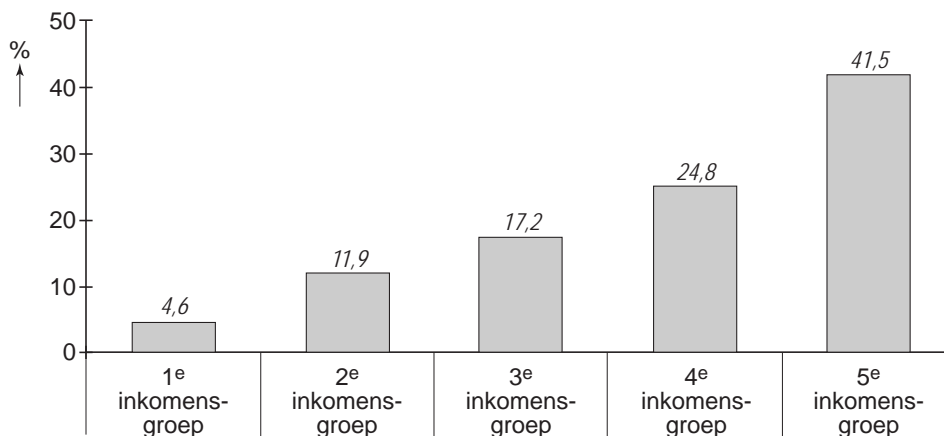
In Nederland zijn de inkomensverschillen bij de secundaire inkomens kleiner dan bij de primaire inkomens. Deze inkomensnivellering wordt veroorzaakt door overheidsingrijpen.

- 2p 10 Noem een voorbeeld van overheidsingrijpen waardoor de inkomensverschillen bij de secundaire inkomens kleiner worden dan bij de primaire inkomens. Licht de nivellerende werking van dit voorbeeld toe.

In figuur 1 staat de secundaire inkomensverdeling van Nederland weergegeven. Daarin is de Nederlandse bevolking naar hoogte van het secundaire inkomen verdeeld in vijf even grote inkomensgroepen, waarbij de eerste inkomensgroep het laagste inkomen heeft.

figuur 1

#### aandeel per inkomensgroep in het totale secundaire inkomen



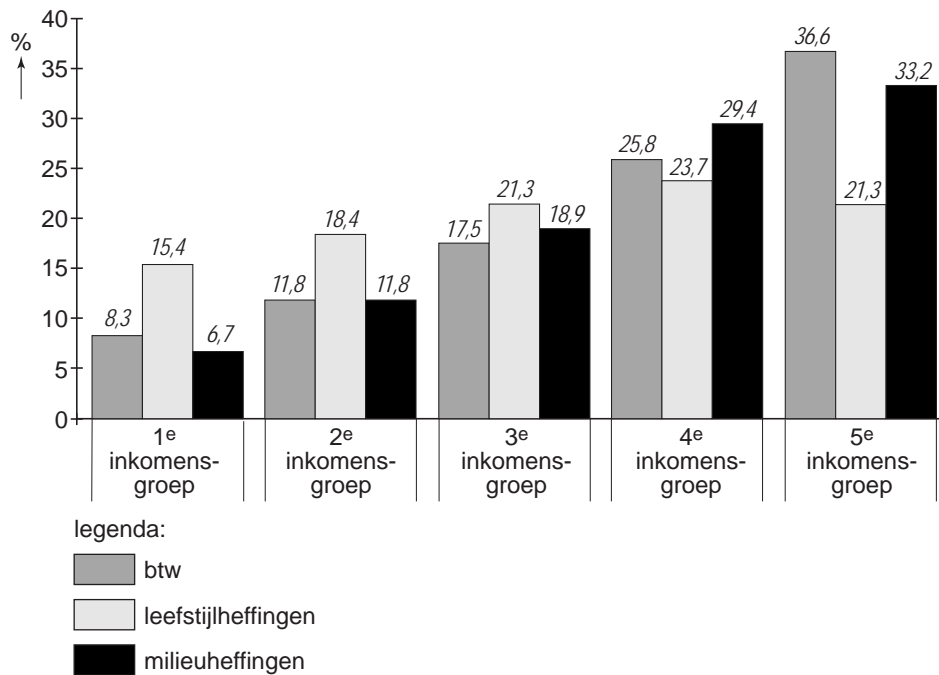
Bij de secundaire inkomensverdeling wordt geen rekening gehouden met de gevolgen van indirecte belastingen. De indirecte belastingen bestaan uit btw en heffingen op bepaalde goederen zoals de accijns op tabak. De overheid wil het gebruik van deze goederen afremmen vanwege hun negatieve externe effecten.

- 2p 11 Leg uit hoe er bij het roken van tabak sprake kan zijn van negatieve externe effecten.

De heffingen worden opgesplitst in heffingen gericht op de leefstijl van consumenten (bijvoorbeeld accijns op alcohol en tabak) en heffingen gericht op het milieu (bijvoorbeeld accijns op motorbrandstof). In figuur 2 staat het aandeel per inkomensgroep in enkele indirecte belastingen weergegeven.

figuur 2

aandeel per inkomensgroep in de opbrengst van indirecte belastingen



De eerste inkomensgroep ontvangt 4,6% van het inkomen en betaalt 8,3% van de btw. De vijfde inkomensgroep ontvangt 41,5% van het inkomen en betaalt 36,6% van de btw.

- 2p **12** Geef een verklaring voor het feit dat de vijfde inkomensgroep relatief weinig btw betaalt.

De derde en de vijfde inkomensgroep betalen allebei 21,3% van het totale bedrag aan leefstijlheffingen.

Voor de derde inkomensgroep betekent dit dat die 1,7% van het secundaire inkomen aan leefstijlheffingen betaalt.

- 2p **13** Ligt dit percentage voor de vijfde inkomensgroep hoger of lager? Verklaar het antwoord.

## Opgave 4

### Handel met China

De handel tussen China en de Europese Unie (EU) is de afgelopen jaren sterk gegroeid. De export van de EU naar China is echter veel minder sterk gegroeid dan de export van China naar de EU. Volgens werkgevers in de EU wordt de groei van de export van de EU naar China belemmerd door het beleid van de Chinese overheid. De werkgevers in de EU willen hierover een klacht indienen bij de Europese Commissie, het dagelijks bestuur van de EU. De werkgevers vinden dat de Europese Commissie beter voor de belangen van Europese bedrijven moet opkomen.

Stel je de volgende situatie voor:

Jij werkt voor een Europese werkgeversorganisatie. Je wilt duidelijk maken dat het beleid van de Chinese overheid nadelige gevolgen heeft voor Europese bedrijven. Je hebt daarvoor de volgende informatie verzameld.

- De koers van de Chinese munt, de yuan, wordt door de Chinese overheid laag gehouden.
- China heeft al jaren een groot overschot op de betalingsbalans.
- Vakbonden in China hebben een veel minder sterke onderhandelingspositie dan vakbonden in Europa.
- Buitenlandse investeerders ondervinden in China veel tegenwerking.
- In China is de arbeidsinkomensquote laag en zijn de belastingen op inkomens hoog. Slechts ongeveer de helft van het nationaal inkomen komt als netto-inkomen in handen van de burgers.
- De milieueisen die de Chinese overheid aan bedrijven stelt, zijn veel minder streng dan in Europa.

Jij schrijft namens de werkgeversorganisatie een brief naar een landelijk dagblad. Daarin dring je erop aan dat de Europese Commissie eist dat het economische beleid van China wordt aangepast.

De brief begint als volgt:

“Europese bedrijven zien in dat de concurrentie met China moet worden aangegaan. Maar dan moet er wel sprake zijn van eerlijke concurrentie. Tot nu toe wordt het Chinese bedrijfsleven te veel bevoordeeld door het beleid van de Chinese overheid. Het is van het grootste belang dat de Europese Commissie er op aandringt dat China de koers van de yuan vrij laat zweven.”

6p **14** Schrijf het vervolg van de brief.

In de brief moeten de volgende aspecten aan de orde komen.

- a De manier waarop de betalingsbalanssituatie bij het vrijlaten van de wisselkoers van de yuan leidt tot een koersstijging van de yuan.
- b De manier waarop de koersstijging van de yuan de concurrentiepositie van de Europese bedrijven op de Chinese markt verbetert.

Daarnaast moet in de brief naar eigen keuze één van de onderstaande aspecten aan de orde komen. Kies daarbij het aspect dat het best in de brief past.

- 1 Een maatregel van de Chinese overheid waarmee, via de particuliere consumptie, de import van goederen uit Europa kan worden gestimuleerd.
- 2 Het belang dat Europese bedrijven hebben bij vrije kapitaalexport van Europese bedrijven naar China.
- 3 De wijze waarop de positie van vakbonden in China tot een kostenvoordeel van bedrijven in China kan leiden.

*Aanwijzingen:*

- *De onderdelen van de brief moeten logisch op elkaar aansluiten.*
- *Gebruik voor het vervolg van de brief 120 woorden; een afwijking van 20 woorden is toegestaan.*

## Opgave 5

### Armoedeval werpt drempels op

Voor personen met een bijstandsuitkering is het niet altijd aantrekkelijk betaald werk te gaan verrichten, omdat dat nauwelijks financieel voordeel oplevert. Als iemand met een bijstandsuitkering betaald werk gaat verrichten, stijgt meestal het netto-inkomen. Maar daar staat tegenover dat allerlei voordelen verdwijnen. Te denken valt aan inkomensafhankelijke regelingen zoals de huursubsidie, de kwijtschelding van gemeentelijke heffingen en de vermindering van bijdragen in de kosten voor onderwijs, kinderopvang en ontspanning. Uiteindelijk gaat deze persoon er veel minder op vooruit dan de stijging van het netto-inkomen: dit wordt de armoedeval genoemd. De armoedeval werpt drempels op en belemmert daardoor de werking van de arbeidsmarkt.

Piet uit Gaasterzijl is een alleenstaande ouder met twee kinderen. Piet ontvangt een bijstandsuitkering. Piet overweegt betaald werk te gaan verrichten en heeft de onderstaande informatie verzameld (alle bedragen in euro's per maand).

	met bijstandsuitkering	met betaald werk
netto-inkomen	1.005	1.208
huursubsidie	42	0
gemeentelijke heffingen	0	22
eigen bijdrage aan onderwijs, kinderopvang, ontspanning	12	120

De regering wil het voor personen met een uitkering aantrekkelijker maken om betaald werk te gaan verrichten, onder andere door de armoedeval te verkleinen. Daarom overweegt de regering de volgende maatregelen te nemen:

- een aanpassing van inkomensafhankelijke regelingen zoals de huursubsidie;
- een verhoging van de arbeidskorting (= een korting op het te betalen bedrag aan inkomstenbelasting voor personen met betaald werk).

Een oppositiepartij is het niet eens met de voorgestelde verhoging van de arbeidskorting. Een woordvoerder van de oppositiepartij zegt: "Een verhoging van de arbeidskorting is onnodig duur doordat deze maatregel niet uitsluitend ten goede komt aan de doelgroep."

- 2p **15** Het netto-inkomen van Piet stijgt met € 203 als hij betaald werk gaat verrichten. Bereken hoeveel euro Piet daarvan uiteindelijk overhoudt.
- 2p **16** Werpt de armoedeval drempels op aan de aanbodkant of aan de vraagkant van de arbeidsmarkt? Verklaar het antwoord.
- 2p **17** Moet de regering de inkomensafhankelijke regelingen meer of minder inkomensafhankelijk maken als de armoedeval moet worden verkleind? Verklaar het antwoord.
- 2p **18** Wie profiteren volgens de woordvoerder van de oppositiepartij ten onrechte van een verhoging van de arbeidskorting?



## Opgave 6

---

### De horeca in Nederland

In economische publicaties wordt veel gebruikgemaakt van tabellen en grafieken. In het informatieboekje staan vier statistieken, waarin gegevens over de bedrijfstak horeca (hotels, restaurants en cafés) in Nederland worden vergeleken met gegevens over de totale Nederlandse economie. Naar aanleiding van deze statistieken worden in deze opgave vijf vragen gesteld.

- Op 1 januari 2003 bedroeg het aantal vacatures in de horeca 7.000.
- 2p **19** Bereken het aantal vacatures in de horeca op 31 december 2003.
- Uit de statistieken kan onder andere de ontwikkeling van het reële gemiddelde cao-loon in de horeca worden afgeleid.
- 2p **20** Bereken hoeveel procent het reële gemiddelde cao-loon in de horeca in 2001 hoger was dan in 2000.
- 2p **21** Noem een statistiek waaruit blijkt dat in 2002 in de horeca, in vergelijking met de totale Nederlandse economie, naar verhouding meer in deeltijd werd gewerkt. Verklaar het antwoord.
- Karien leest uit de statistieken af dat in 2003 ten opzichte van 2002 de arbeidsmarkt voor de horeca is verruimd.
- 2p **22** Noem een statistiek waaruit deze verruiming van de arbeidsmarkt kan worden afgeleid. Licht het antwoord toe.
- Stel dat in 2002 het gemiddelde cao-maandloon van een horecawerknemer € 1.600 bedroeg.
- 2p **23** Bereken het gemiddelde cao-maandloon van een horecawerknemer in 2003.

## Informatieboekje bij opgave 6

### statistiek 1

#### ontstane en vervulde vacatures

##### in de horeca

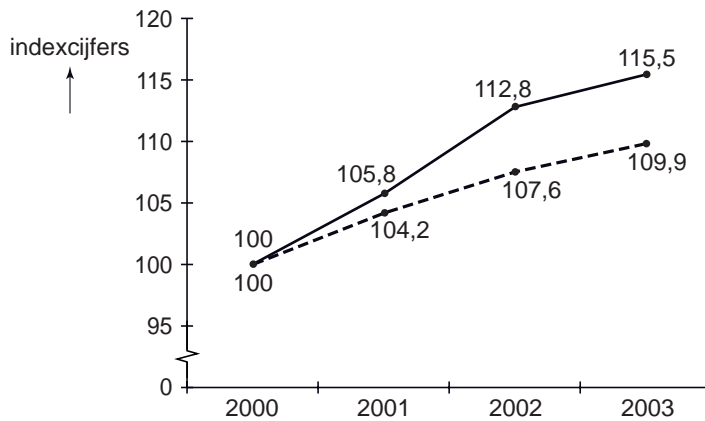
	ontstane vacatures	vervulde vacatures
2000	59.000	60.000
2001	67.000	67.000
2002	54.000	55.000
2003	42.000	44.000

##### in Nederland

	ontstane vacatures	vervulde vacatures
2000	945.000	924.000
2001	870.000	911.000
2002	668.000	708.000
2003	597.000	620.000

### statistiek 2

#### prijspeil



legenda:

--- consumentenprijsindex (CPI)

— prijsindex horeca

**statistiek 3**

**lonen: gemiddelde cao-lonen (nominaal)**

	eenheid	2000	2001	2002	2003
horeca	indexcijfer	100	106,5	104,8	110,6
Nederland	indexcijfer	100	107,1	110,5	114,7

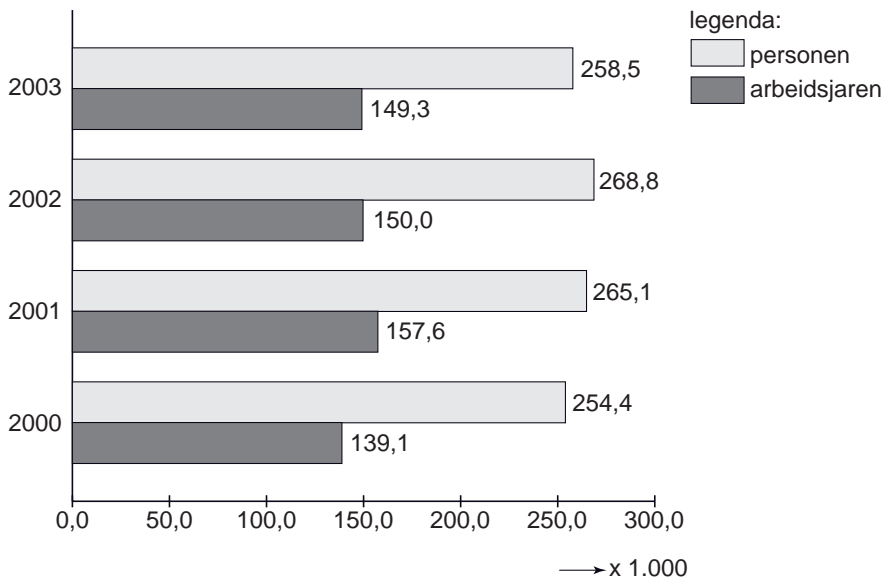
**lonen: gemiddelde incidentele loonontwikkeling (nominaal)**

	eenheid	2000	2001	2002	2003
horeca	mutatie*	0,1	0,1	-4,4	1,9
Nederland	mutatie*	0,9	0,9	-0,7	0,9

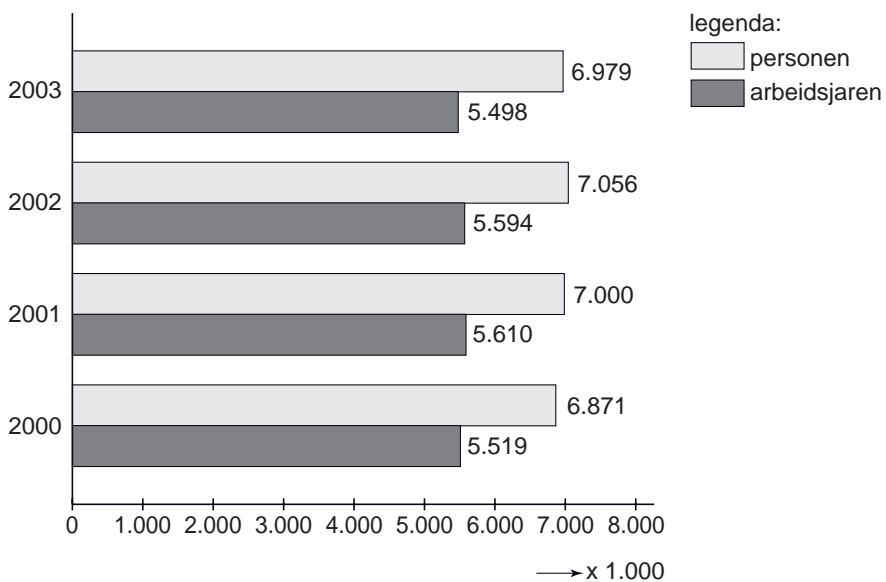
\* in procenten van het gemiddelde loon ten opzichte van het voorafgaande jaar

**statistiek 4**

**werkgelegenheid horeca**



**werkgelegenheid Nederland**



## Opgave 7

### De strijd tegen arbeidsongeschiktheid

Volgens de regering is het aantal arbeidsongeschikten in Nederland te groot. In 2006 is de Wet op de arbeidsongeschiktheidsverzekering (WAO) vervangen door de Wet werk en inkomen naar arbeidsvermogen (WIA). Door de WIA is het voor werknemers moeilijker geworden een arbeidsongeschiktheidsuitkering te krijgen. Bovendien worden werkgevers gestimuleerd er voor te zorgen dat werknemers niet arbeidsongeschikt worden. De onderstaande tabel geeft informatie over het aantal WAO'ers in de periode 1999-2003.

	instroom in de WAO		uitstroom uit de WAO		aantal WAO'ers per 31 december	
	totaal	in % *)	totaal	totaal	in % *)	
<b>mannen</b>						
1999	43.600	1,0	45.440	438.100	10,4	
2000	44.600	1,0	46.190	436.510	10,2	
2001	45.830	1,1	46.840	435.500	10,1	
2002	40.110	0,9	44.460	431.150	9,9	
2003	32.760	0,8	44.550	419.360	9,6	
<b>vrouwen</b>						
1999	50.420	1,8	32.240	306.940	10,8	
2000	53.360	1,8	33.100	327.200	11,2	
2001	55.450	1,9	34.520	348.130	11,6	
2002	48.930	1,6	35.530	361.530	11,8	
2003	34.720	1,1	36.990	359.260	11,3	

\*) van de mannelijke, respectievelijk de vrouwelijke beroepsbevolking

Een, in verhouding tot het aantal werkenden, groot aantal arbeidsongeschikten heeft via de wig een negatieve invloed op de internationale concurrentiepositie van Nederland.

2p **24** Geef een verklaring voor die negatieve invloed.

Enkele oorzaken van uitstroom uit de WAO zijn:

- een arbeidsongeschikte wordt na herkeuring arbeidsgeschikt verklaard;
- een arbeidsongeschikte vindt (aangepast) werk waardoor de WAO-uitkering overbodig wordt.

1p **25** Noem een andere oorzaak van uitstroom uit de WAO.

2p **26** Bereken het aantal WAO-uitkeringen aan vrouwen per 31 december 1998.

1p **27** In welk jaar of in welke jaren stijgt de instroom van het aantal mannen in de WAO zowel absoluut als relatief?

2p **28** Is de vrouwelijke beroepsbevolking in 2000 groter of kleiner dan in 1999? Verklaar het antwoord op basis van de instroomgegevens zonder berekening.